

Výroční zpráva
Nemocnice Písek, a.s.
2015



Vážené dámy a pánové, kolegové, zdravotníci, spoluobčané,

pro osm jihočeských nemocnic byl rok 2015 dobrým obdobím. Bilancí je více než miliarda korun investic, stabilní a vyrovnané hospodaření, účetnictví v mírném zisku, který bude vložen zpět do rozvoje našich zdravotnických zařízení. Modernizace nemocnic pokračuje jak po stránce stavební, tak přístrojové a medicínské.

Velkou část investic jsme v loňském roce směřovali do rozvoje klíčových a vysoce specializovaných krajských center, ať už se jedná například o onkologii, perinatologii či traumatologii Nemocnice České Budějovice, a. s., která vždy budou i z hlediska státní zdravotnické politiky ČR ve svém oboru klíčovými pracovišti v regionu a jeho těsném sousedství.

Zkvalitnění péče o rodičky se loni věnovala i nemocnice v Písku, mimo jiné rekonstrukcí porodního sálu. Nové jsou i rodinné nadstandardní pokoje s vlastním sociálním zařízením a možností přespání člena rodiny. O kvalitách nemocnice hodně vypovídají i získané certifikáty – certifikát „Nemocnice 21. století“ a „Certifikát finanční stability“.

Ostatně i ohlasy na dobré ekonomické a kvalitativní zdraví jihočeských nemocnic se odrazily v reakcích a hodnocení práce managementu, lékařů a dalšího zdravotnického i nezdravotnického personálu nemocnic obecně, ale i ze strany odborné veřejnosti.

Ministr zdravotnictví Svatopluk Němeček označil nemocnice vlastněné a spravované Jihočeským krajem za vzor pro celou Českou republiku. Ocenil mimo jiné způsob fungování celé sítě jihočeských nemocnic. Řekl, že nemocnice jsou dobře řízené, mají jasnou strategii a kvalitní zaměstnance, s nimiž všechno stojí a padá. Nemocnice mohou mít špičkové přístroje a nejmodernější vybavení, pokud ale nemají také dobré lékaře, dobré sestry a další personál, tak nezmohou nic.

Nemocnice České Budějovice, a. s., byla v celostátní soutěži Nemocnice ČR 2015, kterou už desátým rokem pořádala nezisková organizace HealthCare Institut, vyhlášena nejlepší tuzemskou nemocnicí. Českobudějovická nemocnice se umístila na prvním místě v kategorii „Absolutní vítěz“ a zároveň v kategorii „Finanční zdraví“. V kategorii „Absolutní vítěz“ se hned na druhém místě umístila Nemocnice Prachatice, a. s. Bodovaly ale i další jihočeské nemocnice. V kategorii spokojenost zaměstnanců mezi nefakultními nemocnicemi zvítězila Nemocnice Prachatice, a. s. V kategorii „Finanční zdraví“ patří druhé místo mezi krajskými zařízeními Nemocnici Český Krumlov, a. s.

Vedle těchto nesporných úspěchů, bych se ale určitě chtěl také zmínit o loni přijatém materiálu, kterým je Koncepce zdravotnictví Jihočeského kraje pro roky 2015 – 2020. Závažnost tohoto materiálu jistě není třeba obšírně komentovat. Význam kvalitní a dostupné zdravotnické péče je srozumitelný každému.

Zabezpečit dlouhodobou udržitelnost životaschopného a dynamicky se rozvíjejícího systému lékařské péče vyžaduje citlivé vnímání mimořádně širokého spektra vnitřních i vnějších, lokálních a globálních vlivů, které do chodu zdravotnictví s větší či menší intenzitou zasahují. Různé ekonomické, politické, ale třeba i demografické turbulence mohou mít na jeho funkčnost zcela zásadní vliv. S tím je třeba počítat a na podobné eventuality se pokud možno co nejlépe připravit. Pokud chceme zajistit a udržet, či lépe ještě zvyšovat úroveň a dostupnost poskytované zdravotnické péče v kraji, musíme být schopni na „nové okolnosti“ pružně reagovat a vyhnout se tak možné krizi, nebo alespoň minimalizovat její dopady. Předložená koncepce není dogmatem, ale pouze základním vodítkem k tomu, jak bychom měli do budoucna postupovat.

Ne poprvé, a rozhodně ani naposled, bych chtěl připomenout, že v otázkách zdraví a života, jsme všichni na jedné lodi. Zdraví je to nejcennější co máme a vyplatí se o ně společně pečovat. Zdravé nemocnice, skvělí lékaři, sestry i další zdravotnický personál jsou základem této péče. Děkuji proto všem, kteří o nás, i za cenu vlastních ústrků, tak dobře pečují. Díky Vám všem.

Mgr. Jiří Zimola,
hejtman Jihočeského kraje



Vážené dámy a pánové,

rok 2015 byl pro všechny jihočeské nemocnice významným z hlediska rozsáhlých investičních aktivit, ať již ve fázi příprav, tak i finální realizace. Vyrostly nové moderní objekty a byly pořízeny nové supermoderní přístroje plně odpovídající medicínským požadavkům třetího tisíciletí.

Zásadním krokem, vedle pořízení nových přístrojů pro oddělení ARO, traumatologie, chirurgie, urologie, ORL, radiodiagnostik a dalších, bylo zahájení provozu dvou špičkových lineárních urychlovačů pro onkologické centrum.

Protože děti jsou to nejcennější, co máme, věnovali jsme velkou pozornost zkvalitňování péče o matku a dítě. Výsledkem je například v říjnu dokončený pavilón nové porodnice a neonatologického oddělení v českobudějovické nemocnici za zhruba 210 milionů korun, který slouží ženám s problémovým těhotenstvím a jejich dětem z celého jihočeského regionu. Významná z hlediska investic zde byla také pokračující nástavba centrálního pavilónu.

Naše děti jsou naší budoucností. Nikdo ze zodpovědných rodičů nešetří na jejich vzdělávání a už vůbec ne na péči o jejich zdraví. Jihočeský kraj není v tomto směru výjimkou. Zdravotnictví a sociální problematice se proto věnuje dlouhodobě s maximální pozorností. Péče o matku a dítě ovšem zahrnuje i řadu vedlejších služeb. Jednou z nich je například dětský koutek v českobudějovické nemocnici, kde se v případě potřeby o děti žen přicházejících na vyšetření postará kvalifikovaný personál hned v prostorách vstupního terminálu.

Vím, že jde o doplněk. Hlavní jsou prvotřídní lékařské služby. Na druhé straně každý z hospitalizovaných pacientů jistě ocenění větší pohodlí a celkový komfort. A také v tomto směru se v roce 2015 jihočeské nemocnice snažily o zlepšení stávajícího stavu.

Příkladem může být třeba nová kuchyně, prodejna či bistro v Českých Budějovicích, nová lůžka a noční stolky v Českém Krumlově, v Dačicích zázemí pro rehabilitační služby, exteriéry v písecké nemocnici, modernizace a nadstandardní pokoje v Prachaticích, nové prostory pro lékaře i pacienty ve vstupním terminálu nemocnice ve Strakonici. Obrovskými změnami prošla i nemocnice v Táboře v duchu hesla: Naším cílem je rychlejší a přesnější léčba pacientů i zlepšování vztahů mezi pacientem a zdravotníkem.

Vedení Jihočeského kraje si je vědomo toho, že nedílnou součástí dosažení vysoké kvality zdravotnické péče v regionálních zdravotnických zařízeních je dobrá personální politika. Jejím výsledkem je loňský nárůst mezd průměrně o 5 procent v našich nemocnicích.

Rok 2015 byl pro naše nemocnice dobrým rokem a já pevně věřím, že rozvojové programy celého systému jihočeského zdravotnictví budou pokračovat i nadále. Uděláme pro to maximum.

Mgr. Ivana Stráská
1. náměstkyně jihočeského hejtmana,



Vážení,

mám-li charakterizovat, jakým byl pro Nemocnici Písek, a.s. rok 2015, pak se jednalo především o rok dynamických změn útrobní této instituce a práce na její atmosféře. Tato instituce především v přeneseném slova smyslu inovovala své procesy, kultivovala své know how, reagovala.

Dokončení modernizace a výměny kompletního portfolia standardních lůžek za polohovatelná, elektrická, považuji za nesmírný posun v péči o pacienty a zejména zaměstnance. Náklad dvanácti miliónů korun byl dobrou investicí, znamenal i okamžité pozitivní reakce samotných zdravotníků. Podobně pozitivní efekt mělo pořízení injekčních dávkovačů, obnova operačních nástrojů, monitorů, analyzátorů.

Zpracovali jsme na přímých změnách nemocnice vůči veřejnosti. Výstavba rodinných pokojů na porodnici a změna designu porodních sálů byla nejenom prostou modernizací, ale jistým dílem nemocnice nutně dynamicky reaguje na požadavky klientů.

Největší investiční akcí bylo otevření nové lékárny při vstupu do areálu v hodnotě 15ti miliónů korun. S lékárnou byla vybudována také ředírna cytostatik s technologií pro potřeby onkologických pacientů. Z menších ale provozně důležitých projektů se podařilo realizovat výměnu oken pavilonu patologie, zřídit šatny pro personál Oddělení následné péče a dětského oddělení, obnovit některá technologická zařízení kuchyně. Modernizací na změněné adrese prošla gynekologicko-porodnická ordinace provozovaná píseckou nemocnicí ve městě Blatná. Stále totiž platí snaha nemocnice přesahovat svou péči v některých oborech hranice regionu.

V roce 2015 se dařilo také ekonomicky. Rostly mzdy, tarify všech zaměstnanců. Díky velmi dobré hospodářské bilanci se opět plošně vyplácely odměny, ale velký prostor měly i managementy oddělení pro individuální motivační odměňování. Obhájili jsme opět podmínky pro udělení certifikátu finanční stability, signálu pro obchodní partnery i zaměstnance.

Vnímáme zodpovědnost největšího zaměstnavatele v regionu a jsem rád, že mohu potvrdit korelaci růstu nemocnice s růstem počtu jejích zaměstnanců. Personální práce se i v tomto roce jeví z nejtěžších. V prostředí jistého republikového marasmu personální situace ve zdravotnictví je písecká nemocnice za své personální dobré obsazení stále držitelkou certifikátu Nemocnice 21. století, udělovaného Českou lékařskou komorou. Přesto vyhodnocujeme situaci v kategorii sester za natolik rizikovou, že jsme vedle certifikací a vzniku vlastních vzdělávacích aktivit, vstoupili do užší spolupráce se středními zdravotnickými školami, ale také Zdravotně sociální fakultou Jihočeské Univerzity v Českých Budějovicích.

V rámci existence jihočeských nemocnic byl opět identifikovatelný efekt jejich synergie. Centrální jednání v řadě segmentů péče a služeb vedla k významným ekonomickým profitům pro každou nemocnici. Prorůstové chování vlastníka nemocnic, Jihočeského kraje, umožňuje i písecké nemocnici realizovat projekty a plánovat další, nové. Takovým, který se započal, je výstavba pavilonu laboratoří uvnitř areálu nemocnice, napojeného na vlastní monoblok. Zpracovává se možnost opravy poslední původní, dnes nevyužívané, budovy kaple s myšlenkou vytvoření dětského centra pro léčbu poruch řeči, motoriky, smyslů.

Pokračovaly přípravné práce na projektu Revitalizace zeleně areálu nemocnice, neboť svou službu má nemocnice poskytovat i tím, jakou má atmosféru v každém ze svých koutů. V jednom místě centrálně se proto v nemocnici instalovala lampa jako užité umění Světluška. Má svou hodnotu pro své poselství naděje a symboliku světla, jak zrodu, tak konce.

V následném období budou od počátku vektory sil zaměřeny na projekty s evropskými dotačními ambicemi. Zmodernizovat za pomoci těchto financí bychom chtěli technologická zařízení s vazbami na návaznou péči odborných center. Prioritou ale zůstanou lidé uvnitř nemocnice.

Všem jim patří mé poděkování, stejně jako kolegům z představenstva, Dozorčí rady, z ostatních jihočeských nemocnic a zástupcům Jihočeského kraje jako akcionáře. Umožnili mi řídit nemocnici s pokorou k ní samé a svobodou k ní nutné. Nemocnice Písek, a.s. zůstala i pro další období pro vlastníka i region dobrou značkou.

MUDr. Jiří Holan, MBA
předseda představenstva

Obsah

Obsah	5
Základní údaje o Nemocnici Písek, a.s.	6
Organizační struktura	6
Organizační struktura společnosti	7
Úsek zdravotnických oborů	8
Lůžková oddělení	8
Nelůžková oddělení	9
Laboratoře	9
Ostatní	9
Soupis oddělení dle organizační struktury	10
Léčebná péče	11
Lůžkový fond	11
Struktura pacientů dle zdrav. pojišťoven	11
Ekonomika	12
Ekonomické údaje za rok 2015	12
Rozvaha	13
Výsledky hospodaření za rok 2014 a 2015	14
Struktura hlavních tržeb za rok 2015	14
Provozní údaje	15
Náklady za telefonní hovory	15
Náklady za provozní materiál + materiál pro údržbu	15
Náklady na úklid	16
Náklady na likvidaci odpadů	16
Náklady na léky	17
Náklady na SZM	17
Mzdové náklady	18
Celkové náklady	18
Celkové tržby	19
Náklady a tržby 2015	19
Odpadové hospodářství	20
Personalistika a mzdy	21
Počty zaměstnanců v letech 2013 až 2015	21
Průměrná mzda v letech 2013 až 2015	21
Vztahy s veřejností	22
Stížnosti	22
Pochvaly	22
Ocenění	22
Významné události 2015	23
Akreditace a certifikáty	24
Přehled finančních dárců	26
Zpráva Dozorčí rady Nemocnice Písek, a.s.	27
Zpráva o vztazích	28
Povinná příloha k účetní závěrce	41
Zpráva nezávislého auditora pro akcionáře společnosti Nemocnice Písek, a.s. o auditu účetní závěrky	52

Základní údaje o Nemocnici Písek, a.s.

Název:	Nemocnice Písek, a.s.
Sídlo:	Karla Čapka 589, 397 01 Písek
Právní forma:	akciová společnost
IČO:	26095190
Jediný akcionář	Jihočeský kraj České Budějovice
Datum zápisu:	30.09.2005
Předmět hlavní činnosti:	poskytování lůžkové a ambulantní zdravotní péče

Organizační struktura

Představenstvo **předseda** **místopředseda** **členové**

MUDr. Jiří Holan, MBA
Ing. Dana Čagánková
Ing. Martin Bláha, MBA
MUDr. Miroslava Člupková, MBA
Ing. Michal Čarvaš, MBA

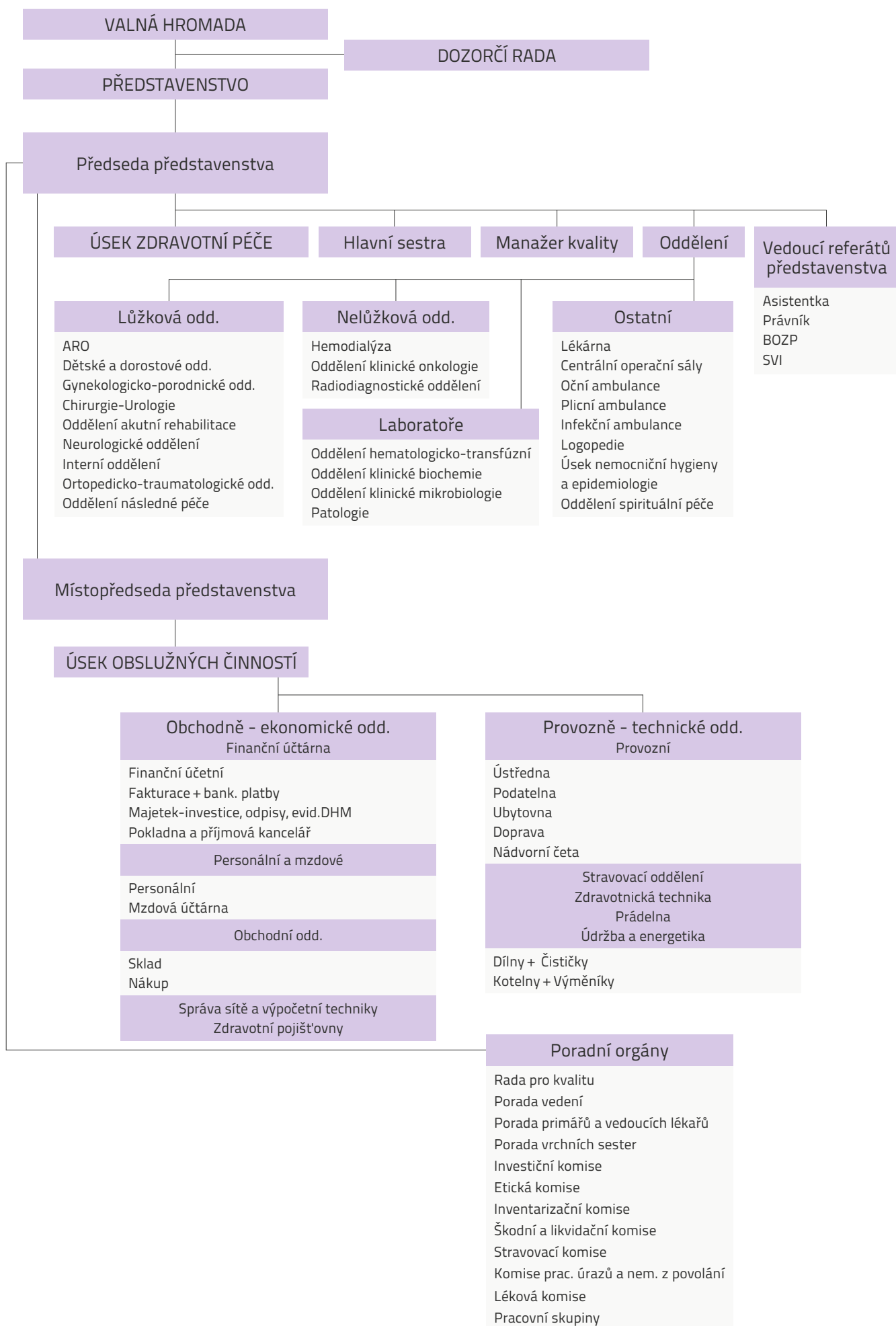
Dozorčí rada **předseda** **místopředseda** **členové**

Ing. Stanislav Kázecký, CSc.
Ing. Karel Kratochvíle
JUDr. Ondřej Veselý
JUDr. Luboš Průša
Stanislav Sedláček
Stanislav Česka
Věra Müllerová
MUDr. Renáta Doležalová
MUDr. Martin Votýpka

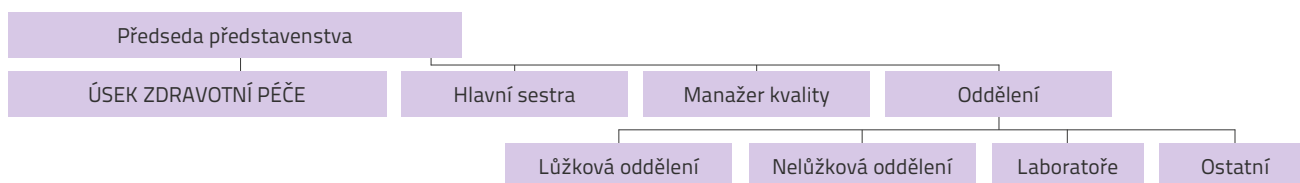
ředitel nemocnice
sekretariát
ekonomický náměstek
hlavní sestra
provozně-technické odd.
obchodně-ekonomické odd.
zaměstnanecký odbor
právník
středisko VTI
lékárna
jednotlivá lůžková a ambulantní odd.

MUDr. Jiří Holan, MBA
Dana Lauerová
Ing. Dana Čagánková
Mgr. Jana Somrová
Ing. Alena Kudrlová, MBA - vedoucí
Ing. Jaroslav Novotný - vedoucí
Zdena Smolová - vedoucí
Mgr. Milan Kurstein
Hana Vyternová
Mgr. Milan Václavík - vedoucí

Organizační struktura společnosti



Úsek zdravotnických oborů



Lůžková oddělení

Název	Stanice	Ambulance
ARO	ARO - Lůžkové odd. Anesteziologická	Anesteziologická ambulance
Dětské a dorostové odd.	Novorozenecké Neonatologické JIP-neonatologické Odd. pro děti a dorost JIP-pro děti a dorost	Dětská ambulance Poradna pro rizikové děti (nedonošence) Kardiologická poradna Endokrinnologická poradna Diabetologická poradna Gastroenterologická poradna Nefrologická poradna
Gynekologicko-porodnické odd.	Gynekologie Porodnice JIP Porodnická JIP	Gynekologická všeobecná ambulance Gynekologická ambulance Blatná Gynekologická ambulance Vodňany Poradna pro rizikové a patologické těhotenství Urogynekologická ambulance Onkogynekologická ambulance Dětská gynekologie Senologická ambulance Ultrazvukové pracoviště Porodnická ambulance
Chirurgie-Urologie	Chirurgie I. Chirurgie II. JIP Urologie	Chirurgická ambulance Mamologicko-onkologická poradna Proktologická poradna Léčba chronických ran Cévní poradna Centrum pro řešení kýl Urologická ambulance Urologická ambulance Milevsko Sexuologická poradna Urodynamická poradna Lithiatická poradna Prostatická poradna ORL ambulance
Neurologické oddělení	Neurologie JIP	Neurologická ambulance příjmová Neurologická ambulance denní Neurologická ambulance Vodňany Dětská neurologie Poradna bolesti hlavy Poradna pro extrapyramidová onemocnění Protizáchvatová poradna Cévní poradna EEG laboratoř EMG laboratoř Sonografické vyšetření mozkových tepen Poradna pro demyelinizační onemocnění
Interní oddělení	Interna I. Interna II. Interna III. JIP	Interní ambulance příjmová Gastroenterologická poradna Kardiologická poradna Endokrinnologická poradna Alergologická poradna Revmatologická poradna XXL centrum ambulance
Oddělení akutní rehabilitace	Rehabilitace-lůžka	Rehabilitační ambulance
Ortopedicko-traumatologické odd.	Ortopedie-lůžka Ortopedie-JIP	Ortopedicko-traumatologická ambulance příjmová Ortopedicko-traumatologická ambulance denní Sonografie dětských kyčlí Protetika České Budějovice
Oddělení následné péče	ONP Apal. jednotka (DIOP) Sociální lůžka	Geriatrická ambulance

Nelůžková oddělení

Název	Stanice	Ambulance
Hemodialýza	Hemodialýza	Nefrologická poradna Písek Nefrologická poradna Milevsko Nefrologická poradna Vodňany
Oddělení klinické onkologie		Ambulance klinické onkologie
Radiodiagnostické oddělení	RTG Sonografie Mamografie, Mamografický screening CT Magnetická rezonance	

Laboratoře

Název	Stanice	Ambulance
Oddělení hematologicko-transfúzní	Hematologie Transfúzní	Hematologická poradna
Oddělení klinické biochemie	Oddělení klinické biochemie Centr. odběrové místo	Metabolická poradna Nutriční ambulance
Oddělení klinické mikrobiologie	Laboratoře lékař. mikrobiologie	
Patologie	Oddělení patologicko-anatomické Pitevň trakt	

Ostatní

Název	Stanice	Ambulance
Lékařna Centrální operační sály	Operační sály Centrální sterilizace	
Oční ambulance		Oční ambulance
Plicní ambulance		Plicní ambulance
Infekční ambulance		Infekční ambulance Očkovací centrum
Logopedie Úsek nemocniční hygieny a epidemiologie Oddělení spirituální péče		

Nemocnice Písek, a.s. nemá organizační složku podniku v zahraničí.

Soupis oddělení dle organizační struktury

Oddělení

ARO
Centrální operační sály
Dětské a dorostové oddělení
Gynekologicko-porodnické oddělení
Hemodialyzační oddělení
Chirurgické oddělení
Urologické oddělení
Interní oddělení
Neurologické oddělení
Oddělení akutní rehabilitace

Oddělení hematologicko-tranfúzní
Oddělení klinické biochemie
Oddělení klinické mikrobiologie
Oddělení klinické onkologie
Oddělení následné péče
Ortopedicko-traumatologické odd.
Patologie
Radiodiagnostické oddělení

Primář

MUDr. Piksa Tomáš
MUDr. Piksa Tomáš
MUDr. Chytrý Karel
MUDr. Turek Michal, MBA
MUDr. Hobzek Zdeněk
MUDr. Čečelovský Václav
MUDr. Handrejch Leoš
MUDr. Gergely Ladislav
MUDr. Schenk Ivo
MUDr. Kruliš Jiří

MUDr. Kubánková Helena
MUDr. Malina Pavel, Ph.D.
MUDr. Kůrková Věra
MUDr. Sádlo Pavel
MUDr. Kajtmanová Helena
MUDr. Šimeček Karel
MUDr. Holan Pavel
MUDr. Pašková Hana

Vrchní sestra

Mgr. Velimská Dana
Raušová Lenka
Boukalíková Milena
Mgr. Doskočilová Lenka
Žďánská Anna
Mgr. Maříková Lenka
Mgr. Maříková Lenka
Straková Zdena
Bc. Havlanová Marie
Kratochvílová Monika
Mgr. Nosková Jitka
Bc. Sládková Olga
Bc. Michálková Michaela
Bc. Brůžková Romana
Mgr. Mášková Jana
Bc. Slabáková Květoslava
Mášková Marcela, DiS
Ing. Bc. Dupačová Markéta

Léčebná péče

Lůžkový fond

Využití lůžkového fondu v letech 2014 a 2015

Oddělení	Počet lůžek 2015	Počet ošetřovacích dnů		Využití lůžek v %		Průměrná ošetř.doba	
		2014	2015	2014	2015	2014	2015
interna	69	14 950	13 853	71,4	68,1	5,6	5,3
nervové	34	8 541	8 926	73,8	76,3	6,7	6,6
dětské	50	13 510	12 674	74,5	70,3	4,2	3,8
gynekol. - porodnické	43	8 061	8 234	57,4	61,7	3,3	3,3
chirurgie	68	12 705	13 225	76,2	74,9	5,2	5,6
ARO	5	795	627	43,6	34,4	6,5	5,2
ortopedie	42	11 043	10 786	85,7	80,9	5,3	5
urologie	23	2 892	3 068	43	56,6	4,1	3,9
rehabilitace	24	6 853	6 825	85,9	85	13,8	12,9
Celkem	358	79 350	78 218	71,6	71,3	5,1	5
ONP	36	12 134	11 840	97,5	95,1	20,1	18,9
sociální lůžka	20	7 308	7 196	100,1	98,6	79	74,6
apalická lůžka DIOP	5	1 804	1 748	98,9	95,8	189,9	92

	2015	2014
Počet hospitalizovaných	16 476	16 048
Počet návštěv v ambulancích	199 568	190 903
Počet operací	8 987	8 711
Počet porodů	855	814
Počet narozených dětí	867	821
Prům. ošetřovací doba	5	5,1
Využití lůžkové kapacity	71,3	71,6

Struktura pacientů dle zdrav. pojišťoven:

Pojišťovna	Ambulantní		Hospitalizační	
	2015	2014	2015	2014
VZP	67,8 %	67,6 %	68,3 %	69,8 %
VOZP	9,2 %	10,1 %	10,1 %	9,5 %
OZP	4,6 %	4,6 %	4,3 %	4,2 %
ZP MV	13,4 %	13,1 %	11,5 %	11,2 %
ČPZP	3,8 %	4,0 %	5,3 %	4,8 %

Ekonomika

Ekonomické údaje za rok 2015

Všechny rozhodující údaje jsou obsaženy v tabulkové části.

Za rok 2015 skončila Nemocnice Písek, a.s. s kladným hospodářským výsledkem ve výši 2 422 tis. Kč.

Celkové náklady za rok 2015 činily 682 742 tis. Kč, což je o 46 735 tis. Kč více než v roce 2014. Vyšší čerpání nákladů bylo způsobeno zejména navýšením nákladů u osobních nákladů o 23 396 tis. Kč (došlo k navýšení tarifních mezd o 3,5%, byla opět vyplacena jednorázová odměna ve výši 5 mil. Kč), lůžková oddělení byla dovybavena novými postelemi v celkové hodnotě cca 8 400 tis. Kč a dále byla vytvořena rezerva na opravu hmotného majetku ve výši 1 750 tis. Kč (oprava přístroje computerové tomografie).

Celkové tržby za rok 2015 byly ve výši 685 164 tis. Kč (zvýšení o 46 723 tis. Kč). Na tento vývoj tržeb mělo rozhodující vliv navýšení příjmů od zdravotních pojišťoven a otevření nové veřejné lékárny v dubnu 2015.

Rozvaha

	31.12.2014	31.12.2015
Aktiva celkem	680 680	677 142
z toho:		
B. Dlouhodobý majetek	538 767	523 813
z toho:		
1. Dlouhodobý nehmotný majetek	1 876	2 046
2. Dlouhodobý hmotný majetek	536 891	521 767
C. Oběžná aktiva	141 327	152 794
z toho:		
1. Zásoby	10 823	10 967
2. Pohledávky	57 701	62 286
3. Finanční majetek	72 803	79 541
D. Časové rozlišení	586	535
Pasiva celkem	680 680	677 142
z toho:		
A. Vlastní kapitál	532 816	554 825
z toho:		
1. Základní kapitál	533 269	553 269
2. Kapitálové fondy	6 911	6 953
3. Fondy ze zisku	21 596	21 627
4. HV minulých let	-31 393	-29 446
5. Hospodářský výsledek	2 433	2 422
B. Cizí zdroje	147 864	122 317
z toho:		
1. Rezervy	10 120	10 248
2. Ostatní dlouhodobé závazky	42 350	40 948
3. Krátkodobé závazky	76 395	52 122
4. Bankovní úvěry a výpomoci	18 999	18 999

v tis.Kč

Výsledky hospodaření za rok 2014 a 2015

Náklady	2014	2015
Spotřebované nákupy	207 839	226 004
Služby	43 133	49 768
Osobní náklady	348 531	371 927
Daně a poplatky	515	704
Ostatní náklady	2 615	354
Prodaný materiál	4 158	3 740
Odpisy	29 260	30 709
Daň z příjmů-splatná	872	938
Daň z příjmu-odložená	-916	-1 402
Celkem	636 007	682 742

Tržby	2014	2015
Tržby za vlastní výkony a zboží	613 616	665 251
Aktivace mater.a zboží	10 311	10 088
Ostatní tržby	573	666
Tržby z prodaného materiálu	3 744	3 415
Provozní dotace	10 197	5 744
Celkem	638 441	685 164
Hospodářský výsledek	2 434	2 422

v tis. Kč

Struktura hlavních tržeb za rok 2015:

zdravotní pojišťovny	593 696	tis. Kč (86,65 % z celkových tržeb)
tržby za léky	43 831	tis. Kč (6,40 % z celkových tržeb)
tržby za krev	3 322	tis. Kč (0,49 % z celkových tržeb)
tržby za ubytování, stravování, praní prádla	11 311	tis. Kč (1,65 % z celkových tržeb)

Provozní údaje

Náklady za telefonní hovory

	leden	únor	březen	duben	květen	červen
2014	35 413	32 286	32 766	31 392	30 360	33 816
2015	43 447	41 693	44 066	42 319	42 597	44 488
	červenec	srpen	září	říjen	listopad	prosinec
2014	41 058	40 693	42 320	46 772	42 466	42 626
2015	43 566	41 609	43 230	43 853	44 496	44 034

	celkem
2014	451 968
2015	519 398



Náklady za provozní materiál + materiál pro údržbu

	leden	únor	březen	duben	květen	červen
2014	1 237 260	1 203 764	1 142 587	1 423 458	1 217 724	1 364 955
2015	1 208 747	1 161 806	1 015 050	1 288 110	1 491 795	1 115 376
	červenec	srpen	září	říjen	listopad	prosinec
2014	1 212 995	1 100 611	1 173 317	1 534 227	1 600 961	1 834 684
2015	1 475 277	905 050	866 754	2 036 239	3 169 548	1 874 577

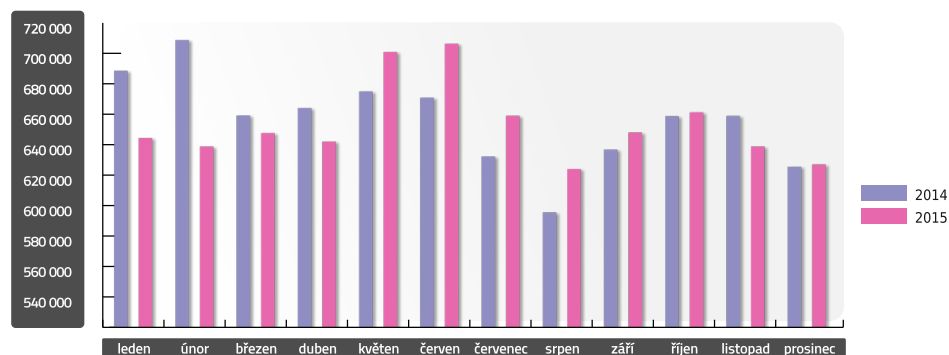
	celkem
2014	16 046 543
2015	17 608 329



Náklady na úklid

	leden	únor	březen	duben	květen	červen
2014	688 579	708 790	659 371	664 237	675 102	671 018
2015	644 672	638 991	647 875	642 314	700 910	706 337
	červenec	srpen	září	říjen	listopad	prosinec
2014	632 479	595 773	637 027	658 817	659 001	625 875
2015	659 102	624 320	648 209	661 412	638 997	627 277

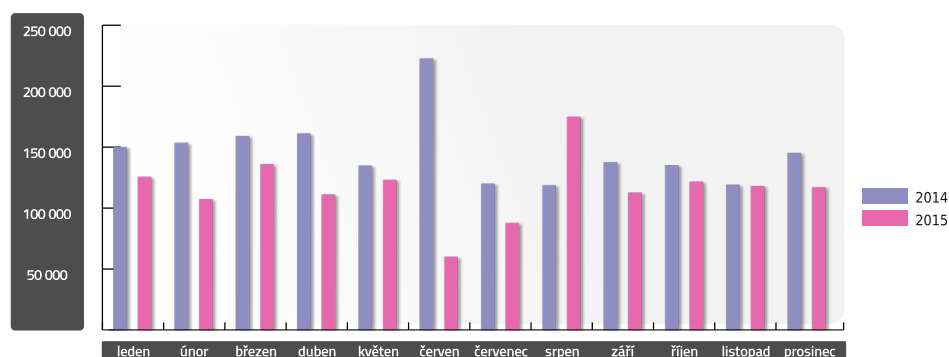
	celkem
2014	7 876 069
2015	7 840 416



Náklady na likvidaci odpadů

	leden	únor	březen	duben	květen	červen
2014	150 474	153 628	159 331	161 262	135 087	222 845
2015	125 894	107 694	136 409	111 452	123 500	60 439
	červenec	srpen	září	říjen	listopad	prosinec
2014	120 408	119 169	137 878	135 460	119 384	145 518
2015	88 082	175 209	112 995	122 069	118 369	117 553

	celkem
2014	1 760 444
2015	1 399 665



Náklady na léky (mimo prodané léky v lékárně)

	leden	únor	březen	duben	květen	červen
2014	2 704 172	2 715 216	2 563 564	2 380 331	2 428 704	2 411 192
2015	2 388 710	2 264 576	2 786 850	2 418 952	2 497 953	2 175 071
	červenec	srpen	září	říjen	listopad	prosinec
2014	2 360 876	2 213 010	2 726 566	3 425 915	3 025 175	3 204 319
2015	1 921 455	1 979 253	2 447 993	3 005 534	2 153 442	1 300 294

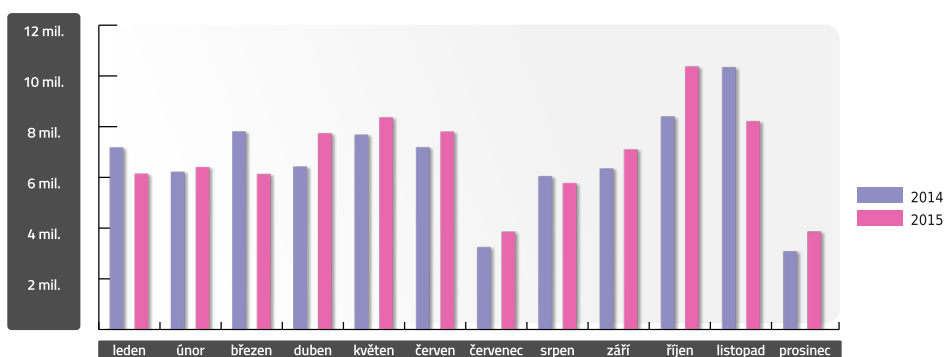
	celkem
2014	32 159 040
2015	27 340 083



Náklady na SZM

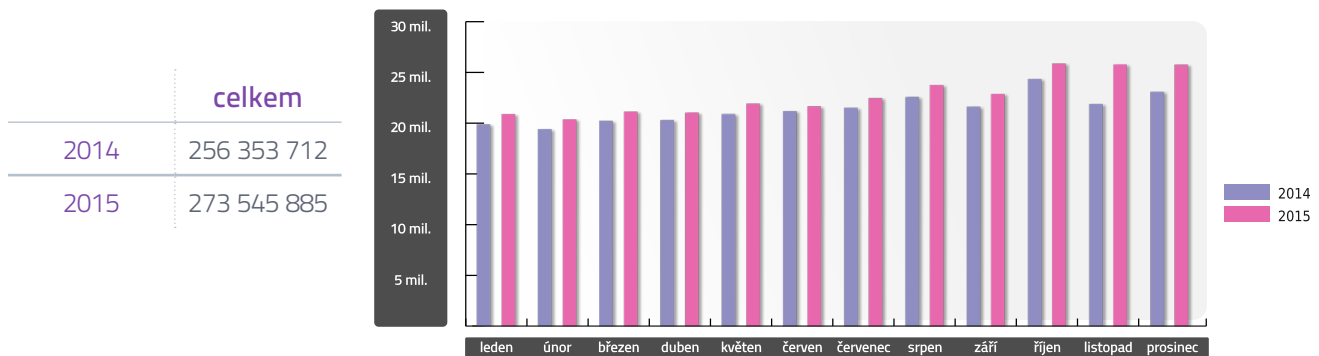
	leden	únor	březen	duben	květen	červen
2014	7 162 516	6 214 652	7 791 453	6 416 487	7 667 172	7 176 433
2015	6 128 243	6 396 241	6 117 978	7 718 192	8 348 346	7 787 890
	červenec	srpen	září	říjen	listopad	prosinec
2014	3 247 434	6 032 359	6 343 761	8 381 945	10 315 773	3 082 213
2015	3 848 160	5 760 632	7 092 558	10 350 513	8 194 657	3 852 248

	celkem
2014	79 832 198
2015	81 595 658



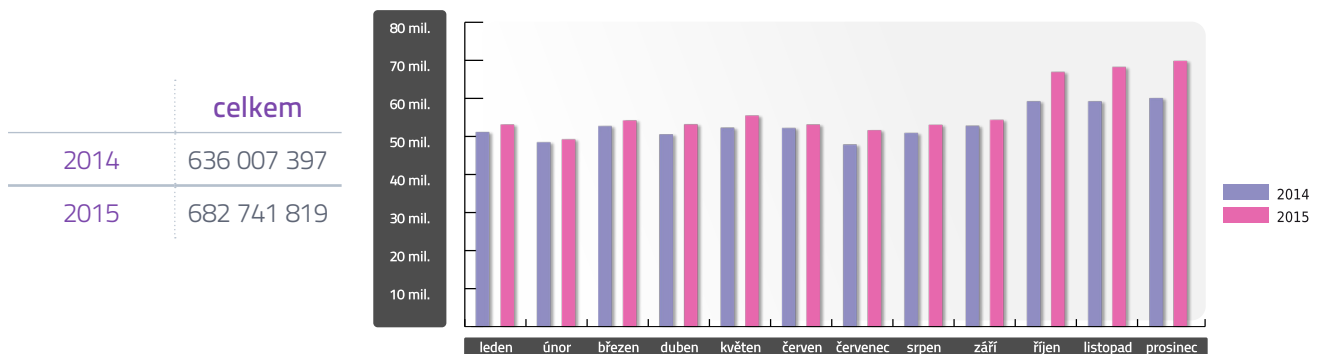
Mzdové náklady

	leden	únor	březen	duben	květen	červen
2014	19 836 226	19 368 406	20 174 955	20 252 148	20 842 586	21 147 032
2015	20 886 910	20 379 773	21 141 743	21 044 199	21 933 456	21 646 799
	červenec	srpen	září	říjen	listopad	prosinec
2014	21 464 078	22 528 829	21 567 183	24 296 416	21 836 809	23 039 044
2015	22 475 932	23 750 393	22 885 981	25 867 959	25 775 499	25 757 241



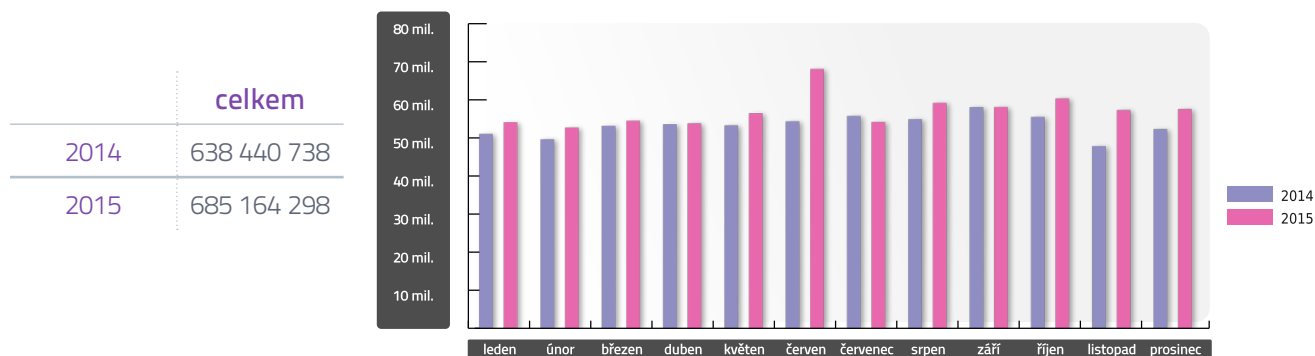
Celkové náklady

	leden	únor	březen	duben	květen	červen
2014	51 054 929	48 370 014	52 616 792	50 437 564	52 162 716	52 109 947
2015	53 161 234	49 280 908	54 267 551	53 223 238	55 482 848	53 145 265
	červenec	srpen	září	říjen	listopad	prosinec
2014	47 734 996	50 771 788	52 662 010	59 092 785	59 088 423	59 905 433
2015	51 685 798	53 082 944	54 372 806	66 934 578	68 236 205	69 868 444



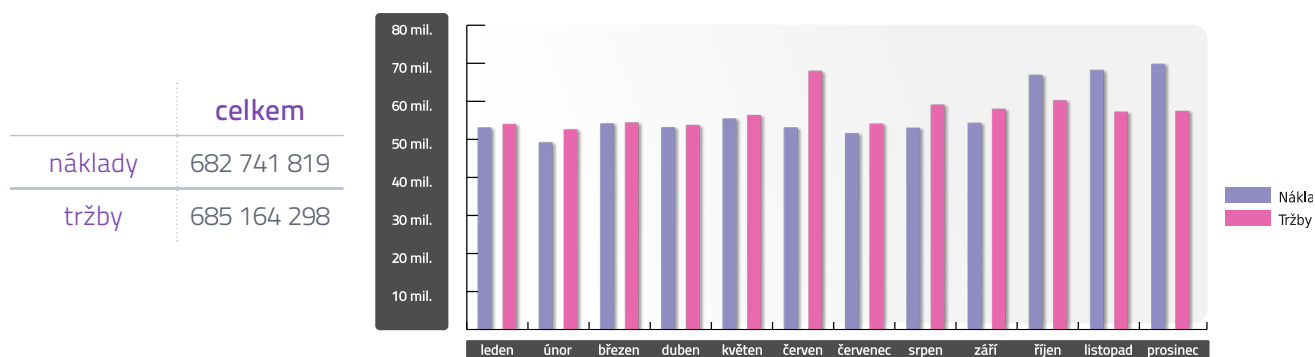
Celkové tržby

	leden	únor	březen	duben	květen	červen
2014	50 966 694	49 602 985	53 120 812	53 496 538	53 190 114	54 252 161
2015	54 053 113	52 652 191	54 397 930	53 709 463	56 340 838	67 908 347
	červenec	srpen	září	říjen	listopad	prosinec
2014	55 674 744	54 798 495	57 925 039	55 429 873	47 788 614	52 194 669
2015	54 116 929	59 097 976	57 985 617	60 234 193	57 212 571	57 455 130



Náklady a tržby 2015

	leden	únor	březen	duben	květen	červen
náklady	53 161 234	49 280 908	54 267 554	53 223 238	55 482 848	53 145 265
tržby	54 053 113	52 652 191	54 397 930	53 709 463	56 340 838	67 908 347
	červenec	srpen	září	říjen	listopad	prosinec
náklady	51 685 798	53 082 941	54 372 806	66 934 578	68 236 205	69 868 444
tržby	54 116 929	59 097 976	57 985 617	60 234 193	57 212 571	57 455 130



Odpadové hospodářství

Měsíc/rok/index	2014/kg	2015/kg	index 15/14
leden	15 342	13 100	0,85
únor	14 038	11 441	0,82
březen	14 340	13 077	0,91
duben	14 032	12 365	0,88
květen	12 667	11 894	0,94
červen	12 575	12 632	1,00
červenec	11 677	11 330	0,97
srpen	11 002	9 840	0,89
září	12 011	11 654	0,97
říjen	13 267	12 990	0,98
listopad	11 147	12 690	1,14
prosinec	10 686	11 613	1,09
celkem	152 784	144 626	0,95

V oblasti ochrany životního prostředí - nakládání s biologickým odpadem se Nemocnice Písek, a.s. řídí stávající legislativou.

Personalistika a mzdy

Počty zaměstnanců v letech 2013 až 2015

Kategorie	2013	2014	2015
lékaři	106,75	106,64	107,62
farmaceuti	4,23	4,17	5
jiní odborní VŠ	8,13	8,07	9
SZP	398,45	396,94	390,27
NZP	19,48	23,87	34,07
PZP	93,65	98,37	98,65
THP	43,07	43,76	44,91
dělníci	64,34	65,05	63,94
Celkem	738,1	746,87	753,46

(průměrný přepočtený počet)

Průměrná mzda v letech 2013 až 2015

Kategorie	2013	2014	2015
lékaři	63 954	65 655	69 607
farmaceuti	43 323	45 561	48 141
jiní odborní VŠ	31 597	33 133	35 626
SZP	23 337	24 364	26 068
NZP	17 738	17 671	17 620
PZP	15 739	16 231	16 966
THP	22 094	23 199	26 387
dělníci	15 868	16 970	17 987
Celkem	28 246	29 217	30 909

V rámci pracovních právních vztahů Nemocnice Písek, a.s. postupuje podle platné legislativy a má s odborovými organizacemi uzavřenou kolektivní smlouvu.

Vztahy s veřejností

Stížnosti

celkem 12

z toho částečně oprávněné 1; oprávněné 0

Pochvaly

celkem 53

Ocenění

Akreditace SAK ČR

Bezpečná nemocnice 2013 – 6. Místo (předání ocenění v roce 2015)

Osvědčení o akreditaci laboratoří podle normy ČSN EN ISO 15189:2007 - HTO, OKB, Mikrobiologie, Patologie

Nemocnice 21. století (Česká lékařská komora) - obhajoba

AAA Stability - CZECH Stability Award - nezávislého hodnocení nejen finanční důvěryhodnosti firmy

Iktové, mamografické a intermediálně perinatologické centrum

Kolorektární screening - reakreditace

Budějovice kazuistické – 1. místo MUDr. Junková

Centrum řešení kýl

Akreditované pracoviště Bazální stimulace

Turnaj jihočeských nemocnic v malé kopané – 1. místo

Významné události 2015

1. Otevření nové lékárny v dubnu 2015 – největší investiční projekt 2015
2. Zvyšování tarifních mezd a nárůst průměrné mzdy
3. Významné strojní investice 2015 – laparoskopická jednotka 2D, centrifuga HTO, ultrazvuk pro cévní diagnostiku, autokláv OKM, ultrazvuk pro RDO, Pacs server, myčky podložních mís, videolaryngoskop; rekonstrukce zázemí pro zaměstnance; vybavení provozů (kuchyně, doprava, provoz) atd.
4. Počátek realizace projektu Novostavby budovy Q – projekt komplementů
5. Obnova lůžkového fondu nemocnice
6. Vybudování rodinných pokojů na porodnici, modernizace a kultivace porodních sálů
7. Obhajoba statutu Iktového centra
8. Obhajoba statutu Perinatologického centra intermediární péče v ČR
9. Nemocnice jako organizátor akce Pochod Za zdravé chlapy
10. Reakreditace oborů – vzdělávání
11. „roční výročí“ - Infuzní centrum – rozšíření provozní doby
12. Nemocnice 21. století (Česká lékařská komora) - obhajoba
13. Soutěž Bezpečná nemocnice – 6. Místo
14. Budějovice kazuistické – 1. místo MUDr. Junková
15. Spolupráce se základními školami v Písku – dietní kuchyně
16. Úspěšné miniprojekty:
 - Využití náměstíčka - Světluška
 - Blatná ordinace gyn.-por – nové prostory
 - Obnova zeleně
 - E-recepty
 - Kultivace archivních prostor
 - Obnova a sjednocení sedáků v interiéru nemocnice
 - Pošli knihu dál
17. Nemocnice Písek, a.s. pořadatel resp. účastník:
 - Světového dne mytí rukou
 - Dne ledvin
 - Dne paměti
 - Movember
 - Kurzu regionální anestezie
 - Zapojení do programu PPP (porodnice
 - Programu pro mj. ONP a sociální lůžka – zpívání, koncertů, čtení, výstav
 - Závodu dračích lodí (posádka nemocnice)
18. Kladný výsledek hospodaření 2015

CENA HEJTMANA

Kraj Vysočina ve spolupráci se Spojenou akreditační komisí, o. p. s., Johnson & Johnson, s. r. o., Project HOPE – Česká republika, o. p. s. a Českou asociací sester, o. s. uděluje

**Cenu hejtmana Kraje Vysočina
za 6. místo v sekci
2 Ošetřovatelsko-medicínská oblast
v celostátní soutěži**

Bezpečná nemocnice

nemocnicí: **Nemocnice Písek, a. s.,
Oddělení následné péče**

za projekt: **Uplatnění konceptu bazální
stimulace při uspokojování
potřeb bezpečí a jistoty u seniorů**

V Jihlavě 22. ledna 2015

MUDr. Jiří Běhojnek
hejtman Kraje Vysočina



STÁTNÍ AKREDITAČNÍ KOMISE



NEJLEPŠÍ NEMOCNICE

ŽEBŘÍČKY ČESKÝCH NEMOCNIC



Kategorie: Nemocnice ČR

AMBULANTNÍ PACIENTI

2. místo v kraji

NEMOCNICE PÍSEK, A.S.

Jihočeský kraj

Výše uvedené zdravotnické zařízení úspěšně prošlo šetřením HealthCare Institute, o.p.s. a splnilo tak kriteria pro umístění v žebříčku českých nemocnic.

Ředitel HealthCare Institute, o.p.s.

HealthCare Institute, o.p.s. – zvyšování kvality, efektivity a bezpečnosti ve zdravotnictví





NÁRODNÍ AKREDITAČNÍ ORGÁN

Signatář EA MLA

Český institut pro akreditaci, o.p.s.
Olšanská 54/3, 130 00 Praha 3

vydává

v souladu s § 16 zákona č. 22/1997 Sb., o technických požadavcích na výrobky, ve znění pozdějších předpisů

OSVĚDČENÍ O AKREDITACI

č. 160 / 2015

Nemocnice Písek, a.s.
se sídlem Karla Čapka 589, 397 01 Písek, IČ: 26095190

pro zdravotnickou laboratoř č. 8172
Hematologicko - transfúzní laboratoř HTO

Rozsah udělené akreditace:

Vyšetřování biologického materiálu a laboratorní diagnostika v oblasti hematologie, imunohematologie a transfúzní služby vymezené přílohou tohoto osvědčení.

Toto osvědčení je dokladem o udělení akreditace na základě posouzení splnění akreditačních požadavků podle

ČSN EN ISO 15189:2013

Subjekt posuzování shody je při své činnosti oprávněn odkazovat se na toto osvědčení v rozsahu udělené akreditace po dobu její platnosti, pokud nebude akreditace pozastavena, a je povinen plnit stanovené akreditační požadavky v souladu s příslušnými předpisy vztahujícími se k činnosti akreditovaného subjektu posuzování shody.

Toto osvědčení o akreditaci nahrazuje v plném rozsahu osvědčení č.: 220/2014 ze dne 07.04.2014, popřípadě správní akty na ně navazující.

Udělení akreditace je platné do **05.03.2020**

V Praze dne 05.03.2015



Ing. Jiří Růžička, MBA
ředitel

Českého institutu pro akreditaci, o.p.s.



NÁRODNÍ AKREDITAČNÍ ORGÁN

Signatář EA MLA

Český institut pro akreditaci, o.p.s.
Olšanská 54/3, 130 00 Praha 3

vydává

v souladu s § 16 zákona č. 22/1997 Sb., o technických požadavcích na výrobky, ve znění pozdějších předpisů

OSVĚDČENÍ O AKREDITACI

č. 248 / 2015

Nemocnice Písek, a.s.
se sídlem Karla Čapka 589, 397 01 Písek, IČ: 26095190

pro zdravotnickou laboratoř č. 8101
Oddělení klinické biochemie

Rozsah udělené akreditace:

Laboratorní diagnostika v oblasti klinické biochemie včetně sdílených vyšetření a odběrů primárních vzorků vymezená přílohou tohoto osvědčení.

Toto osvědčení je dokladem o udělení akreditace na základě posouzení splnění akreditačních požadavků podle

ČSN EN ISO 15189:2013

Subjekt posuzování shody je při své činnosti oprávněn odkazovat se na toto osvědčení v rozsahu udělené akreditace po dobu její platnosti, pokud nebude akreditace pozastavena, a je povinen plnit stanovené akreditační požadavky v souladu s příslušnými předpisy vztahujícími se k činnosti akreditovaného subjektu posuzování shody.

Toto osvědčení o akreditaci nahrazuje v plném rozsahu osvědčení č.: 548/2013 ze dne 02.10.2013, popřípadě správní akty na ně navazující.

Udělení akreditace je platné do **02.10.2018**

V Praze dne 07.04.2015



Ing. Jiří Růžička, MBA
ředitel

Českého institutu pro akreditaci, o.p.s.



Přehled finančních dárců

Medista spol. s r.o. Praha

TEVA Pharmaceuticals CR s.r.o. Praha

Systemex CZ s.r.o. Brno

Bamed s.r.o. České Budějovice

Ortgroup Medical s.r.o. Ostrava

Jiří Haupt Písek

Petr Efenberk Písek

Milada Horáková Praha

MUDr. Věra Rosolová Písek

MAPA SPONTEX VOLF s.r.o. Produšice

Zpráva

Dozorčí rady Nemocnice Písek, a.s.

Dozorčí rada v souladu se zákonem a stanovami společnosti dohlížela v roce 2015 na výkon působnosti představenstva a realizaci podnikatelské činnosti společnosti.

V průběhu roku 2015 dozorčí rada zasedala 4x a jedno hlasování se uskutečnilo per rollam. Mimo obvyklé kontrolní činnosti se dozorčí rada na svých zasedáních zabývala mj. kolektivní smlouvou, finančním plánem a plánem investic.

K činnosti dozorčí rady byly od představenstva vyžadovány nezbytné podklady a vysvětlení, která byla poskytována. Činnost představenstva byla vykonávána v souladu s povinnostmi vyžadovanými zákonem o obchodních korporacích.

Dozorčí rada Nemocnice Písek, a.s., se na svém jednání dne **28. 4. 2016** zabývala **závěrečným hodnocením roku 2015**, účetní závěrkou společnosti včetně auditu, zprávou o vztazích mezi ovládající a ovládanou osobou a návrhem na rozdělení zisku ve znění:

- rezervní fond	121 123,93 Kč (5% ze zisku po zdanění)
- sociální fond	363 371,78 Kč (15% ze zisku po zdanění)
- nerozdělený zisk	1 937 982,78 Kč
(úhrada ztráty z min. let)	
Rozděleno celkem	2 422 478,49 Kč

Účetní závěrka byla podrobena externímu auditu a výrok auditora zní:

„Podle našeho názoru účetní závěrka podává věrný a poctivý obraz aktiv a pasiv společnosti **Nemocnice Písek, a.s.** k 31. 12. 2015 a nákladů a výnosů a výsledku jejího hospodaření a peněžních toků za rok končící 31. 12. 2015 v souladu s českými účetními předpisy.“

Po přezkoumání uvedených materiálů doporučuje dozorčí rada Nemocnice Písek, a.s. Valné hromadě jejich schválení.

V Písku dne 28. 4. 2016

Ing. Stanislav Kázecký, CSc.
Předseda Dozorčí rady Nemocnice Písek, a.s.

Zpráva o vztazích společnosti Nemocnice Písek, a.s. mezi ovládající a ovládanou osobou za rok 2015

Sestavená v souladu s ustanovením Dle §82 Zákona č. 90/2012 Sb. o obchodních společnostech a družstvech (o obchodních korporacích)

Ovládající osoba: Jihočeský kraj České Budějovice,
U Zimního stadionu 1952/2, PSČ 370 06
Identifikační číslo: 708 90 650
Jediný akcionář

Ovládaná osoba: Nemocnice Písek, a.s.,
Karla Čapka 589, PSČ 397 01
Identifikační číslo: 260 95 190

Společnost Nemocnice Písek a.s., byla založena Jihočeským krajem jako společnost, která má za úkol zabezpečovat uspokojení jedné z veřejných potřeb, kterou Jihočeský kraj zajišťuje pro své občany dle zákona o krajích, a sice v tomto případě zajišťování komplexní zdravotnické péče občanů jihočeského kraje.

Způsob ovládání Nemocnice Písek a.s. Jihočeským krajem, pouze prostřednictvím orgánů a.s, tedy rozhodování jediného akcionáře vykonávajícího působnost valné hromady v mezích zákona o obchodních korporacích a stanov spol., volených orgánů společnosti, a to představenstva a dozorčí rady, když tyto orgány vykonávají své kompetence dané stanovami a zákonem o obchodních korporacích.

V roce 2015 došlo mezi ovládající a ovládanou osobou k následujícím transakcím:

Výše dotace na činnosti nehrazené ze zdravotního pojištění byla poskytnuta ovládající osobou osobě ovládané dle smlouvy č. SZS/OSVZ/162/15 ve výši **4.800.000,- Kč** na základě **Smlouvy o poskytnutí dotace**. Smlouva č. SD/OSVZ/106/2015 ze dne 3.3.2015 o poskytnutí dotace a plnění závazku služby obecného hospodářského zájmu(sociální lůžka), vč. dodatku č. 1 k uvedené smlouvě ze dne 9.10.2015.

Další uzavřené smlouvy:

Smlouva o centralizovaném zadávání – centralizovaný nákup elektřiny a plynu – předmětem je realizace centralizovaného nákupu elektřiny a plynu do odběrných míst Jihočeského kraje – na Českomoravské komoditní burze Kladno. Smlouva uzavřena 4.9.2014 s účinností od 1.1.2015 na dobu neurčitou.

Ostatní osoby ovládané stejnou ovládající osobou jsou:

Jihočeské nemocnice, a.s.; Nemocnice Tábor, a.s.; Nemocnice Český Krumlov, a.s.; Nemocnice Jindřichův Hradec, a.s.; Nemocnice Prachatice, a.s.; Nemocnice Strakonice, a.s.; Nemocnice České Budějovice, a.s., Nemocnice Dačice, a.s., Jihočeské letiště České Budějovice, a.s., JIKORD s.r.o., Jihočeský vědeckotechnický park, a.s. a Regionální rozvojová agentura jižních Čech RERA a.s., Informačně-vzdělávací středisko Jčk, p.o.

Vzájemné obchodní vztahy, které byly uskutečněny v roce 2015 mezi Nemocnicí Písek, a.s. a výše jmenovanými společnostmi jsou blíže specifikovány v následujících částech zprávy.

Nemocnice Písek, a.s. dodávala nemocnicím: Nemocnice České Budějovice, a.s. transfuzní přípravky, které byly fakturovány na základě schváleného aktuálního ceníku pro rok 2015, vytvořeného Nemocnicí Písek, a.s.

Nemocnice České Budějovice, a.s.

18.5.2010	smlouva o sdružení č. 2 uzavřená na dobu neurčitou předmětem smlouvy je společné provádění činností a úkonů veřejného zadavatele podle Zákona o veřej- ných zakázkách, na jejímž zadání mají zájem všichni účastníci sdružení účelem sdružení není nabývání ani hromadění majetko- vých hodnot
28.6.2007	smlouva o spolupráci v oblasti specializačního vzdělávání (vzdělávání lékařů pro obory mikrobiologie) na dobu neurčitou_____
9.11.2007	smlouva o spolupráci v oblasti specializačního vzdělávání (vzdělávání lékařů pro obor dětské lékařství) na dobu neurčitou
8.7.2010	smlouva o spolupráci v oblasti specializačního vzdělávání pro obor chirurgie na dobu neurčitou
12.10.2010	smlouva o spolupráci v oblasti specializačního vzdělávání pro obor urologie na dobu neurčitou
24.9.2012	smlouva o spolupráci na poskytování služeb(provádění histologických hodnocení) na dobu neurčitou

19.3.2013	smlouva o spolupráci v oblasti specializačního vzdělávání v oboru radiologie a zobrazovací metody na dobu neurčitou
23.10.2014	smlouva o spolupráci na poskytování služeb(provádění vyšetření vzorků ke zhotovení autovakcín) na dobu neurčitou)
4. 9. 2014	smlouva o spolupráci v oblasti specializačního vzdělávání v oboru REHABILITACE A FYZIKÁLNÍ MEDICÍNA
16. 11. 2015	smlouva o zpracování osobních údajů pro Národní onkologický registr
28.1.2015	dohoda o zajištění laboratorních vyšetření na dobu neurčitou
8. 2. 2015	smlouva o spolupráci v oblasti specializačního vzdělávání v oboru ORTOPEDIE A TRAMATOLOGIE POHYBOVÉHO ÚSTROJÍ
10. 2. 2015	smlouva o spolupráci v oblasti specializačního vzdělávání v oboru CHIRURGIE
2. 4. 2015	smlouva o spolupráci v oblasti specializačního vzdělávání v oboru DÉTSKÉ LÉKAŘSTVÍ
8. 4. 2015	smlouva o spolupráci v oblasti specializačního vzdělávání v oboru GYNEKOLOGIE A PORODNICTVÍ
28. 5. 2015	smlouva o spolupráci v oblasti specializačního vzdělávání v oboru GASTROENTEROLOGIE
29. 10. 2015	smlouva o spolupráci v oblasti specializačního vzdělávání v oboru VNITŘNÍ LÉKAŘSTVÍ
16.10.2014	smlouvu o umožnění absolvování stáže v oblasti vzdělávacího programu lékařů – MUDr.Marcela Svatošová
5.12.2014	smlouvu o umožnění absolvování stáže v oblasti vzdělávacího programu lékařů – MUDr. Jan Spilka
21. 1. 2015	smlouvu o umožnění absolvování stáže v oblasti vzdělávacího programu lékařů – MUDr. Marcela Hašková
19. 2. 2015	smlouvu o umožnění absolvování stáže v oblasti vzdělávacího programu lékařů – MUDr. Marcela Svatošová

27. 2. 2015	smlouvu o umožnění absolvování stáže v oblasti vzdělávacího programu lékařů – MUDr. Jiřina Holická
4. 3. 2015	smlouvu o umožnění absolvování stáže v oblasti vzdělávacího programu lékařů – MUDr. Věra Bočková
26. 3. 2015	smlouvu o umožnění absolvování stáže v oblasti vzdělávacího programu lékařů – MUDr. Paulína Kristenová
22. 4. 2015	smlouvu o umožnění absolvování stáže v oblasti vzdělávacího programu lékařů – MUDr. Martin David
25. 5. 2015	smlouvu o umožnění absolvování stáže v oblasti vzdělávacího programu lékařů – MUDr. Věra Bočková
18. 9. 2015	smlouvu o umožnění absolvování stáže v oblasti vzdělávacího programu lékařů – MUDr. Jiří Ladman
30. 9. 2015	smlouvu o umožnění absolvování stáže v oblasti vzdělávacího programu lékařů – MUDr. Paulína Kristenová
14. 10. 2015	smlouvu o umožnění absolvování stáže v oblasti vzdělávacího programu lékařů – MUDr. Matěj Mašek
29. 10. 2015	smlouvu o umožnění absolvování stáže v oblasti vzdělávacího programu lékařů – MUDr. Veronika Maturová
11. 2. 2015	smlouvu o umožnění absolvování odborné stáže v rámci specializačního vzdělávání – Martina Humpálová
11. 5. 2015	smlouvu o umožnění absolvování odborné stáže v rámci specializačního vzdělávání – Bc. Lucie Honsová (Babková)
18. 6. 2015	smlouvu o umožnění absolvování odborné stáže v rámci specializačního vzdělávání – Dagmar Maroušková
2. 11. 2015	smlouvu o umožnění absolvování odborné stáže v rámci specializačního vzdělávání – Bc. Lucie Babková

Nemocnice Prachatice, a.s.

18.5.2010	smlouva o sdružení č. 2 uzavřená na dobu neurčitou předmětem smlouvy je společné provádění činností
-----------	---

a úkonů veřejného zadavatele podle Zákona o veřejných zakázkách, na jejímž zadání mají zájem všichni účastníci sdružení
účelem sdružení není nabývání ani hromadění majetkových hodnot

Nemocnice Strakonice, a.s.

18.5.2010 smlouva o sdružení č. 2 na dobu neurčitou
předmětem smlouvy je společné provádění činností a úkonů veřejného zadavatele podle Zákona o veřejných zakázkách, na jejímž zadání mají zájem všichni účastníci sdružení
účelem sdružení není nabývání ani hromadění majetkových hodnot

1.2. 2015 smlouva o spolupráci mezi laboratořemi

Nemocnice Tábor, a.s.

18.5.2010 smlouva o sdružení č. 2 na dobu neurčitou
předmětem smlouvy je společné provádění činností a úkonů veřejného zadavatele podle Zákona o veřejných zakázkách, na jejímž zadání mají zájem všichni účastníci sdružení
účelem sdružení není nabývání ani hromadění majetkových hodnot

Nemocnice Český Krumlov, a.s.

18.5.2010 smlouva o sdružení č. 2 na dobu neurčitou
předmětem smlouvy je společné provádění činností a úkonů veřejného zadavatele podle Zákona o veřejných zakázkách, na jejímž zadání mají zájem všichni účastníci sdružení
účelem sdružení není nabývání ani hromadění majetkových hodnot

Nemocnice Jindřichův Hradec, a.s.

18.5.2010 smlouva o sdružení č. 2 na dobu neurčitou
předmětem smlouvy je společné provádění činností a úkonů veřejného zadavatele podle Zákona o veřej-

ných zakázkách, na jejímž zadání mají zájem všichni účastníci sdružení
účelem sdružení není nabývání ani hromadění majetkových hodnot

Nemocnice Dačice, a.s.

18.5.2010

smlouva o sdružení č. 2 na dobu neurčitou
předmětem smlouvy je společné provádění činností a úkonů veřejného zadavatele podle Zákona o veřejných zakázkách, na jejímž zadání mají zájem všichni účastníci sdružení
účelem sdružení není nabývání ani hromadění majetkových hodnot

Jihočeské nemocnice, a.s.

Mandátní smlouva č. 3

- Platnost od 25. 2. 2013 na dobu neurčitou
- Předmětem smlouvy jsou komplexní služby, popř. dílčí služby v oblasti zadávání veřejných zakázek podle ZVZ a služby spočívající v širší činnosti centrálního obchodního oddělení.
- Cena sjednána dohodou – roční paušál

Jihočeské letiště České Budějovice a.s.

Nejsou uzavřeny žádné vzájemné obchodní vztahy.

JIKORD s.r.o.

Nejsou uzavřeny žádné vzájemné obchodní vztahy.

Jihočeský vědeckotechnický park, a.s

Nejsou uzavřeny žádné vzájemné obchodní vztahy.

Regionální rozvojová agentura jižních Čech RERA a.s.

Nejsou uzavřeny žádné vzájemné obchodní vztahy.

Informačně-vzdělávací středisko JČK, p.o.

Nejsou uzavřeny žádné vzájemné obchodní vztahy.

Jiné právní úkony:

V období, za které je tato zpráva vyhotovována, nebyly učiněny ovládanou osobou žádné jiné právní úkony v zájmu propojených osob.

Ostatní opatření

V období, za které je tato zpráva vyhotovována, nebyla ovládanou osobou přijata nebo uskutečněna žádná ostatní opatření v zájmu nebo na popud propojených osob.

Ze vztahů mezi výše uvedenými osobami plynou výhody, a to zejména z titulu jednotného postupu nemocnic Jihočeského kraje při vyjednávání výhodnějších podmínek se zdravotními pojišťovnami. Další významnou výhodou je prohlubování odborných znalostí lékařů i ostatního zdravotnického personálu.

Ovládané osobě nevznikla ze vzájemných vztahů žádná újma ani nevyplynula žádná nevýhoda.

Dne 22. 3. 2016 v Písku

.....
MUDr. Jiří Holan, MBA
předseda představenstva

.....
Ing. Dana Čagánková
místopředseda představenstva

VÝKAZ ZISKU A ZTRÁTY v plném rozsahu

ke dni 31.12.2015
(v celých tisících Kč)

IČ
26095190

Obchodní firma nebo jiný název účetní

jednotky
Sídlo nebo bydliště účetní jednotky a
místo podnikání liší-li se od bydliště

Nemocnice Písek, a.s.

Karla Čapka 589

Písek

397 01

Označení a	TEXT b	Číslo řádku c	Skutečnost v účetním období	
			běžném 1	minulém 2
I.	Tržby za prodej zboží	01	50 776	37 257
A.	Náklady vynaložené na prodané zboží	02	41 766	30 891
+	Obchodní marže (ř.01 - 02)	03	9 010	6 366
II.	Výkony (ř.05 + 06 + 07)	04	624 563	586 671
II. 1.	Tržby za prodej vlastních výrobků a služeb	05	614 475	576 360
2.	Změna stavu zásob vlastní činnosti	06		
3.	Aktivace	07	10 088	10 311
B.	Výkonová spotřeba (ř.09 + 10)	08	234 006	220 081
B. 1.	Spotřeba materiálu a energie	09	184 238	176 948
B. 2.	Služby	10	49 768	43 133
+	Přidaná hodnota (ř.03 + 04 - 08)	11	399 567	372 956
C.	Osobní náklady (ř.13 až 16)	12	371 928	348 531
C. 1.	Mzdové náklady	13	273 546	256 354
C. 2.	Odměny členům orgánů obchodní korporace	14	5 976	5 510
C. 3.	Náklady na sociální zabezpečení a zdravotní pojištění	15	91 898	86 186
C. 4.	Sociální náklady	16	508	481
D.	Daně a poplatky	17	704	515
E.	Odpisy dlouhodobého nehmotného a hmotného majetku	18	30 709	29 260
III.	Tržby z prodeje dlouhodobého majetku a materiálu	19	3 616	3 765
III.1	Tržby z prodeje dlouhodobého majetku	20	201	21
III.2	Tržby z prodeje materiálu	21	3 415	3 744
F.	Zůstatková cena prodaného dlouhodobého majetku a materiálu	22	3 740	4 158
F.1	Zůstatková cena prodaného dlouhodobého majetku	23		
F.2	Prodaný materiál	24	3 740	4 158
G.	Změna stavu rezerv a opravných položek v provozní oblasti a komplexních nákladů příštích období	25	325	2 131
IV.	Ostatní provozní výnosy	26	6 196	10 674
H.	Ostatní provozní náklady	27	-229	
V.	Převod provozních výnosů	28		
I.	Převod provozních nákladů	29		
*	Provozní výsledek hospodaření [ř. 11-12-17-18+19-22-25+26-27+(-28)-(-29)]	30	2 202	



Označení a	TEXT b	Číslo řádku c	Skutečnost v účetním období	
			běžném 1	minulém 2
VI.	Tržby z prodeje cenných papírů a podílů	31		
J.	Prodané cenné papíry a podíly	32		
VII.	Výnosy z dlouhodobého finančního majetku (ř. 34 + 35 + 36)	33		
VII. 1.	Výnosy z podílů v ovládaných a řízených osobách a v účetních jednotkách pod podstatným vlivem	34		
VII. 2.	Výnosy z ostatních dlouhodobých cenných papírů a podílů	35		
VII. 3.	Výnosy z ostatního dlouhodobého finančního majetku	36		
VIII.	Výnosy z krátkodobého finančního majetku	37		
K.	Náklady z finančního majetku	38		
IX.	Výnosy z přecenění cenných papírů a derivátů	39		
L.	Náklady z přecenění cenných papírů a derivátů	40		
M.	Změna stavu rezerv a opravných položek ve finanční oblasti (+/-)	41		
X.	Výnosové úroky	42	14	74
N.	Nákladové úroky	43		
XI.	Ostatní finanční výnosy	44		
O.	Ostatní finanční náklady	45	258	240
XII.	Převod finančních výnosů	46		
P.	Převod finančních nákladů	47		
*	Finanční výsledek hospodaření (ř. 31-32+33+37-38+39-40-41+42-43+44-45+(-46)-(-47))	48	-244	-166
Q.	Daň z příjmů za běžnou činnost (ř. 50 + 51)	49	-464	-44
Q. 1.	-splatná	50	938	872
Q. 2.	-odložená	51	-1 402	-916
**	Výsledek hospodaření za běžnou činnost (ř. 30 + 48 - 49)	52	2 422	2 433
XIII.	Mimořádné výnosy	53		
R.	Mimořádné náklady	54		
S.	Daň z příjmů z mimořádné činnosti (ř. 56 + 57)	55		
S. 1.	-splatná	56		
S. 2.	-odložená	57		
*	Mimořádný výsledek hospodaření (ř. 53 - 54 - 55)	58		
T.	Převod podílu na výsledku hospodaření společníkům (+/-)	59		
***	Výsledek hospodaření za účetní období (+/-) (ř. 52 + 58 - 59)	60	2 422	2 433
****	Výsledek hospodaření před zdaněním (+/-) (ř. 30 + 48 + 53 - 54)	61	1 958	2 389

Pozn.:

Sestaveno dne: 22.3.2016	Podpisový záznam statutárního orgánu účetní jednotky nebo podpisový záznam fyzické osoby, která je účetní jednotkou.
Právní forma účetní jednotky: akciová společnost	Předmět podnikání: zdravotnické služby



ROZVAHA
v plném rozsahu

ke dni 31.12.2015

(v celých tisících Kč)

IČ

26095190

Jméno a příjmení, obchodní firma nebo jiný
název účetní jednotky

Sídlo nebo bydliště účetní jednotky a místo
podnikání liší-li se od bydliště

Nemocnice Písek, a.s.

Karla Čapka 589

Písek

397 01

označ. a	AKTIVA b	Číslo řádku c	Běžné účetní období			Minulé úč.období
			Brutto 1	Korekce 2	Netto 3	Netto 4
	AKTIVA CELKEM (ř.02 + 03 + 31 + 63)	001	1 043 419	-366 279	677 141	680 681
A.	Pohledávky za upsaný základní kapitál	002				
B.	Dlouhodobý majetek (ř.04 + 13 + 23)	003	889 190	-365 377	523 814	538 768
B. I.	Dlouhodobý nehmotný majetek (ř.05 až 12)	004	4 635	-2 589	2 046	1 876
B. I. 1.	Zřizovací výdaje	005				
2.	Nehmotné výsledky výzkumu a vývoje	006				
3.	Software	007	3 591	-1 545	2 046	1 876
4.	Ocenitelná práva	008				
5.	Goodwill	009				
6.	Jiný dlouhodobý nehmotný majetek	010	1 044	-1 044		
7.	Nedokončený dlouhodobý nehmotný majetek	011				
8.	Poskytnuté zálohy na dlouhodobý nehmotný majetek	012				
B. II.	Dlouhodobý hmotný majetek (ř.14 až 22)	013	884 555	-362 788	521 768	536 892
B. II. 1.	Pozemky	014	14 182		14 182	14 182
2.	Stavby	015	608 947	-189 159	419 788	414 585
3.	Samostatné hmotné movité věci a soubory hmotných movitých věcí	016	230 427	-149 392	81 036	91 115
4.	Pěstitelské celky trvalých porostů	017				
5.	Dospělá zvířata a jejich skupiny	018				
6.	Jiný dlouhodobý hmotný majetek	019	22 700	-22 358	342	245
7.	Nedokončený dlouhodobý hmotný majetek	020	5 167		5 167	15 303
8.	Poskytnuté zálohy na dlouhodobý hmotný majetek	021				
9.	Oceňovací rozdíl k nabytému majetku	022	3 132	-1 879	1 253	1 462
B. III.	Dlouhodobý finanční majetek (ř.24 až 30)	023				
B. III. 1.	Podíly - ovládaná osoba	024				
2.	Podíly v účetních jednotkách pod podstatným vlivem	025				
3.	Ostatní dlouhodobé cenné papíry a podíly	026				
4.	Zápůjčky a úvěry - ovládající a řídicí osoba, podstatný vliv	027				
5.	Jiný dlouhodobý finanční majetek	028				
6.	Požizovaný dlouhodobý finanční majetek	029				
7.	Poskytnuté zálohy na dlouhodobý finanční majetek	030				



označ. a	AKTIVA b	Číslo řádku c	Běžné účetní období			Minulé úč.období
			Brutto 1	Korekce 2	Netto 3	Netto 4
C.	Oběžná aktiva (ř.32 + 39 + 48 + 58)	031	153 694	-902	152 792	141 327
C. I.	Zásoby (ř.33 až 38)	032	11 347	-380	10 967	10 823
C. I.	1. Materiál	033	6 462	-380	6 082	6 656
	2. Nedokončená výroba a polotovary	034				
	3. Výrobky	035				
	4. Mladá a ostatní zvířata a jejich skupiny	036				
	5. Zboží	037	4 885		4 885	4 167
	6. Poskytnuté zálohy na zásoby	038				
C. II.	Dlouhodobé pohledávky (ř.40 až 47)	039				
C. II.	1. Pohledávky z obchodních vztahů	040				
	2. Pohledávky - ovládající a řídicí osoba	041				
	3. Pohledávky - podstatný vliv	042				
	4. Pohledávky za společníky	043				
	5. Dlouhodobé poskytnuté zálohy	044				
	6. Dohadné účty aktivní	045				
	7. Jiné pohledávky	046				
	8. Odložená daňová pohledávka	047				
C. III.	Krátkodobé pohledávky (ř.49 až 57)	048	62 807	-522	62 285	57 701
C. III.	1. Pohledávky z obchodních vztahů	049	62 605	-522	62 083	57 579
	2. Pohledávky - ovládaná nebo ovládající osoba	050				
	3. Pohledávky - podstatný vliv	051				
	4. Pohledávky za společníky	052				
	5. Sociální zabezpečení a zdravotní pojištění	053				
	6. Stát - daňové pohledávky	054				
	7. Krátkodobé poskytnuté zálohy	055	43		43	21
	8. Dohadné účty aktivní	056				
	9. Jiné pohledávky	057	159		159	101
C. IV.	Krátkodobý finanční majetek (ř.59 až 62)	058	79 540		79 540	72 803
C. IV.	1. Peníze	059	91		91	39
	2. Účty v bankách	060	79 449		79 449	72 764
	3. Krátkodobé cenné papíry a podíly	061				
	4. Pořizovaný krátkodobý finanční majetek	062				
D. I.	Časové rozlišení (ř.64 až 66)	063	535		535	586
D. I.	1. Náklady příštích období	064	535		535	586
	2. Komplexní náklady příštích období	065				
	3. Příjmy příštích období	066				



Označ. a	PASIVA b	Číslo řádku c	Stav v běžném účet. období 5	Stav v minulém účet. období 6
	PASIVA CELKEM (ř. 68 + 89 + 122)	067	677 141	680 681
A.	Vlastní kapitál (ř. 69 + 73 + 80 + 83 + 87 - 88)	068	554 824	532 816
A. I.	Základní kapitál (ř. 70 až 72)	069	553 269	533 269
A. I. 1.	Základní kapitál	070	553 269	533 269
	2. Vlastní akcie a vlastní obchodní podíly (-)	071		
	3. Změny základního kapitálu	072		
A. II.	Kapitálové fondy (ř. 74 až 79)	073	6 953	6 911
A. II. 1.	Ážio	074		
	2. Ostatní kapitálové fondy	075	6 953	6 911
	3. Oceňovací rozdíly z přecenění majetku a závazků	076		
	4. Oceňovací rozdíly z přecenění při přeměnách obchodních korporací	077		
	5. Rozdíly z přeměn obchodních korporací	078		
	6. Rozdíly z ocenění při přeměnách obchodních korporací	079		
A. III.	Fondy ze zisku (ř. 81 + 82)	080	21 627	21 596
A. III. 1.	Rezervní fond	081	20 364	20 242
	2. Statutární a ostatní fondy	082	1 263	1 354
A. IV.	Výsledek hospodaření minulých let (ř. 84 až 86)	083	-29 447	-31 393
A. IV. 1.	Nerozdělený zisk minulých let	084		
	2. Neuhrazená ztráta minulých let	085	-29 447	-31 393
	3. Jiný výsledek hospodaření minulých let	086		
A. V. 1.	Výsledek hospodaření běžného účetního období ř. 01 - (69+73+70+83-88+80+122)	087	2 422	2 433
A. V. 2.	Rozhodnuto o zálohách na výplatu podílu na zisku /-/	088		
B.	Cizí zdroje (ř. 90+95 + 106 + 118)	089	122 317	147 865
B. I.	Rezervy (ř. 91 až 94)	090	10 249	10 120
B. I. 1.	Rezervy podle zvláštních právních předpisů	091	1 750	1 750
	2. Rezerva na důchody a podobné závazky	092	8 499	8 370
	3. Rezerva na daň z příjmů	093		
	4. Ostatní rezervy	094		
B. II.	Dlouhodobé závazky (ř. 96 až 105)	095	40 948	42 350
B. II. 1.	Závazky z obchodních vztahů	096		
	2. Závazky ovládající a řídicí osoba	097		
	3. Závazky - podstatný vliv	098		
	4. Závazky ke společníkům	099		
	5. Dlouhodobé přijaté zálohy	100		
	6. Vydané dluhopisy	101		
	7. Dlouhodobé směnky k úhradě	102		
	8. Dohadné účty pasivní	103		
	9. Jiné závazky	104		
10.	Odložený daňový závazek	105	40 948	42 350



Označ. a	PASIVA b	Číslo řádku c	Stav v běžném účet. období 5	Stav v minulém účet. období 6
B. III.	Krátkodobé závazky (ř.107 až 117)	106	52 121	76 396
B. III. 1.	Závazky z obchodních vztahů	107	15 739	40 385
2.	Závazky - ovládající a řídicí osoba	108		
3.	Závazky - podstatný vliv	109		
4.	Závazky ke společníkům	110		
5.	Závazky k zaměstnancům	111	19 347	17 488
6.	Závazky ze sociálního zabezpečení a zdravotního pojištění	112	10 757	9 769
7.	Stát - daňové závazky a dotace	113	3 801	6 307
8.	Krátkodobé přijaté zálohy	114		
9.	Vydané dluhopisy	115		
10.	Dohadné účty pasivní	116	1 418	1 363
11.	Jiné závazky	117	1 059	1 084
B. IV.	Bankovní úvěry a výpomoci (ř.119 až 121)	118	18 999	18 999
B. IV. 1.	Bankovní úvěry dlouhodobé	119		
2.	Krátkodobé bankovní úvěry	120		
3.	Krátkodobé finanční výpomoci	121	18 999	18 999
C. I.	Časové rozlišení (ř.123 + 124)	122		
C. I. 1.	Výdaje příštích období	123		
2.	Výnosy příštích období	124		

Pozn.:

Sestaveno dne: 22.3.2016	Podpisový záznam statutárního orgánu účetní jednotky nebo podpisový záznam fyzické osoby, která je účetní jednotkou
Právní forma účetní jednotky: akciová společnost	Předmět podnikání: zdravotnické služby



PŘÍLOHA K ÚČETNÍ ZÁVĚRCE ZA ROK 2015

Obchodní firma: Nemoence Písek, a.s.

Sídlo: Karla Čapka 589, Budějovické Předměstí, 397 01 Písek
Právní forma: akciová společnost

IČ: 260 95 190



Nemoence Písek, a.s.

I

OBSAH	
1. OBECNÉ ÚDAJE	
1.1. ZAKLADNÍ CHARAKTERISTIKA SPOLEČNOSTI	4
1.2. OSOBY PODÍLEJÍCÍ SE VÍCE NEŽ 20 % NA ZAKLADNÍM KAPITÁLU SPOLEČNOSTI	4
1.3. ORGANIZAČNÍ STRUKTURA SPOLEČNOSTI	4
1.4. PŘEDSTAVENSTVO A DOZORČÍ RADA K ROZVAHOVÉMU DNI	5
1.5. ÚČETNÍ JEDNOTKY, VE KTERÝCH MÁ SPOLEČNOST VÍCE NEŽ 20 % PODÍL NA ZAKLADNÍM KAPITÁLU	5
1.6. DOHODY MEZI SPOLEČNÍKY, KTERÉ ZAKLÁDAJÍ ROZHODOVACÍ PRÁVA BEZ OHLEDU NA VÝŠÍ PODÍLU NA ZAKLADNÍM KAPITÁLU U TĚCHTO OBCHODNÍCH SPOLEČNOSTÍ NEBO DRUŽSTEV	5
1.7. ÚZAVŘENÉ OVLÁDACÍ SMLOUVY, SMLOUVY O PŘEVODU ZISKU	5
1.8. ZAHRAČNÍ PROVOZOVNA	5
1.9. POPIS ZMĚN A DODATKŮ PROVEDENÝCH V ÚČETNÍM OBDOBÍ V OBCHODNÍM REJSTŘÍKU	6
1.10. OSOBNÍ NÁKLADY A ZAMĚSTNANCI	6
1.11. VÝŠE ZAPŮČEK, ÚVĚRŮ, S UVEDENÍM ÚROKOVÉ SAZBY A HLAVNÍCH PODMÍNEK, POSKYTNUTA ZAJISTĚNÍ A OSTATNÍ PLNĚNÍ JAK V PENĚŽNÍ, TAK V NEPENĚŽNÍ FORMĚ OSOBÁM, KTERÉ JSOU STATUTÁRNÍM ORGÁNEM, ČLENŮM STATUTÁRNÍCH NEBO JINÝCH ŘÍDÍCÍCH A DOZORČÍCH ORGÁNŮ VČETNĚ BÝVALÝM OSOBÁM A ČLENŮM TĚCHTO ORGÁNŮ V ÚHRNNĚ VÝŠÍ	6
1.12. VÝŠE VZNIKLYCH NEBO SIEDNANÝCH PENZIJNÍCH DLUHŮ BÝVALÝCH ČLENŮ VYJMENOVANÝCH ORGÁNŮ	7
2. ÚČETNÍ METODY A OBECNÉ ÚČETNÍ ZÁSADY	7
2.1. ZPŮSOBY OCEŇENÍ, ODEPSOVÁNÍ A TVORBY OPRAVNÝCH POLOŽEK A REZERV	7
<i>Dlouhodobý hmotný a nehmotný majetek(DM)</i>	7
<i>Zásoby</i>	8
<i>Opravné položky, odpisy a rezervy</i>	8
2.2. PŘEPočTY ÚDAJŮ V CIZÍCH MĚNÁCH NA ČESKOU MĚNU	9
3. DOPLNŮJÍCÍ ÚDAJE K ROZVAZE A VÝKAZU ZISKU A ZTRÁTY	9
3.1. CIZÍ MAJETEK UVEDENÝ V ROZVAZE	9
3.2. PŘÍRŮSTKY A ÚBÝTKY U VÝZNAMNÝCH POLOŽEK AKTIV A PASIV	10
<i>Dlouhodobý hmotný majetek</i>	10
<i>Dlouhodobý nehmotný majetek</i>	10
3.3. MAJETEK, JEHOŽ TRŽNÍ HODNOTA JE VÝRAZNĚ VYŠŠÍ, NEŽ JE VYKÁZANO V ÚČETNICTVÍ	11
3.4. PŘIJATÉ DOTACE NA INVESTIČNÍ A PROVOZNÍ ÚČELY	11
3.5. MAJETEK PORÍZENÝ FORMOU FINANČNÍHO PRONÁJMU A NAJATY OPERATIVNÍM LEASINGEM	12
3.6. MAJETEK ZATÍŽENÝ VĚCNÝM PRÁVEM	12
3.7. DLOUHODOBÝ FINANČNÍ MAJETEK	12
3.8. ZÁSoby	12
3.9. POHLEDÁVKY	12
<i>Dlouhodobé pohledávky</i>	12
<i>Krátkodobé pohledávky</i>	12
3.10. KRÁTKODOBÝ FINANČNÍ MAJETEK	13
3.11. VLASTNÍ KAPITÁL	13
3.12. ČASOVÉ ROZLIŠENÍ AKTIV	14
3.13. REZERVY	14
3.14. ZÁVAZKY	14
<i>Dlouhodobé závazky</i>	14
3.15. BANKOVNÍ ÚVĚRY A VÝPOMOCI	16
3.16. PODROZVAHOVÁ EVIDENCE	16
3.17. INFORMACE O ROZČLENĚNÍ TRŽEB Z PRODEJE SLUŽEB Z BĚŽNÉ ČINNOSTI PODLE KATEGORIÍ ČINNOSTI A GEOGRAFICKÉHO ROZDĚLENÍ	16
3.18. DAŇ Z PŘÍJMU - SPLATNA	16
3.19. NÁKLADY NA AUDITORSKÉ SLUŽBY A DAŇOVÉ PORADENSTVÍ	17
3.20. TRŽBY ZA PRODEJ ZBOŽÍ	17
3.21. OSTATNÍ PROVOZNÍ NÁKLADY A VÝNOSY	17
3.22. MIMOKADNĚ NÁKLADY A VÝNOSY	18
3.23. PŘIJATÉ NEBO POSKYTNUTÉ ZAJISTĚNÍ	18
3.24. TRANSAKCE SE SPOLEČNOSTMI VE SKUPINĚ	18
3.25. VÝZNAMNÉ UDÁLOSTI, KTERÉ NASTALY MEZI ROZVAHOVÝM DNĚM A OKAMŽIKEM SESTAVĚNÍ ÚČETNÍ ZÁVĚRY	18

Nemoence Písek, a.s.

2

- 3.26. VYÚČTOVÁNÍ VYROVNÁVACÍ PLATBY ZA ZÁVAZEK VEŘEJNÉ SLUŽBY18
4. PŘEHLED O PENĚŽNÍCH TOCÍCH20

1. OBECNÉ ÚDAJE

1.1. Základní charakteristika společnosti

Nemocnice Písek, a.s. (dále jen „společnost“) byla založena zakladatelskou listinou jako akciová společnost dne 16. 9. 2005 a vznikla zapsáním do obchodního rejstříku Krajského soudu v Českých Budějovicích dne 30. 9. 2005, kde je vedena pod spisovou značkou oddíl B, vložka 1462.

Základní kapitál společnosti byl tvořen nepeněžitým vkladem jediného zakladatele, kterým je Jihočeský kraj, se sídlem v Českých Budějovicích, U Zimního stadionu 1952/2.

Společnost má k rozvahovému dni základní kapitál ve výši 553 269 000,- Kč.

Hlavním předmětem činnosti společnosti je komplexní poskytování zdravotnických služeb, v souvislosti s tím společnost poskytuje pronájem nemovitosti, bytů a nebytových prostor, ubytovací služby, specializovaný maloobchod a velkoobchod se smíšeným zbožím, provozování sportovních zařízení a zařízení sloužících k regeneraci a rekondici, praní, žehlení, opravy a údržba oděvů, bytového textilu a osobního zboží, pořádání odborných kurzů, školení a jiných vzdělávacích akcí, podnikání v oblasti nakládání s nebezpečnými odpady, hostinská činnost a silniční motorová doprava. Tyto činnosti představují převážnou část výnosů společnosti. Ostatní zde nevyjmenované činnosti jsou uvedeny v obchodním rejstříku společnosti.

Při zpracování roční účetní závěrky vycházelo vedení společnosti z předpokladu kontinuálního pokračování druhu a rozsahu poskytované péče a nepřetržitého pokračování činnosti společnosti ve smyslu § 7 odst. 3 zákona o účetnictví.

1.2. Osoby podílející se více než 20 % na základním kapitálu společnosti

Akcioniář/ Společník	Podíl na základním kapitálu
Jihočeský kraj, IČ 708 90 650 České Budějovice, U Zimního stadionu 1952/2, PSC 37076	k. 31.12.2015 100 %
Celkem	k. 31.12.2014 100 %

1.3. Organizační struktura společnosti

Společnost podniká ve vlastním objektu nemocnice Karla Čapka 589, 397 01 Písek a má odloučená pracoviště Jeřábkova 238, 399 01 Milevsko, Jiráskova 116/L, 389 01 Vodňany, Čechova 131, 388 01 Blatná, Tyršova 437, 388 01 Blatná, Nám. Svobody 36, 387 01 Volyně a Nebahovská 1015, 383 01 Prachovice, kde využívá pronajaté nemovitosti.

Společnost je členěna na úsek zdravotních odborů a úsek obslužných činností. Společnost řídí ředitel, pod kterého jsou zařazeny referáty asistenta, právník BOZP a SWI. Úsek zdravotních odborů se člení na oddělení a stanice, úsek obslužných činností se člení na oddělení, pracovní skupiny a pracovní místa.

Úsek zdravotních odborů obsahuje oddělení: ARO, dětské a dorostové, gynekologicko porodnické, chirurgické, infekční ambulance, interní, LDN, neurologické, ortopedické



traumatologické, urologické, hemodialyzační, hematologicko transfúzní, klinické biochemie, lékařské mikrobiologie, patologicko anatomické, radiodiagnostické, onkologické ambulance, léčebná rehabilitace, centrální operační sály, oční ambulance, odd. tuberkulózy a respiračních nemocí a lékárně.

Úsek obslužných činností obsahuje oddělení obchodně ekonomické s pracovními skupinami finanční účtárna, mzdová účtárna, správa sítě a výpočetní techniky, investice a obchodní skupina a provozně technické oddělení s pracovními skupinami zdravotní technika, stravovací, prádelna, údržba a energetika a provozní skupina.

V průběhu roku 2015 nedošlo k žádné změně organizační struktury.

1.4. Představenstvo a dozorčí rada k rozvahovému dni

	Funkce	Jméno
Představenstvo	Předseda	MUDr. Jiří Holan, MBA
	Mistopředseda	Ing. Dana Čagánková
	Členové	MUDr. Miroslava Člupková Ing. Michal Čarvaš, MBA Ing. Martin Bláha, MBA
Dozorčí rada	Předseda	Ing. Stanislav Kázecký, CSc.
	Členové	JUDr. Ondřej Veselý Ing. Karel Kratochvíle JUDr. Luboš Průša Stanislav Sedláček Stanislav Česka Věra Müllerová MUDr. Renáta Doležalová MUDr. Martin Votýpka

1.5. Účetní jednotky, ve kterých má společnost více než 20 % podílů na základním kapitálu

Účetní jednotka nemá podíl v žádné obchodní společnosti.

1.6. Dohody mezi společníky, které zakládají rozhodovací práva bez ohledu na výši podílu na základním kapitálu u těchto obchodních společností nebo družstev

Společnost neuzavřela žádné dohody se společníky, které zakládají rozhodovací práva v jiném poměru, než je podíl na základním kapitálu.

1.7. Uzavřené ovládací smlouvy, smlouvy o převodu zisku

Společnost neuzavřela také žádnou ovládací smlouvu ani smlouvu o převodu zisku.

1.8. Zahraněční provozovna

Společnost nemá žádnou organizační složku se sídlem v zahraničí.

1.9. Popis změn a dodatků provedených v účetním období v obchodním rejstříku

Jihočeský kraj, jakožto jediný akcionář akciové společnosti Nemocnice Písek, a.s. rozhodl dne 30.4.2015 při výkonu působnosti valné hromady akciové společnosti Nemocnice Písek, a.s. o zvýšení základního kapitálu společnosti takto: Základní kapitál se zvyšuje z částky 533 269 000,- Kč, slovy pětset třicet třímilionů dvě set šedesát devět tisíc korun českých o částku 20 000 000,- Kč, slovy čtyřmilionů korun českých na částku 553 269 000,- Kč, slovy pětset padesát třímilionů dvě set šedesát devět tisíc korun českých, a to ve smyslu ust. § 474 zákona č. 90/2012 Sb., zákon o obchodních společnostech a družstvech (zákon o obchodních korporacích), ve znění pozdějších předpisů, upsáním nových akcií až do částky navrhovaného zvýšení základního kapitálu. Základní kapitál se zvyšuje upsáním nových akcií, když upsávány budou 2 ks (dva kusy) akcií o jmenovité hodnotě každé akcie 10 000 000,- Kč, slovy deset milionů korun českých, nově upisované akcie jsou akcemi kmenovými, znejí na jméno, v listinné podobě, veřejně neobchodovatelné, jsou omezeně převoditelné, převod akcií je podmíněn souhlasem valné hromady. Emisní ážio nevznikne. Akcie budou upsány s využitím přednostního práva jediného akcionáře, kterým je Jihočeský kraj.

1.10. Osobní náklady a zaměstnanci

Průměrný počet zaměstnanců a členů vedení společnosti a osobní náklady byly za období běžného účetního období následující:

	Počet	Mzdové náklady	Soc. a zdravot. zabezpečení	Příspěvky na pen. přípoj. a správné orgánů	Odměny členů orgánů	Osobní náklady celkem	(údaje v tis. Kč)	
Zaměstnanci	753	273 598	84 312	455	0	341 147		
Vedení společnosti	5	0	1 718	0	5 052	6 770		
Dozorčí rada	9	0	156	0	458	614		
Celkem	758	273 598	91 898	455	5 976	371 927		

Součástí mzdových nákladů jsou i náklady na životní jubilea ve výši 52 tis. Kč, která jsou účtována na zákonné sociální náklady (účet 5271/02).

Počet zaměstnanců vychází z průměrného přepočteného stavu pracovníků. Pod pojmem vedení společnosti se rozumí představenstvo. Dva z pěti členů představenstva jsou současně s výkonem funkce odměňováni jako zaměstnanci.

1.11. Výše zápisů, úvěrů, s uvedením úrokové sazby a hlavních podmínek, poskytnutá zajištění a ostatní plnění jak v peněžní, tak v nepeněžní formě osobám, které jsou statutárními orgány, členům statutárních nebo jiných řídicích a dozorčích orgánů včetně bývalým osobám a členům těchto orgánů v úhrnné výši

Členům statutárních a dozorčích orgánů nebyly v roce 2015 poskytnuty žádné půjčky a úvěry. Nikdo z pracovníků vedení společnosti nemá k dispozici firemní automobil. Dva z pěti členů představenstva využívají mobilní telefon i k soukromým účelům. Jiná plnění, a to ani v nepeněžní formě, nebyla členům představenstva a dozorčí rady poskytnuta.



1.12. Výše vzniklých nebo sjednaných penzijních dluhů bývalých členů vyjmenovaných orgánů

Společnost neevviduje penzijní závazky bývalých členů vyjmenovaných orgánů.

2. ÚČETNÍ METODY A OBECNÉ ÚČETNÍ ZÁSADY

Účetnictví společnosti je vedeno a účetní závěrka byla sestavena v souladu se zákonem č. 563/1991 Sb., o účetnictví, Vyhláškou č. 500/2002 Sb., kterou se provádějí některá ustanovení zákona o účetnictví, pro účetní jednotky, které jsou podnikateli účtujícími v soustavě podvojného účetnictví a Českými účetními standardy pro podnikatele.

2.1. Způsoby ocenění, odpisování a tvorby opravných položek a rezerv

Dlouhodobý hmotný a nehmotný majetek (DM)

Dlouhodobým hmotným majetkem se rozumí majetek, jehož ocenění je vyšší než 40 tis. Kč v jednotlivém případě a doba použitelnosti je delší než jeden rok. Pozemky a stavby jsou dlouhodobým hmotným majetkem bez ohledu na výši ocenění a dobu použitelnosti. Drobným dlouhodobým hmotným majetkem se rozumí majetek, jehož ocenění je vyšší než 10 tis. Kč a nižší než 40 tis. Kč v jednotlivém případě.

Dlouhodobým nehmotným majetkem se rozumí majetek, jehož ocenění je vyšší než 60 tis. Kč v jednotlivém případě a doba použitelnosti je delší než jeden rok. Drobným dlouhodobým nehmotným majetkem se rozumí majetek, jehož ocenění je vyšší než 7 tis. Kč a nižší než 60 tis. Kč v jednotlivém případě.

Ocenění DM pořízeného koupí, DM vytvořeného vlastní činností nebo nabytého jinak než koupí nebo vlastní činností je provedeno v souladu s výše uvedenými účetními předpisy.

Nakoupený dlouhodobý hmotný a nehmotný majetek je oceněn pořizovacími cenami. Pořizovací cena je cena, za kterou byl majetek pořízen a náklady s jeho pořízením a instalováním související. Společnost nezahrnuje do pořizovací ceny úroky z úvěrů na pořízení dlouhodobého majetku. Pořizovací cena dlouhodobého majetku se snižuje o dotaci poskytnutou na pořízení tohoto majetku.

Ocenění dlouhodobého hmotného a nehmotného majetku vytvořeného vlastní činností zahrnuje přímé náklady, nepřímé náklady bezprostředně související s vytvořením majetku vlastní činností (výrobní režie), popřípadě nepřímé náklady správního charakteru, pokud vytvoření majetku přesahuje období jednoho účetního období.

Reprodukcí pořizovací cenou se oceňuje dlouhodobý hmotný a nehmotný majetek nabytý darováním, dlouhodobý nehmotný majetek vytvořený vlastní činností, pokud je reprodukční pořizovací cena nižší než vlastní náklady, dlouhodobý hmotný majetek bezúplatně nabytý na základě smlouvy o koupi najaté věci (účtuje se souvztažným zápisem na příslušný účet oprávek), dlouhodobý majetek nově zjištěný v účetnictví (účtuje se souvztažným zápisem na příslušný účet oprávek) a vklad dlouhodobého

nehmotného a hmotného majetku. Reprodukční cena se stanoví podle ceny obdobného majetku vedeného v účetnictví nebo odhadem znalce.

Technické zhodnocení, pokud převýšilo u jednotlivého majetku v úhrnu za účetní období částku 40 tis. Kč, zvyšuje pořizovací cenu dlouhodobého majetku.

Zásoby

Ocenění zásob pořizovaných koupí, zásob vytvořených vlastní činností nebo nabytých jinak než koupí nebo vlastní činností je provedeno v souladu s výše uvedenými účetními předpisy.

Společnost používá způsob „A“ účtování.

Nakoupané zásoby jsou oceňovány pořizovacími cenami. Součástí pořizovací ceny jsou též náklady související s pořízením zásob, zejména přeprava, clo, provize a pojistné. Jejich úbytky se oceňují cenou zjištěnou váženým aritmetickým průměrem.

Zásoby vytvořené vlastní činností se oceňují vlastními náklady, které zahrnují přímé náklady vynaložené na výrobu nebo jinou činnost, popřípadě i část nepřímých nákladů (výrobní režie), která se vztahuje k výrobě nebo k jiné činnosti.

Reprodukční pořizovací cenou se oceňují zásoby pořízené bezplatně a přebytky zásob.

Opravné položky, odpisy a rezervy

Účetní jednotky při oceňování ke konci rozvahového dne zahrnují jen zisky, které byly dosaženy, a berou v úvahu všechna předvídatelná rizika a možné ztráty, které se týkají majetku a závazků a jsou jim známy do okamžiku sestavení účetní závěrky, jakož i všechna snížení hodnoty bez ohledu na to, zda je výsledkem hospodáření účetního období zisk nebo ztráta. Majetek, jehož účetní ocenění je vyšší než reálná hodnota, je identifikován v rámci inventarizace. Ke korekci hodnoty majetku použije účetní jednotka opravné položky, odpisy a rezervy.

Opravné položky se vytvářejí k účtům majetku v případech přechodného snížení hodnoty majetku v účetnictví prokázaném na základě inventarizace majetku. Opravné položky se vytvářejí jen v případech, kdy snížení ocenění majetku v účetnictví není trvalého charakteru nebo není snížení ocenění vyjádřeno jiným způsobem, např. reálnou hodnotou. Výše odtužování opravných položek se posuzuje při inventarizaci. Účtování tvorby a používání opravných položek se řídí příslušnými ustanoveními zákona č. 563/1991 Sb., o účetnictví ve znění pozdějších změn a doplněk, zákona č. 586/1992 Sb., o daních z příjmu, zákona č. 593/1992 Sb., o rezervách pro zjištění základu daně z příjmu ve znění pozdějších úprav a ČUS.

Korekce pohledávek

Výše opravných položek k pohledávkám odpovídá pravidlům pro tvorbu daňové uznatelných opravných položek dle zákona č. 593/1992 Sb. o rezervách pro zjištění základu daně z příjmu. Společnost vytváří opravné položky k pohledávkám podle individuálního posouzení jednotlivých pohledávek a dlužníků v předpokládané výši rizika nedobytnosti.

Korekce DM(odpisy)

Účetní odpisy dlouhodobého majetku jsou účtovány měsíčně a odepisování je zahájeno v následujícím měsíci po datu zařazení do používání. Účetní politika společnosti se řídí interním předpisem pro zpracovávání účetnictví. Pro odepisování dlouhodobého majetku účetní jednotka používá metodu rovnoměrného odepisování.

Kategorie majetku	Doba odepisování v letech	% ročního odpisu
1	8	12,5
2	12	8,33
3	24	4,16
4	40	2,5
5	60	1,67

Dlouhodobý nehmotný majetek je účtem odepisován po dobu 8 let. Doba účetních odpisů v letech je stanovena podle očekávané doby užitelnosti dlouhodobého majetku, kdy je majetek zařazen do dané kategorie majetku.

Datové odpisy

Datové odpisy jsou stanoveny ve výši dle platného znění zákona o daních z příjmů.

Rezervy jsou určeny k pokrytí závazků nebo nákladů, jejichž povaha je jasně definována a u nichž je k rozvahovému dni buď pravděpodobné, že nastanou, nebo jisté, že nastanou, ale není jisté, jejich výše nebo okamžik jejich vzniku. K rozvahovému dni musí rezerva představovat nejlepší odhad nákladů, které pravděpodobně nastanou nebo v případě závazků částku, která je zapotřebí k vypořádání. Rezervy nesmějí být použity k úpravám hodnot aktiv.

Výše a odvoditelnost rezerv posuzuje vedení společnosti při inventarizaci.

2.2. Přepočty údajů v cizích měnách na českou měnu

Účetní operace v cizích měnách prováděné během roku jsou účtovány kurzem střed České národní banky(„ČNB“). Majetek a závazky vyjádřené v cizí měně se přepočítávají na českou měnu denním kurzem ke dni uskutečnění účetního případu.

Majetek a závazky vyjádřené v cizí měně jsou k datu účetní závěrky přepočteny dle platného kurzu střed vyhlášeného ČNB k tomuto datu a zjištěné kursové rozdíly jsou proúčtovány do finančních nákladů a výnosů.

3. DOPLŇUJÍCÍ ÚDAJE K ROZVAZE A VÝKAZU ZISKU A ZTRÁTY**3.1. Cizí majetek uvedený v rozvaze**

Společnost nemá v bilanci zachycen majetek, ke kterému nemá vlastnické právo či právo na jeho užití.

**3.2. Přírůstky a úbytky u významných položek aktiv a pasiv**

Dlouhodobý nehmotný majetek

Pořizovací cena

	Stav k 31.12.14	Přírůstky	Úbytky	Stav k 31.12.15
Software	3 079	512	0	3 591
Pořízení DNM	0	0	0	0
Jiný DNM	1 044	0	0	1 044
Celkem	4 123	512	0	4 635

V roce byl zakoupen doplňující modul do nemocničního informačního softwaru za 210 tis. Kč a koncem roku nový ekonomický software Helios za 303 tis. Kč.

Oprávký

(údaje v tis. Kč)

	Stav k 31.12.14	Přírůstky	Úbytky	Stav k 31.12.15
Oprávký k software	1 202	342	0	1 544
Oprávký k jiný DNM	1 044	0	0	1 044
Celkem	2 246	342	0	2 588

Zůstatková hodnota

(údaje v tis. Kč)

	Stav k 31.12.14	Stav k 31.12.15
Software	1 877	2 047
Pořízení DNM	0	0
Jiný DNM	0	0
Celkem	1 877	2 047

Dlouhodobý hmotný majetek

Pořizovací cena

(údaje v tis. Kč)

	Stav k 31.12.14	Přírůstky	Úbytky	Stav k 31.12.15
Pozemky	14 182	0	0	14 182
Umělecká díla	245	195	97	343
Stavby	593 527	15 420	0	608 947
Samostatné movité věci	18 144	290	980	17 454
- Stroje a přístroje	203 627	9 522	6 522	206 627
- Zár. lab a výp. technika	6 402	0	512	5 890
- Dopravní prostředky	407	48	0	455
- Inventář	22 794	0	1 443	21 351
Ostatní DHM	1 007	0	0	1 007
Ost dlouho maj dary	15 303	16 174	26 310	5 167
Nedokončený DHM	3 132	0	0	3 132
Oceňovací rozdíly	878 770	41 649	35 864	884 555

V letošním roce nemocnice pořídila umělecké dílo lampu „Světluška“ v ceně 97 tis. Kč. Ze stavebních investic byla největší akce stavba nové veřejné lékárny v hodnotě 14 500 tis. Kč.



Ze strojních investic byly pořízeny zejména 2 ks ultrazvukového přístroje za 3 401 tis. Kč, laparoskopická věž za 1 382 tis. Kč, centrifuga za 1 124 tis. Kč. U nedokončeného DHM se jedná o akci výstavba centrálních laboratoří.

Oprávký

	(údaje v tis. Kč)		
	Stav k 31.12.14	Přirástky	Úbytky
Stavby	178 941	10 218	0
Samostatné movité věci			
- Stroje a přístroje	12 337	1 557	980
- Zdr. lab. výp. technika	122 941	17 591	6 522
- Dopravní prostředky	2 047	757	512
- Inventář	141	34	0
Ostatní DHM	22 794	0	1 443
Opr k ost DHM-dary	1 007	0	0
Oceňovací rozdíly	1 671	208	0
Celkem	341 879	30 365	9 457
			362 787
			Stav k 31.12.15

Zůstatková hodnota

	(údaje v tis. Kč)	
	Stav k 31.12.14	Stav k 31.12.15
Pozemky	14 182	14 182
Umělecká díla	245	343
Stavby	414 586	419 788
Samostatné movité věci		
- Stroje a zařízení	5 807	4 540
- Zdr. lab a výp. technika	80 686	72 617
- Dopravní prostředky	4 355	3 598
- Inventář	266	280
Nedokončený DHM	15 303	5 167
Oceňovací rozdíly	1 461	1 253
Celkem	536 891	521 768

3.3. Majetek, jehož tržní hodnota je výrazně vyšší, než je vykázáno v účetnictví

Společnost nemá žádný takový majetek.

3.4. Přijaté dotace na investiční a provozní účely

Seznam přijatých dotací

Provozni:
od MPSV ČR na sociální služby
od Nemocnice Č. B., a.s. na onkologický registr
od kraje na nehranzenou činnost
od Úřadu práce
od Města Písek na sociální služby



Nemocnice Písek, a.s.

11

3.5. Majetek pořízený formou finančního pronájmu a najatý operativním leasingem

Společnost nevyužívá tuto formu financování majetku.

3.6. Majetek zatížený věcným právem

Společnost nemá majetek zatížený zástavním právem.

Omezení vlastnického práva na nemovitostech ve vlastnictví společnosti na LV č. 11298 v k.ú. 720755 je pouze v rozsahu věcného břemene žíhování a provozování vedení kanalizačního řadu a zemního kabelového vedení NN, věcného břemene chůze a jízdy.

3.7. Dlouhodobý finanční majetek

Společnost nemá žádný dlouhodobý finanční majetek.

3.8. Zásoby

Stav pomalobratkových zásob, u kterých nebyl pohyb déle než 1 rok, je k rozvahovému dni 50 tis. Kč. K těmto zásobám z důvodu jejich upotřebitelnosti nebyla tvořena opravná položka.

3.9. Pohledávky

Dlouhodobé pohledávky

K 31.12.2015 žádné takové pohledávky společnost nemá.

Krátkodobé pohledávky

- Pohledávky z obchodních vztahů

Pohledávky po lhůtě se podařilo minimalizovat, zdravotní pojišťovny věas hradí své závazky.

Věková struktura pohledávek z obchodních vztahů k 31.12.2015 je následující.

Kategorie	Do splatnosti	Po splatnosti				Celkem
		0 - 30 dní	31 - 60 dní	61 - 90 dní	91 - 184 dní a více	
Celkem brutto	62 086	18	3	4	0	62 111
- z toho v tis. Kč	62 086	18	3	4	0	62 111
- v cizích měnách	0	0	0	0	0	0
Opravné položky	0	0	0	0	0	0
Celkem netto	62 086	18	3	4	0	62 111

(údaje v tis. Kč)



Nemocnice Písek, a.s.

12

Běžná lhůta splatnosti pohledávek z obchodních vztahů činí 14 až 30 dnů. Agendu vymáhání nedoplatků za regulační poplatky společnost čtvrtletně předává právnímu zástupci.

Opravné položky k pohledávkám

Společnost má k 31.12.2015 vytvořeny opravné položky k pohledávkám z titulu neutrazených regulačních poplatků 125 tis. Kč.

3.10. Krátkodobý finanční majetek

Peníze a účty v bankách

Společnost má jednu korunovou pokladnu s pokladním limitem 160 tis. Kč.

Hotovost přijímají i pokladní místa, prodejna, jídelna a lékárna. Vybranou hotovost předávají do pokladny.

Společnost má zřízeny čtyři korunové účty vedené u Komerční banka, a.s..

3.11. Vlastní kapitál

Přehled o změnách vlastního kapitálu za období od 1.1. do 31.12.2015 (v tis.Kč)

	Počáteční zůstatek	Zvýšení	Snížení	Konečný zůstatek
Základní kapitál zapsaný v obchodním rejstříku	533 269	20 000	0	553 269
Rezervní fond	20 242	122	0	20 364
Sociální fond	1 354	365	455	1 264
Kapitálové fondy	6 911	41	0	6 952
Zisk z minulých účetních období	2 433	0	2 433	0
Ztráta minulých účetních období	-31 393	1 946	0	-29 447
Zisk/ztráta za účetní období po zdanění	0	2 422	0	2 422
Celkem	532 816	24 896	2 888	554 824

Pohyby na kapitálových fondech jsou přijatými financováními a věcnými dary, společnost tyto dary také eviduje na podrozvahových účtech. Ostatní fondy ze zisku představují čerpání sociálního fondu (příspěvek na stravování). Společnost dosáhla k rozvahovému dni hospodářský výsledek po dani ve výši 2 422 tis. Kč.

Základní kapitál

Jihočeský kraj, jakožto jediný akcionář akciové společnosti Nemocnice Písek, a.s. rozhodl dne 16.4.2015(č.439/2015/RK-62) o zvýšení základního kapitálu společnosti o částku 20 000 tis. Kč k financování investiční akce Centrální laboratoře na částku 553 269 tis. Kč. Do obchodního rejstříku byl proveden zápis dne 9.7.2015.

Základní kapitál společnosti tvoří k rozvahovému dni kmenové akcie na jméno v listinné podobě ve jmenovité hodnotě 32 ks po 100 000,- Kč, 69 ks po 1 000,- Kč, 500 ks po 1 000 000,- Kč a 5 ks po 10 000 000,- Kč.

Akcie nejsou registrovány na veřejných trzích. Splaceno k rozvahovému dni 100 % hodnoty akcií, tj. 553 269 tis. Kč. Akcie jsou uloženy u jediného akcionáře.

3.12. Časové rozlišení aktiv

Náklady příštích období

Společnost účtovala na účtech nákladů příštích období fakturu za pojištění členů orgánů společnosti za škodu způsobenou v souvislosti s výkonem jejich funkce, předplatné časopisů a služby výpočetní techniky, zůstatek na tomto účtu je časově rozlišován podle vnitřní směrnice.

3.13. Rezervy

Společnost k 31.12.2015 vytvořila rezervy na důchodové závazky v celkové výši 8 499 tis. Kč, z toho na pohyblivou část odměn statutárního a dozorčího orgánu za rok 2015 ve výši 2 990 tis. Kč a rezervu ve výši 5 508 tis. Kč z titulu mzdového závazku za nevyčerpanou dovolenou zaměstnanců.

Dále společnost k 31.12.2015 vytvořila rezervu na opravu dlouhodobého hmotného majetku ve výši 1 750 tis.Kč jako ½ z celkové předpokládané výše ceny opravy přístroje computerové tomografie(oprava rentgenky). Oprava bude provedena v 1. čtvrtletí 2017(předpoklad). Finanční prostředky ve výši 3 500 tis. Kč budou deponovány na vázaném bankovním účtu u Komerční banky a.s.

Společnost vytvořila k 31.12.2014 rezervu na opravu přístroje computerové tomografie(oprava rentgenky). Ve druhé polovině roku 2015 však musela být rezerva rozpuštěna vzhledem k poruše rentgenky a její nutné opravě.

Společnost neviduje v účetním období roku 2015 žádné soudní spory, které by mohly v účetním období roku 2016 a následně významně ovlivnit finanční situaci společnosti. Vedení společnosti neidentifikovalo k datu sestavení účetní závěrky žádné další potenciální závazky, na které by nebyla v účetnictví společnosti vytvořena rezerva.

3.14. Závazky

Dlouhodobé závazky

Společnost neevidovala dlouhodobé závazky z obchodních vztahů k 31.12.2015.

Odloužená daň

Odloužená daň je vypočtena rozvahovým způsobem z dočasných rozdílů mezi účetním a daňovým základem rozvahových položek ze smyslu ČÚS č.003 - Odloužená daň. Mezi hlavní položky patří rozdíly mezi danovú a účetní zůstatkovou hodnotou dlouhodobého majetku. Pro výpočet byla použita očekávaná nominální daňová sazba ve výši 19 % platná v běžném účetním období.

(dále v tis. Kč)

Výpočet odložené daně	oceňovací rozdíly	Opravné položky k pohledávka	Rezervy	Dlouhodobý majetek	Ostatní	Celkem
Účetní zůstatková hodnota	1 252 755			503 211 804		
Dañová zůstatková hodnota	0	125 340	8 498 586	279 944 211	380 000	
Rozdíly	-1 252 755	125 340	8 498 586	-223 267 593	380 000	
Sazba 19%	-238 023	23 815	1 614 731	-42 420 843	72 200	
již promítnuto						
Součet	-238 023	0	1 614 731			
Odložená daňová pohledávka	23 815	23 815	1 614 731		72 200	1 710 746
Odložený daňový závazek	238 023	0	0	42 420 843		42 658 866
Odložená daň k 31.12. (+pohledávka/-závazek)						-40 948 120

K 31.12.2015 tak činí odložená daň(závazek) 40 948 tis. Kč. Zaúčtováno bylo v běžném období snížení odloženého daňového závazku o 1 402 tis. Kč oproti stavu odložené daně k 1.1.

Krátkodobé závazky

Závazky z obchodních vztahů

K 31.12.2015 významně klesly společnosti závazky z obchodních vztahů ve srovnání se stavem k 31.12.2014. Toto bylo ovlivněno přechodem na nový ekonomický software od 1.1.2016, kdy po dohodě s implementátorem softwaru bylo dohodnuto, že daňové doklady splatné do 12.1.2016 budou uloženy do 31.12.2015, z důvodu časového prostoru pro přechod na nový software.

Závazky vůči účetním jednotkám v konsolidačním celku
Nemocnice České Budějovice, a.s. 34 586,54 Kč
Jihočeské nemocnice, a.s. 48 871,- Kč

Závazky k zaměstnancům a státním institucím

	stav k 31.12.14		stav k 31.12.15		(údaje v tis. Kč)
	po splatnosti	stav k 31.12.14	po splatnosti	stav k 31.12.15	
K zaměstnancům	17 488	0	19 347	0	0
Ze sociálního zabezpečení	6 730	0	7 361	0	0
Ze zdravotního pojištění	3 039	0	3 397	0	0
Finanční úřad - daň z příjmů	667	0	333	0	0
- DPH	2 970	0	285	0	0
- silniční daň	2	0	5	0	0
- ostatní daně	2 667	0	3 179	0	0
Celkem	33 563	0	33 907	0	0

Dohadné účty pasivní

Společnost účtovala na dohadné účty pasivní fakturu za pojištění společnosti od Jihočeského kraje ve výši 815 tis. Kč a dále je tomto účtu zaúčtován doplatek odměn primářů za rok 2015 ve výši 603 tis. Kč, které budou vyplaceny v roce 2016 po zhodnocení plnění příslušných listů.

Nemocnice Písek, a.s.

15

3.15. Bankovní úvěry a výpomoci

Dlouhodobé úvěry

Společnost nemá k rozvahovému dni žádný dlouhodobý úvěr.

Krátkodobé finanční výpomoci

K 31.12.2015 má společnost výpomoc obdrženu od Jihočeského kraje na investiční akci „Realizace úspor energie v Nemocnici Písek, a.s.“ ve výši 18 999 tis. Kč. Tato výpomoc nebyla zatím vypořádána, protože Ministerstvo zdravotního prostředí ČR neprovedlo konečné zhodnocení této akce.

3.16. Podrozvahová evidence

Společnost eviduje na podrozvahových účtech (operativní evidenci) drobný hmotný majetek, zejména drobný inventář, nábytek, nástroje a nářadí bez uvedení pořizovací ceny. Podrozvahový vyrovnávací účet má zůstatek k 31.12.2015 ve výši 5 267 tis. Kč.

3.17. Informace o rozdělení tržeb z prodeje služeb z běžné činnosti podle kategorií činnosti a geografického rozdělení

Tržby	Rok 2015	Rok 2014	Meziroční změna v %	v tis. Kč
za výkony od zdravot.pojišťoven	575 544	530 269	108,54	
za LDN pac. od zdravot.pojišťoven	16 384	15 500	105,71	
za soc. lůžka od zdravot.pojišťoven	1 768	1 579	111,97	
za výkony, které nepl. ZP	6 366	6 211	102,50	
za léčení cizinců	2 868	963	297,82	
za regulační poplatky	1 281	12 294	10,42	
za ubytování	1 974	1 932	102,18	
za nájem z nebytových prostor	336	263	127,76	
za nájem movitých věcí	394	327	120,49	
od vlastních strážníků	2 437	2 472	98,59	
od cizích strážníků	1 546	1 512	102,25	
za praní prádla	563	448	125,67	
za parkovné	677	626	108,15	
za ostatní tržby	2 337	1 964	119,00	
CELKEM	614 475	576 360	106,62	AP

Všechny tržby jsou dosahovány z činnosti na území ČR.

3.18. Daň z příjmů - splatná

Nemocnice Písek, a.s.

16

Výpočet daně z příjmů	k 31.12.2014	k 31.12.2015
Základ daně z účetnictví	2 389	1 959
Přípočítatelné položky	5 343	7 618
Odpočítatelné položky	2 091	3 119
Základ daně před úpravami	5 641	6 275
Odečet daňové ztráty	0	0
Ostatní odečty	0	0
Zaokrouhlený základ daně po úpravě	5 641	6 458
Sazba daně z příjmů	19%	19%
Dañ	1 072	1 227
Slevy na daň	200	289
Zápočet daně zaplacené v zahraničí	0	0
Splatná daň	872	938

Společnost nemá doměňky splatné daně z příjmu právnických osob za minulá účetní období.

3.19. Náklady na auditorské služby a daňové poradenství

Audit účetní závěrky roku 2015 zajišťuje nemocniční auditorská společnost NEXIA AP, a.s. za úplaty ve výši 170 tis. Kč (bez DPH), dále tato společnost provedla audit předběžné a výsledné kalkulače neinvestičního příspěvku poskytnutého Jihočeským krajem v rámci veřejné podpory na činnosti vykonávané Nemocnicí Písek, a.s. v roce 2015 za cenu 15 tis. Kč (bez DPH) a dále za audit čerpání veřejné podpory v investiční oblasti poskytnuté Jihočeským krajem v roce 2015 v rámci veřejné podpory ex-ante na činnosti vykonávané Nemocnicí Písek, a.s. za cenu 15 tis. Kč (bez DPH) a náklady za daňové poradenství od firmy EDUK CB a.s. činily 12 tis. Kč (bez DPH).

3.20 Tržby za prodej zboží

Tržby za prodej zboží se oproti roku 2014 navýšily o 13 339 tis. Kč. Toto navýšení bylo způsobeno otevřením nové veřejné lékárny před areálem nemocnice od dubna 2015.

3.21. Ostatní provozní náklady a výnosy

Na ostatní provozní náklady společnost zúčtovala celkovou částku 229 tis. Kč, z toho největší objem tvořily pojistné majetku a odpovědnosti za škodu, částka 1 114 tis. Kč za náklady vzniklé z odškodnění za nemoci z povolání a pracovní úrazy a částka 2 595 tis. Kč upravující náklady o rozúčtování daně z přidané hodnoty (odpočet). Na ostatní provozní výnosy bylo účtováno celkem 6 196 tis. Kč, z toho provozní dotace 5 744 tis. Kč (rozdělení viz st. 11), za ostatní výnosy 252 tis. Kč (platba za útržet, tel.hovory), za přijaté náhrady škod 142 tis. Kč.

3.22. Mimořádné náklady a výnosy

Společnost v účetním období neúčtovala o mimořádných nákladech a výnosech.

3.23. Přijaté nebo poskytnuté zajištění

Společnost nepřijíjala ani neposkytla žádné zajištění závazků.

3.24. Transakce se společnostmi ve skupině

Transakce se společnostmi ve skupině jsou popsány ve zprávě o vztazích mezi ovládacími a ovládanou osobou a o vztazích mezi ovládanou osobou a ostatními osobami ovládanými stejnou ovládací osobou sestavenou za období roku 2015.

3.25. Významné události, které nastaly mezi rozvahovým dnem a okamžikem sestavení účetní závěrky

Mezi rozvahovým dnem a okamžikem sestavení účetní závěrky žádné významné události nenastaly.

3.26. Vyúčtování vyrovnávací platby za závazek veřejné služby

Nemocniční Písek, a.s. byla poskytnuta dle Metodiky výpočtu dovolené míry veřejné podpory ex ante nemocnic Jihočeského kraje (viz Smlouva o poskytnutí dotace za závazek veřejné služby č.SZS/OSVZ/162/15) dotace na rok 2015 ve výši 4 800 tis. Kč na zajištění těchto veřejných služeb:
-lékařská pohotovostní služba
-pohotovostní služba na ambulancích nemocnice mimo provozní dobu LSPP

Na základě předložené kalkulače byla vyrovnávací platba přidělena pro lékařskou pohotovostní službu ve výši 2 129 tis. Kč v tomto členění:

Přímý materiál	182 tis. Kč
Osobní náklady	2 928 tis. Kč
Ostatní přímé náklady	2 tis. Kč
Provozní režie	131 tis. Kč
Zisk 7%	227 tis. Kč

Náklady celkem 3 470 tis. Kč

Výnosy bez příspěvku 1 299 tis. Kč

Vyrovnávací platba 2 129 tis. Kč

Pro zajištění pohotovostní služby na ambulancích nemocnice mimo provozní dobu LSPP byla poskytnuta částka 2 671 tis. Kč v tomto členění:

Přímý materiál	97 tis. Kč
Osobní náklady	7 579 tis. Kč
Ostatní přímé náklady	69 tis. Kč

Provozní režie	188 tis. Kč
Zisk 7%	555 tis. Kč
Náklady celkem	8 488 tis. Kč
Výnosy bez příspěvku	5 275 tis. Kč
Vyrovnávací platba	2 671 tis. Kč

Nemocnice Písek, a.s. vyčerpala přidělenou vyrovnávací platbu v souladu s uvedenými metodikami a zaslala Jihočeskému kraji, odboru soc. věcí a zdravotnictví dne 27.1.2016 vypořádání vyrovnávací platby za závazek veřejné služby (viz příložená tabulka Vypořádání vyrovnávací platby 2015).

Tato vyrovnávací platba však nebyla k datu sestavení účetní závěrky ověřena zvlášť auditorem. Jedná se tak o předběžně neauditované částky. Audit této vyrovnávací platby bude proveden po datu sestavení účetní závěrky.

Příloha: Nemocnice Písek, a.s.

Vypořádání vyrovnávací platby 2015

Činnost	Přímý materiál	Osobní náklady	Ostatní primární náklady	Provozní režie	Společná režie	Zisk 7%	Výnosy bez příspěvku	Cena činnosti	v Kč	
									Vratka vyrovnávací platby	Vratka vyrovnávací platby
Přibohradská služba na ambulanci nemocnice mimo provozu LSPZ	97 488	7 579 726	68 862	188 128	0	565 322	5 276 423	3 213 064	2 871 000	0
LSPZ	181 983	2 027 862	1 546	131 308	0	226 995	1 239 266	2 770 577	2 129 000	0
Celkem	279 461	10 606 678	70 397	319 436	0	792 317	6 514 689	5 983 641	4 800 000	0

Legenda:
sl - služba
sl - oddělení
sl - oddělení

MUDr. Jiří Holan, MBA
předseda představenstva

Ing. Dana Čapíňková
místostarostka představenstva



4. PŘEHLED O PENĚŽNÍCH TOCÍCH

		(údaje v tis. Kč)	
		Min. obd. 2014	Běžné obd. 2015
P	Slav peněz - prostředků a peněz - ekvivalentů na začátku účelného období	+	70 598
Z	Peněžní toky z hlavní výdělečné činnosti (provozní činnosti)		
	Účet zisk nebo ztrát z běž. činn. před zdan. (do ukaz. nejsou zahr. úč. 591 až 596)	+/-	2 389
A 1	Úpravy o nepeněžní operace	+	30 974
A 1 1	Odpo. stál. aktiv (+) vs. výt. zúč. cenov. prod. stál. akt., dále umof. opr. pol. k nab. maj. (+/-)	+	28 509
A 1 2	Změna stavu opravných položek a rezerv	+/-	2 560
A 1 3	Zisk (ztráta) z prodeje stálých aktiv (+/-) (vyúčt. do výnosů "... vyúčt. do náh. "+/-")	+/-	-21
A 1 4	Výnosy z dividend a podílů na zisku (-)	-	0
A 1 5	Vyúčtované nákl. úroky (+) s výj. kapitál. úroků a vyúčtované výnosové úroky (-)	+	-74
A 1 6	Případné úpravy o ostatní nepeněžní operace	+/-	0
A *	Čistý peněž. tok z prov. činn. před zdan., změn. prac. kapit. a mimoř. polož. (Z+A1)	+/-	33 363
A 2	Změny stavu nepeněžních složek pracovního kapitálu	+/-	12 419
A 2 1	Změna stavu pohl. z prov. činn. (+/-), akt. účtů čas. rozl. a dohad. účtů akt. (brutto)	+/-	- 596
A 2 2	Změna stavu krátk. záv. z prov. činn. (+/-) provozních úvěrů, pasiv. účtů čas. rozl. a dohad. účtů pasiv.	+/-	13 870
A 2 3	Změna stavu zásob (brutto)	+/-	-855
A 2 4	Změna stavu krátk. fin. majetku nespadaajícího do peněž. prostř. a ekvivalentů	+/-	
A **	Čistý peněž. tok z prov. činn. před zdaněním a mimoř. položkami (A**A2)	-	45 782
A 3	Vypáčené úroky s výjimkou kapitalizovaných úroků (-)	-	
A 4	Přijaté úroky (+)	+	74
A 5	Zaplacená daň z příjmů za běžnou činnost a za doměrky daně za min. období (-)	-	77
A 6	Příj. a výd. spoj. s mim. úč. příp. kt. tvoří min. výsl. hosp. vč. uhr. spl. daně z příj. m.č.	+/-	464
A 7	Přijaté div. a podílů na zisku (+) (tze postupovat odlišně v souladu s odst. 12)	+	
A ***	Čistý peněž. tok z provozní činnosti (A**+A3 až A7)	+/-	45 933
	Peněžní toky z investiční činnosti		
B 1	Výdaje spojené s nabytím stálých aktiv	-	-30 958
B 2	Příjmy z prodeje stálých aktiv	+	21
B 3	Půjčky a úvěry spřízněným osobám	-	
B ***	Čistý peněž. tok vztahující se k investiční činnosti (B1+B2+B3)	+/-	-30 937
	Peněžní toky z finanční činnosti		
C 1	Dop. zm. dld. záv., popř. tak. kr. záv., kt. sp. do ob. f.č. (např. n.č. prov. úv.) na p.p.r. ek.	+/-	-17 133
C 2	Dopady změn vlastního kapitálu na peněž. prostředky a peněž. ekvivalenty	+/-	4 342
C 2 1	Zvýš. pen. pr. a pen. ekv. z tit. zv. zákl. kap. em. až., ev. rez. f. vč. sl. zá. na tzv. výs. (+)	+	4 095
C 2 2	Vypáčení podílů na vlastním kapitálu společníků	-	
C 2 3	Další vklady peněžních prostředků společníků a akcionářů (+)	+	171
C 2 4	Úhrada ztráty společníky (+)	+	
C 2 5	Přímé platby na vrub fondů (-)	-	76
C 2 6	Vyp. div. n. podl. na zv. vč. sr. d. vč. k. t. m. nář. a vč. fin. vyp. se sp. v. o. s. a ko. k. s.	-	
C ***	Čistý peněž. tok vztahující se k finanční činnosti (C1+C2)	+/-	-12 791
F	Čistě zvýšení, resp. snížení peněžních prostředků (A***+B***+C***)	+/-	2 205
R	Slav peněžních prostředků a pen. ekvivalentů na konci období (P+H)	+	72 803

V Písku dne 22. března 2016

Podpis statutárního orgánu:	
funkce	místopředseda představenstva
jméno	MUDr. Jiří Holan, MBA
podpis	Ing. Dana Čagánková

.....

.....

.....



Zpráva nezávislého auditora

pro akcionáře společnosti Nemocnice Písek, a.s.

o auditu účetní závěrky

Provedli jsme audit příložené účetní závěrky společnosti Nemocnice Písek, a.s., se sídlem Karla Čapka 589, Budějovické Předměstí, 397 01 Písek, která se skládá z rozvahy k 31. 12. 2015, výkazu zisku a ztráty za rok končící 31. 12. 2015, přehledu o změnách vlastního kapitálu za rok končící 31. 12. 2015 a přehledu o peněžních tocích za rok končící 31. 12. 2015 a přílohy této účetní závěrky, která obsahuje popis použitých podstatných účetních metod a další vysvětlující informace. Údaje o společnosti jsou uvedeny v příloze této účetní závěrky.

Odповідnost statutárního orgánu účetní jednotky za účetní závěrku

Statutární orgán společnosti je odpovědný za sestavení účetní závěrky, která podává věrný a poctivý obraz v souladu s českými účetními předpisy, a za takový vnitřní kontrolní systém, který považuje za nezbytný pro sestavení účetní závěrky tak, aby neobsahovala významné (materiální) nesprávnosti způsobené podvodem nebo chybou.

Odповідnost auditora

Naši odpovědnost je vyjádřit na základě našeho auditu výrok k této účetní závěrce. Audit jsme provedli v souladu se zákonem o auditorech, mezinárodními auditorskými standardy a souvisejícími aplikačními doložkami Komory auditorů České republiky. V souladu s těmito předpisy jsme povinni dodržovat etické požadavky a naplánovat a provést audit tak, abychom získali přiměřenou jistotu, že účetní závěrka neobsahuje významné (materiální) nesprávnosti.

Audit zahrnuje provedení auditorských postupů k získání důkazních informací o částkách a údajích zveřejněných v účetní závěrce. Výběr postupů závisí na úsudku auditora, zahrnujícím i vyhodnocení rizik významné (materiální) nesprávnosti údajů uvedených v účetní závěrce způsobené podvodem nebo chybou. Při vyhodnocování těchto rizik auditor posoudí vnitřní kontrolní systém relevantní pro sestavení účetní závěrky podávající věrný a poctivý obraz. Cílem tohoto posouzení je navrhnout vhodné auditorské postupy, nikoli vyjádřit se k účinnosti vnitřního kontrolního systému účetní jednotky. Audit též zahrnuje posouzení vhodnosti použitých účetních metod, přiměřenosti účetních odhadů provedených vedením i posouzení celkové prezentace účetní závěrky.

Jsme přesvědčeni, že důkazní informace, které jsme získali, poskytují dostatečný a vhodný základ pro vyjádření našeho výroku.

Výrok auditora

Podle našeho názoru účetní závěrka podává věrný a poctivý obraz aktiv a pasiv společnosti Nemocnice Písek, a.s. k 31. 12. 2015 a nákladů a výnosů a výsledku jejího hospodaření a peněžních toků za rok končící 31. 12. 2015 v souladu s českými účetními předpisy.

Ostatní informace

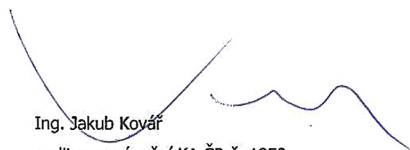
Za ostatní informace se považují informace uvedené ve výroční zprávě mimo účetní závěrku a naši zprávu auditora. Za ostatní informace odpovídá statutární orgán společnosti.

Náš výrok k účetní závěrce se k ostatním informacím nevztahuje, ani k nim nevydáváme žádný zvláštní výrok. Přesto je však součástí našich povinností souvisejících s ověřením účetní závěrky seznámení se s ostatními informacemi a zvážení, zda ostatní informace uvedené ve výroční zprávě nejsou ve významném (materiálním) nesouladu s účetní závěrkou či našimi znalostmi o účetní jednotce získanými během ověřování účetní závěrky, zda je výroční zpráva sestavena v souladu s právními předpisy nebo zda se jinak tyto

informace nejví jako významně (materiálně) nesprávné. Pokud na základě provedených prací zjistíme, že tomu tak není, jsme povinni zjištěné skutečnosti uvést v naší zprávě.

V rámci uvedených postupů jsme v obdržných ostatních informacích nic takového nezjistili.

V Praze dne 18. dubna 2016



Ing. Jakub Kovář
auditor, oprávnění KA ČR č. 1959
místopředseda představenstva



NEXIA AP a.s.
auditorská společnost, oprávnění KA ČR č. 096
Praha 8 – Karlín, Sokolovská 5/49, PSČ 186 00