

Výroční zpráva
Nemocnice Písek, a.s.
2014



Vážení spoluobčané,

rok 2014 se v Nemocnici Písek, a. s., nesl ve znamení významného rozvoje a získání ocenění, která potvrdila, že toto jihočeské zdravotnické zařízení patří mezi skutečné špičky v celé České republice. Ocenění jsou výrazem dlouhodobého snažení a zodpovědné práce všech zaměstnanců.

Písecká nemocnice investuje dlouhodobě nemalé prostředky do modernizace svých prostor a přístrojového vybavení a těší mě, že i přes tuto investiční náročnost se jí kontinuálně daří udržovat velmi dobrý výsledek hospodaření. Ten vykazala také na konci roku 2014, stejně jako ostatní nemocnice, vlastněné Jihočeským krajem. Nemocnice nebyla též nikdy v historii oddlužována a neměla nikdy závazky po lhůtě splatnosti. Daří se tedy i z dlouhodobého hlediska pokračovat ve vysoké úrovni finančního managementu.

Dlouhodobá snaha o zvyšování úrovně poskytovaných zdravotnických služeb ve stále modernějším a příjemnějším prostředí byla odměněna získáním certifikátu CZECH Stability Award – nezávislého hodnocení nejen finanční důvěryhodnosti firmy. Ocenění dokladuje, že se nemocnice může pochlubit také výbornými ekonomickými výsledky. V Písku je získali stejně jako na několika dalších místech v Jihočeském kraji. Snaha o zlepšování kvality poskytované péče byla oceněna ještě v rámci klání o titul Nejlepší nemocnice ČR 2014, kdy v kategorii Absolutní vítěz obsadila druhé místo a v kategorii Zaměstnanci Jihočeského kraje dokonce místo první.

V roce 2014 písecká nemocnice otevřela nové oddělení zaměřené na infuzní terapii ambulantním pacientům – centrum infuzní terapie. Pacienti, kteří docházeli k infuzní léčbě do té doby nesystémově na různé stanice jednotlivých oddělení, nebo byli dokonce hospitalizovaní na lůžku, zrealizují léčbu na jednom místě nemocnice s plně erudovaným personálem. Dalším významným počinem bylo zavedení nových tichých elektromobilů do provozu v areálu nemocnice, které přinášejí nejen úsporu decibelů, ale i financí, zlepšují kvalitu provozních činností a jsou dalším příspěvkem k ekologii.

Naplňuje mne hrdostí, že jihočeské zdravotnictví může být vzorem pro celou republiku. Přestože jihočeské nemocnice, stejně jako další zdravotnická zařízení v České republice, ministerstvo zdravotnictví v uplynulých letech připravilo kvůli škrtům v úhradové vyhlášce o stovky milionů korun, za cenu značných provozních úspor vytvářejí zisk, který dále reinvestují zpět do svého rozvoje. Za tento výsledek vděčíme i zaměstnancům, proto byli za tuto snahu v závěru roku 2014 finančně odměněni.

Mgr. Jiří Zimola,
hejtman Jihočeského kraje



Vážený čtenáři,

dovoluji si použít tohoto oslovení, neboť ne každý se zabývá tím, že by četl výroční zprávy nemocnic. Přesto si myslím, že podobná četba stojí za čas, který tomu věnujete.

Ve výroční zprávě najdete nejen čísla, peníze a výkony, ale najdete i lidi, sestřičky, lékaře, zřízence i nás, pacienty. A co by bylo zdravotnictví bez svého lidského potenciálu, bez úpornosti ve snaze zvítězit nad nemocí, bez laskavosti a soucitu. Díváte-li se pozorně na stránky výroční zprávy, tohle všechno tam můžete najít.

Přeji tedy Nemocnici Písek, a.s., aby její výroční zprávy odrážely vše dobré, s čím se my jako pacienti setkáváme v nemocnici. A děkuji všem zaměstnancům nemocnice, že i přes jejich náročnou práci mají v sobě stále ještě porozumění, laskavost a soucit.

Mgr. Ivana Stráská
první náměstkyně hejtmana



Vážení,

rok 2014 byl pro Nemocnici Písek, a.s. rokem akreditačním, rokem dynamiky i finanční stability, úspěšného čerpání prostředků z evropských fondů.

Důvodů pro taková konstatování je několik. Z těch medicínsky hodnotově nejvýš považují významnými kontinuální zlepšování odborné péče na odděleních. Otevřeli jsme infúzní centrum, potvrdili kvalitativní akreditace všech nemocničních laboratoří i akreditaci mamografického centra. Plníme požadavky pro provoz iktového centra i screeningu kolorekta. Roste počet miniinvazivních výkonů v nemocnici, zkracuje se ošetrovací doba, úmrtnost ve všech segmentech péče je při srovnáních velmi nízká, stejně tak další parametry potvrzují v nemocnici kvalitní služby. Je zřejmé, že investice do vzdělání a strategické investice do technologií a procesů jsou ve správném vektoru.

Dařilo se ekonomicky. Rostly mzdy, jejich tarify, motivačně se vyplácely odměny, byl prostor i pro plošné mzdové ocenění na konci hospodaření nemocnice bylo plusové, nemocnici byl udělen certifikát finanční stability, další externí subjekty ocenily personální práci, míru bezpečnosti pacientů i zaměstnanců.

Zodpovědnost nemocnice jako největšího zaměstnavatele v regionu byla plněna, počet zaměstnanců se s měnícím spektrem a formou služeb zvyšoval.

Nejtěžší prací uvnitř nemocnice byla znovu ta personální. Je ale zřejmé, že stále větší část lidí v nemocnici má zájem ji posunovat dál, roste schopnost řídit týmy v autonomním režimu. Díky zřetelně větší snaze, změnou myšlení, povaze přístupu, se podařilo plnit projekty, plnit úlohu poskytovatele služeb v moderní regionální nemocnici. Největším vlastním strategickým projektem byla výstavba nové lékárny, inovativním projektem bylo zahájení realizace elektronického receptu.

Začíná být zřetelně identifikovatelný pozitivní vliv synergie jihočeských nemocnic. Prorůstové chování vlastníka, Jihočeského kraje, vůči svým nemocnicím, dává možnost i písecké nemocnici realizovat a plánovat programy, které služby umožňují zlepšovat. Takovým projektem je výstavba pavilonu laboratoří uvnitř areálu nemocnice, který v letošním roce započal. Po jeho dokončení se nemocnice stane medicínsky čistým monoblokem s možností ekonomicky výhodnějšího sdílení činností a jednodušší logistikou.

Pokračují práce i na zelených projektech, započatých ekologizací objektů, pořízením provozních elektromobilů, kultivací arboreta. Na pozadí období 2014 až 2020 jsou připravovány další projekty se šancí čerpat evropské finance.

Nejenom kladný hospodářský výsledek ale i fungování nemocnice jako vitálního komplexního organismu činí píseckou nemocnici velmi silnou institucí i v roce 2014. Týmovost, interdisciplinární přesahy i soudržnost v rámci jihočeského regionu dávají práci v takové instituci smysl. Nemocnice Písek, a.s. byla pro svého vlastníka i v tomto roce dobrou značkou. Vzhledem k tomu, že nejsem sám v řízení procesů písecké nemocnice, patří i všem spolupracovníkům a zaměstnancům nemocnice má povinnost jim poděkovat.

MUDr. Jiří Holan, MBA
předseda představenstva

Obsah

Obsah	5
Základní údaje o Nemocnici Písek, a.s.	6
Organizační struktura	6
Organizační struktura společnosti	7
Úsek zdravotnických oborů	8
Lůžková oddělení	8
Nelůžková oddělení	9
Laboratoře	9
Ostatní	9
Soupis oddělení dle organizační struktury	10
Léčebná péče	11
Lůžkový fond	11
Struktura pacientů dle zdrav. pojišť'oven	11
Ekonomika	12
Ekonomické údaje za rok 2014	12
Pohledávky a závazky	12
Pohledávky k 31.12.2014	12
Závazky k 31.12.2014	12
Rozvaha	13
Výsledky hospodaření za rok 2013 a 2014	14
Struktura hlavních tržeb za rok 2014	14
Provozní údaje	15
Náklady za telefonní hovory	15
Náklady za provozní materiál + materiál pro údržbu	15
Náklady na úklid	16
Náklady na likvidaci odpadů	16
Náklady na léky	17
Náklady na SZM	17
Mzdové náklady	18
Celkové náklady	18
Celkové tržby	19
Náklady a tržby 2014	19
Odpadové hospodářství	20
Spořeba energií a vody v roce 2014 v Nemocnici Písek, a.s.	21
1. Elektrická energie	21
2. Teplo	21
3. Voda	21
Personalistika a mzdy	22
Počty zaměstnanců v letech 2012 až 2014	22
Průměrná mzda v letech 2012 až 2014	22
Vztahy s veřejností	23
Stížnosti	23
Pochvaly	23
Ocenění	23
Významné události 2014	24
Akreditace a certifikáty	25
Přehled finančních dárců	29
Zpráva Dozorčí rady Nemocnice Písek, a.s.	30
Zpráva o vztazích	31
Povinná příloha k účetní závěrce	37
Zpráva nezávislého auditora pro akcionáře společnosti Nemocnice Písek, a.s. o auditu účetní závěrky	53

Základní údaje o Nemocnici Písek, a.s.

Název:	Nemocnice Písek, a.s.
Sídlo:	Karla Čapka 589, 397 01 Písek
Právní forma:	akciová společnost
IČO:	26095190
Jediný akcionář	Jihočeský kraj České Budějovice
Datum zápisu:	30.09.2005
Předmět hlavní činnosti:	poskytování lůžkové a ambulantní zdravotní péče

Organizační struktura

Představenstvo **předseda** **místopředseda** **členové**

MUDr. Jiří Holan, MBA
Ing. Dana Čagánková
Ing. Martin Bláha, MBA
MUDr. Miroslava Člupková
Ing. Michal Čarvaš, MBA

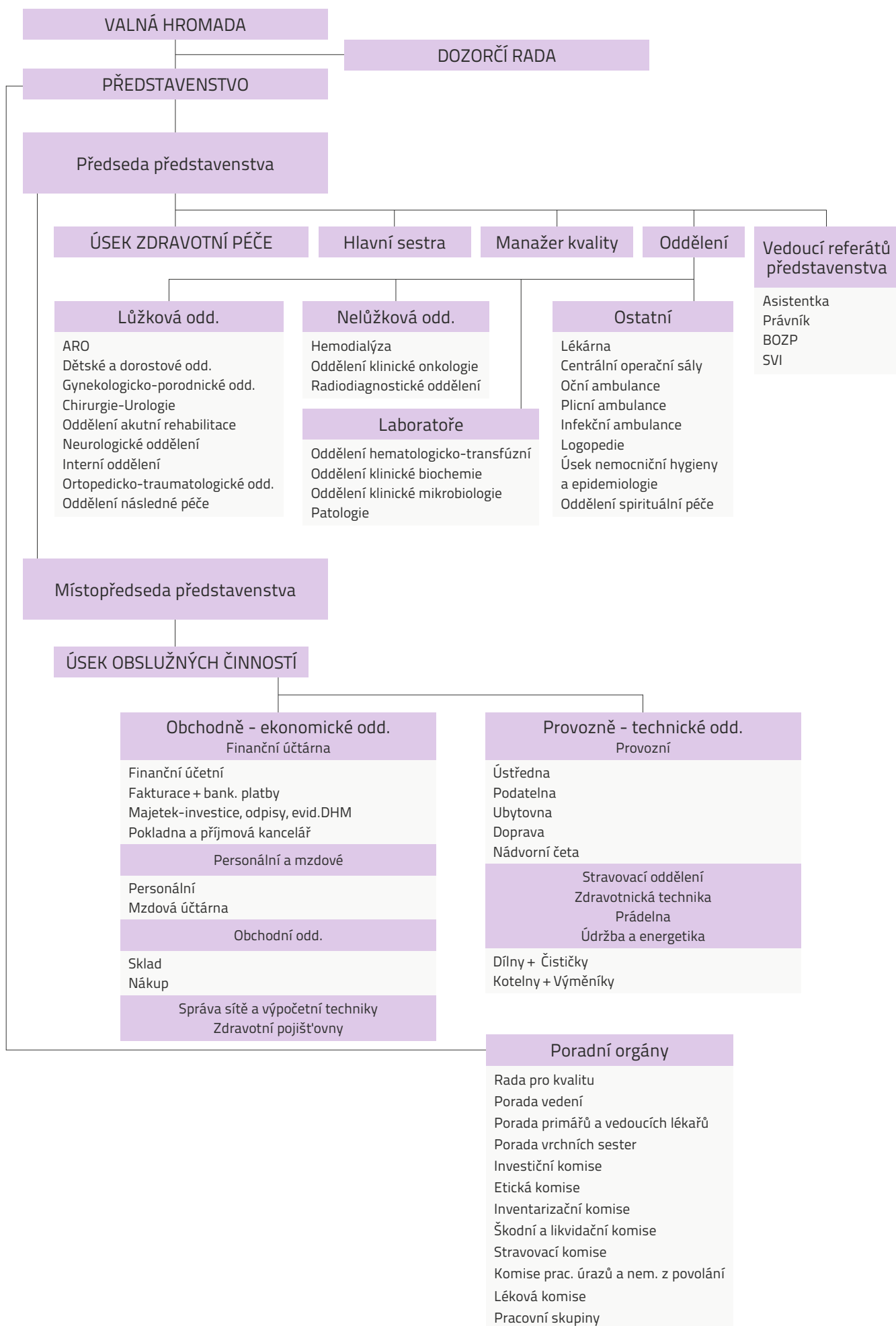
Dozorčí rada **předseda** **místopředseda** **členové**

Ing. Stanislav Kázecký
Ing. Karel Kratochvíle
JUDr. Ondřej Veselý
JUDr. Luboš Průša
Stanislav Sedláček
Stanislav Česka
Věra Müllerová
MUDr. Renáta Doležalová
MUDr. Martin Votýpka

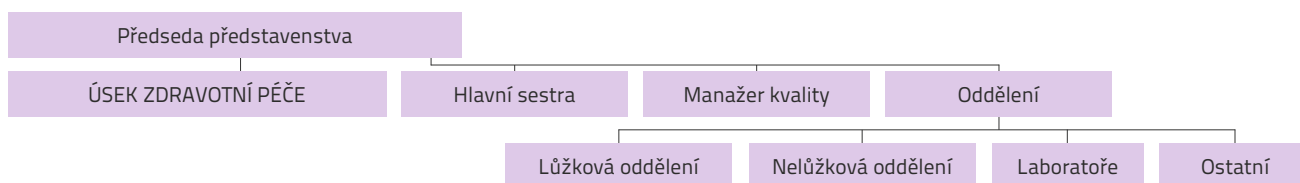
ředitel nemocnice
sekretariát
ekonomický náměstek
hlavní sestra
provozně-technické odd.
obchodně-ekonomické odd.
personální a mzdové odd.
právník
středisko VTI
lékárna
jednotlivá lůžková a ambulantní odd.

MUDr. Jiří Holan, MBA
Dana Lauerová
Ing. Dana Čagánková
Mgr. Jana Somrová
Ing. Alena Kudrlová, MBA - vedoucí
Ing. Jaroslav Novotný - vedoucí
Zdena Smolová - vedoucí
Mgr. Milan Kurstein
Hana Vyternová
Mgr. Milan Václavík - vedoucí

Organizační struktura společnosti



Úsek zdravotnických oborů



Lůžková oddělení

Název	Stanice	Ambulance
ARO	ARO - Lůžkové odd. Anesteziologická	Anesteziologická ambulance
Dětské a dorostové odd.	Novorozenecké Neonatologické JIP-neonatologické Odd. pro děti a dorost JIP-pro děti a dorost	Dětská ambulance Poradna pro rizikové děti (nedonošence) Kardiologická poradna Endokrinnologická poradna Diabetologická poradna Gastroenterologická poradna Nefrologická poradna
Gynekologicko-porodnické odd.	Gynekologie Porodnice JIP Porodnická JIP	Gynekologická všeobecná ambulance Gynekologická ambulance Blatná Gynekologická ambulance Vodňany Poradna pro rizikové a patologické těhotenství Urogynekologická ambulance Onkogynekologická ambulance Dětská gynekologie Senologická ambulance Ultrazvukové pracoviště Porodnická ambulance
Chirurgie-Urologie	Chirurgie I. Chirurgie II. JIP Urologie	Chirurgická ambulance Mamologicko-onkologická poradna Proktologická poradna Léčba chronických ran Cévní poradna Centrum pro řešení kýl Urologická ambulance Urologická ambulance Milevsko Sexuologická poradna Urodynamická poradna Lithiatická poradna Prostatická poradna ORL ambulance
Neurologické oddělení	Neurologie JIP	Neurologická ambulance příjmová Neurologická ambulance denní Neurologická ambulance Vodňany Dětská neurologie Poradna bolesti hlavy Poradna pro extrapyramidová onemocnění Protizáchvatová poradna Cévní poradna EEG laboratoř EMG laboratoř Sonografické vyšetření mozkových tepen Poradna pro demyelinizační onemocnění
Interní oddělení	Interna I. Interna II. Interna III. JIP	Interní ambulance příjmová Gastroenterologická poradna Kardiologická poradna Endokrinnologická poradna Alergologická poradna Revmatologická poradna XXL centrum ambulance
Oddělení akutní rehabilitace	Rehabilitace-lůžka	Rehabilitační ambulance
Ortopedicko-traumatologické odd.	Ortopedie-lůžka Ortopedie-JIP	Ortopedicko-traumatologická ambulance příjmová Ortopedicko-traumatologická ambulance denní Sonografie dětských kyčlí Protetika České Budějovice
Oddělení následné péče	ONP Apal. jednotka (DIOP) Sociální lůžka	Geriatrická ambulance

Nelůžková oddělení

Název	Stanice	Ambulance
Hemodialýza	Hemodialýza	Nefrologické poradna Písek Nefrologické poradna Milevsko Nefrologické poradna Vodňany
Oddělení klinické onkologie		Ambulance klinické onkologie
Radiodiagnostické oddělení	RTG Sonografie Mamografie, Mamografický screening CT Magnetická rezonance	

Laboratoře

Název	Stanice	Ambulance
Oddělení hematologicko-transfúzní	Hematologie Transfúzní	Hematologická poradna
Oddělení klinické biochemie	Oddělení klinické biochemie Centr. odběrové místo	Metabolická poradna Nutriční ambulance
Oddělení klinické mikrobiologie	Laboratoře lékař. mikrobiologie	
Patologie	Oddělení patologicko-anatomické Pitevni trakt	

Ostatní

Název	Stanice	Ambulance
Lékařna Centrální operační sály	Operační sály Centrální sterilizace	
Oční ambulance		Oční ambulance
Plicní ambulance		Plicní ambulance
Infekční ambulance		Infekční ambulance Očkovací centrum
Logopedie Úsek nemocniční hygieny a epidemiologie Oddělení spirituální péče		

Nemocnice Písek, a.s. nemá organizační složku podniku v zahraničí.

Soupis oddělení dle organizační struktury

Oddělení

ARO
Centrální operační sály
Dětské a dorostové oddělení
Gynekologicko-porodnické oddělení
Hemodialyzační oddělení
Oddělení chirurgie-urologie
Urologické oddělení
Interní oddělení
Neurologické oddělení
Oddělení akutní rehabilitace

Oddělení hematologicko-transfúzní
Oddělení klinické biochemie
Oddělení klinické mikrobiologie
Oddělení klinické onkologie
Oddělení následné péče
Ortopedicko-traumatologické odd.
Patologie
Radiodiagnostické oddělení

Primář

MUDr. Piksa Tomáš
MUDr. Piksa Tomáš
MUDr. Chytrý Karel
MUDr. Turek Michal, MBA
MUDr. Hobzek Zdeněk
MUDr. Cejp Vladimír
MUDr. Handrejch Leoš
MUDr. Gergely Ladislav
MUDr. Schenk Ivo
MUDr. Kruliš Jiří

MUDr. Kubánková Helena
MUDr. Malina Pavel
MUDr. Kůrková Věra
MUDr. Sádlo Pavel
MUDr. Kajtmanová Helena
MUDr. Šimeček Karel
MUDr. Holan Pavel
MUDr. Pašková Hana

Vrchní sestra

Bc. Velimská Dana
Raušová Lenka
Boukalíková Milena
Mgr. Bulková Simona
Žďánská Anna
Součková Kateřina
Součková Kateřina
Straková Zdena
Bc. Havlanová Marie
Kratochvílová Monika
Mgr. Nosková Jitka
Bc. Sládková Olga
Bc. Michálková Michaela
Bc. Brůžková Romana
Mgr. Mášková Jana
Bc. Slabáková Květoslava
Mášková Marcela, DiS
Ing. Bc. Dupačová Markéta

Léčebná péče

Lůžkový fond

Využití lůžkového fondu v letech 2013 a 2014

Oddělení	Počet lůžek	Počet ošetřovacích dnů		Využití lůžek v %		Průměrná ošetř.doba	
		2013	2014	2013	2014	2013	2014
interna	72	14 274	14 950	72,3	71,4	5,5	5,6
nervové	31	8 862	8 541	74,6	73,8	6,4	6,7
dětské	50	14 304	13 510	79	74,5	4,3	4,2
gynekol. - porodnické	43	8 092	8 061	52,9	57,4	3,7	3,3
chirurgie	68	14 516	12 705	73,8	76,2	5,8	5,2
ARO	5	855	795	46,9	43,6	6	6,5
ortopedie	42	10 906	11 043	84,1	85,7	5,6	5,3
urologie	23	3 701	2 892	67,5	43	4,4	4,1
rehabilitace	24	6 397	6 853	88,4	85,9	13,6	13,8
Celkem	358	81 907	79 350	73	71,6	5,3	5,1
ONP	36	11 790	12 134	97,5	97,5	21,3	20,1
sociální lůžka	20	7328	7308	100,4	100,1	62,4	79
apalická lůžka DIOP	5	1774	1804	97,2	98,9	230	189,9

	2013	2014
Počet hospitalizovaných	11 291	10 992
Počet návštěv v ambulancích	181 983	190 903
Počet operací	9 429	8 711
Počet porodů	819	814
Počet narozených dětí	836	821
Prům. ošetřovací doba	5,3	5,1
Využití lůžkové kapacity	73	71,6

Struktura pacientů dle zdrav. pojišťoven:

Pojišťovna	Ambulantní		Hospitalizační	
	2013	2014	2013	2014
VZP	69,3 %	67,6 %	70,1 %	69,8 %
VOZP	8,6 %	10,1 %	9,3 %	9,5 %
OZP	4,8 %	4,6 %	4,0 %	4,2 %
ZP MV	13,0 %	13,1 %	11,2 %	11,2 %
ČPZP	3,7 %	4,0 %	4,7 %	4,8 %

Ekonomika

Ekonomické údaje za rok 2014

Všechny rozhodující údaje jsou obsaženy v tabulkové části.

Za rok 2014 skončila Nemocnice Písek, a.s. s kladným hospodářským výsledkem ve výši 2 433 tis. Kč.

Celkové náklady za rok 2014 činily 636 007 tis. Kč, což je o 22 695 tis. Kč více než v roce 2013. Vyšší čerpání nákladů bylo způsobeno zejména navýšením nákladů u osobních nákladů o 15 464 tis. Kč (došlo k navýšení tarifních mezd v průměru o 2%, dále se zvýšil příspěvek za práci v noci z 10% na 20% a zvýšení mzdového zvýhodnění za práci o sobotách a nedělích z původních 10% na 25%, byla vyplacena jednorázová odměna ve výši 5 mil. Kč), navýšila se spotřeba materiálových nákladů o 3 334 tis. Kč (zejména spotřeba SZM) a dále byla vytvořena rezerva na opravu hmotného majetku ve výši 1 750 tis. Kč (oprava přístroje computerové tomografie).

Celkové tržby za rok 2014 byly ve výši 638 441 tis.Kč(zvýšení o 23 648 tis.Kč). Na tento vývoj tržeb mělo rozhodující vliv navýšení příjmů od zdravotních pojišť'oven ve výši cca 21 300 tis.Kč a dále se v roce 2014 podařilo získat dotace z prostředků ROP a IOP ve výši cca 5 140 tis. Kč.

Pohledávky a závazky

Pohledávky k 31.12.2014

Celkem	57 701 tis.Kč
Z toho: odběratelé	57 483 tis.Kč
do lhůty	57 427 tis.Kč
do 30 dnů	56 tis.Kč

Závazky k 31.12.2014

Krátkodobé závazky - celkem	76 395 tis.Kč
Z toho: dodavatelé	40 385 tis.Kč

Nemocnice Písek, a.s. neměla k 31.12.2014 závazky po lhůtě splatnosti.

Rozvaha

	31.12.2013	31.12.2014
Aktiva celkem	675 118	680 680
z toho:		
B. Dlouhodobý majetek	536 861	538 767
z toho:		
1. Dlouhodobý nehmotný majetek	2 240	1 876
2. Dlouhodobý hmotný majetek	534 621	536 891
C. Oběžná aktiva	137 795	141 327
z toho:		
1. Zásoby	9 969	10 823
2. Pohledávky	57 229	57 701
3. Finanční majetek	70 597	72 803
D. Časové rozlišení	462	586
Pasiva celkem	675 118	680 680
z toho:		
A. Vlastní kapitál	526 584	532 816
z toho:		
1. Základní kapitál	529 269	533 269
2. Kapitálové fondy	6 740	6 911
3. Fondy ze zisku	21 672	21 596
4. HV minulých let	-32 578	-31 393
5. Hospodářský výsledek	1 481	2 433
B. Cizí zdroje	148 534	147 864
z toho:		
1. Rezervy	7 560	10 120
2. Ostatní dlouhodobé závazky	57 337	42 350
3. Krátkodobé závazky	62 492	76 395
4. Bankovní úvěry a výpomoci	21 145	18 999

v tis.Kč

Výsledky hospodaření za rok 2013 a 2014

Náklady	2013	2014
Spotřebované nákupy	204 480	207 839
Služby	41 808	43 133
Osobní náklady	333 067	348 531
Daně a poplatky	345	515
Ostatní náklady	1 120	2 615
Prodaný materiál	3 875	4 158
Odpisy	28 820	29 260
Daň z příjmů-splatná	424	872
Daň z příjmu-odložená	-627	-916
Celkem	613 312	636 007

Tržby	2013	2014
Tržby za vlastní výkony a zboží	593 267	613 616
Aktivace mater.a zboží	9 549	10 311
Ostatní tržby	2 982	573
Tržby z prodaného materiálu	3 552	3 744
Provozní dotace	5 443	10 197
Celkem	614 793	638 441
Hospodářský výsledek	1 481	2 434

v tis. Kč

Struktura hlavních tržeb za rok 2014:

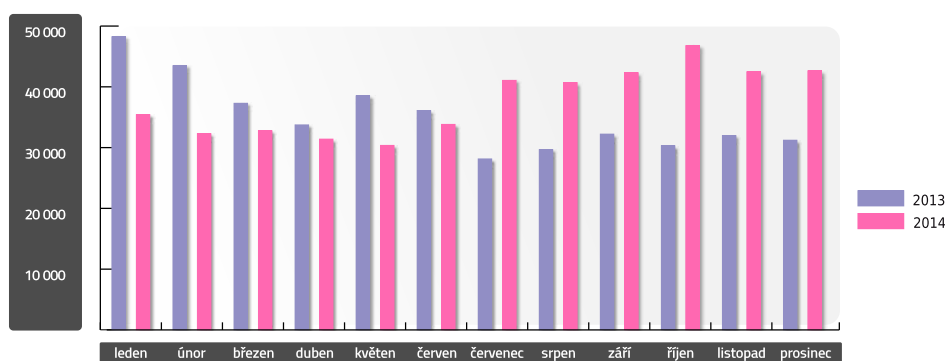
zdravotní pojišťovny	547 348	tis. Kč (85,74 % z celkových tržeb)
tržby za léky	32 645	tis. Kč (5,12 % z celkových tržeb)
tržby za krev	3 704	tis. Kč (0,58 % z celkových tržeb)
tržby za ubytování, stravování, praní prádla a prodeje zboží v prodejně	10 975	tis. Kč (1,72 % z celkových tržeb)
tržby z regulačních poplatků	12 294	tis. Kč (1,93 % z celkových tržeb)

Provozní údaje

Náklady za telefonní hovory

	leden	únor	březen	duben	květen	červen
2013	48 237	43 469	37 288	33 733	38 505	36 090
2014	35 413	32 286	32 766	31 392	30 360	33 816
	červenec	srpen	září	říjen	listopad	prosinec
2013	28 135	29 658	32 217	30 293	31 969	31 215
2014	41 058	40 693	42 320	46 772	42 466	42 626

	celkem
2013	420 809
2014	451 968



Náklady za provozní materiál + materiál pro údržbu

	leden	únor	březen	duben	květen	červen
2013	1 244 379	1 386 897	1 604 671	1 616 942	1 490 142	1 689 177
2014	1 237 260	1 203 764	1 142 587	1 423 458	1 217 724	1 364 955
	červenec	srpen	září	říjen	listopad	prosinec
2013	1 408 854	1 288 727	1 717 650	1 869 623	1 940 083	1 870 145
2014	1 212 995	1 100 611	1 173 317	1 534 227	1 600 961	1 834 684

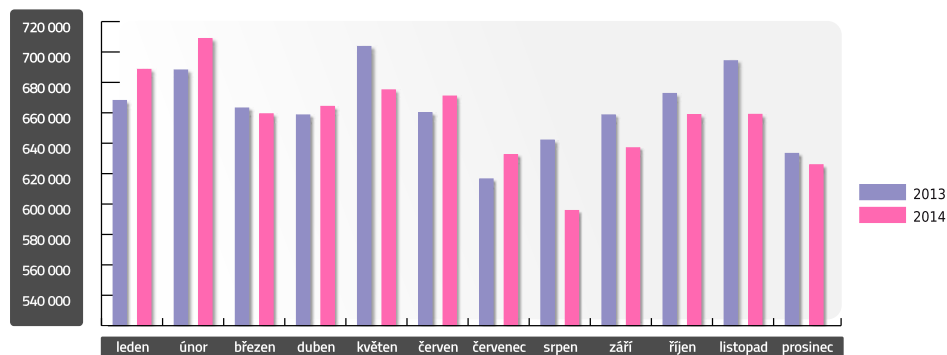
	celkem
2013	19 127 290
2014	16 046 543



Náklady na úklid

	leden	únor	březen	duben	květen	červen
2013	668 126	688 174	663 170	658 615	703 642	660 094
2014	688 579	708 790	659 371	664 237	675 102	671 018
	červenec	srpen	září	říjen	listopad	prosinec
2013	616 557	642 091	658 630	672 742	694 250	633 313
2014	632 479	595 773	637 027	658 817	659 001	625 875

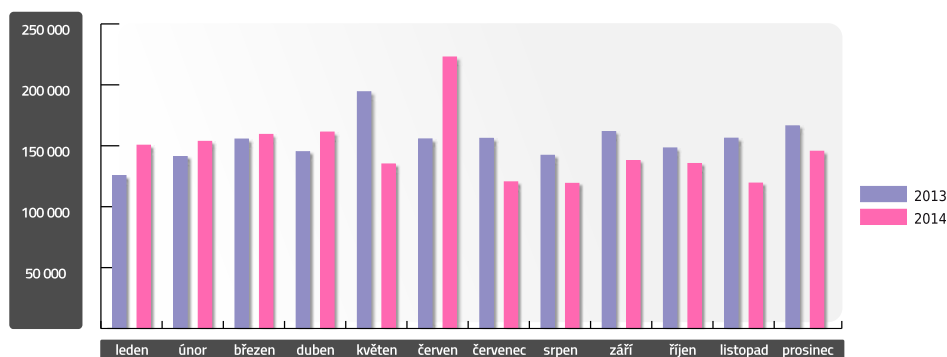
	celkem
2013	7 959 404
2014	7 876 069



Náklady na likvidaci odpadů

	leden	únor	březen	duben	květen	červen
2013	125 593	141 153	155 527	145 166	194 355	155 645
2014	150 474	153 628	159 331	161 262	135 087	222 845
	červenec	srpen	září	říjen	listopad	prosinec
2013	156 120	142 206	161 700	148 241	156 250	166 363
2014	120 408	119 169	137 878	135 460	119 384	145 518

	celkem
2013	1 848 319
2014	1 760 444



Náklady na léky (mimo prodané léky v lékárně)

	leden	únor	březen	duben	květen	červen
2013	2 898 164	2 149 120	2 429 785	2 559 457	2 351 654	2 546 086
2014	2 704 172	2 715 216	2 563 564	2 380 331	2 428 704	2 411 192
	červenec	srpen	září	říjen	listopad	prosinec
2013	2 519 997	2 438 350	2 625 418	2 983 701	4 864 222	3 043 511
2014	2 360 876	2 213 010	2 726 566	3 425 915	3 025 175	3 204 319

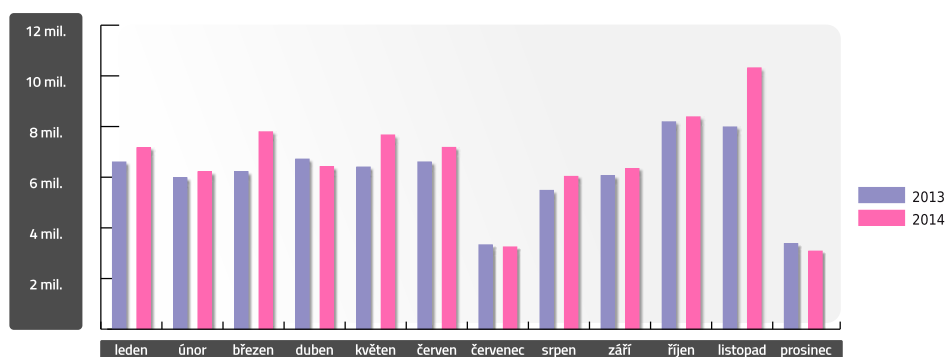
	celkem
2013	33 409 465
2014	32 159 040



Náklady na SZM

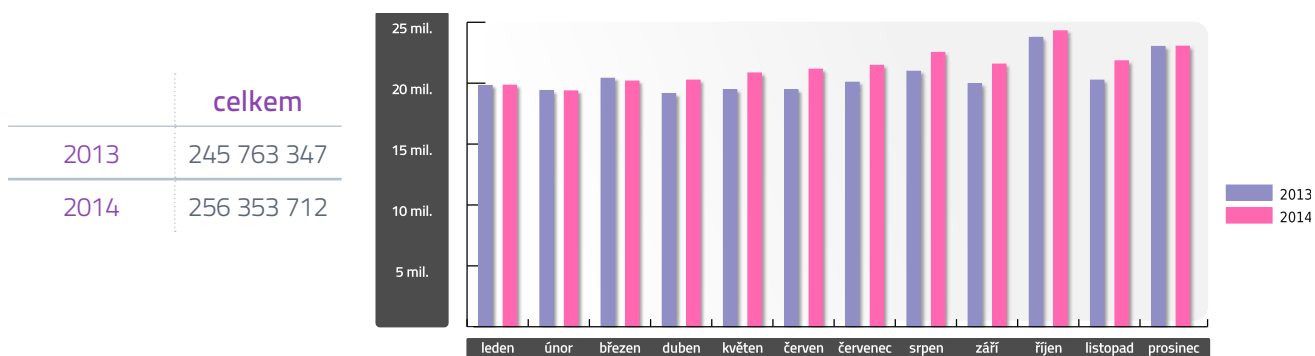
	leden	únor	březen	duben	květen	červen
2013	6 600 584	5 978 467	6 219 240	6 714 890	6 401 462	6 602 572
2014	7 162 516	6 214 652	7 791 453	6 416 487	7 667 172	7 176 433
	červenec	srpen	září	říjen	listopad	prosinec
2013	3 330 365	5 479 703	6 063 294	8 185 396	7 983 252	3 376 724
2014	3 247 434	6 032 359	6 343 761	8 381 945	10 315 773	3 082 213

	celkem
2013	72 935 949
2014	79 832 198



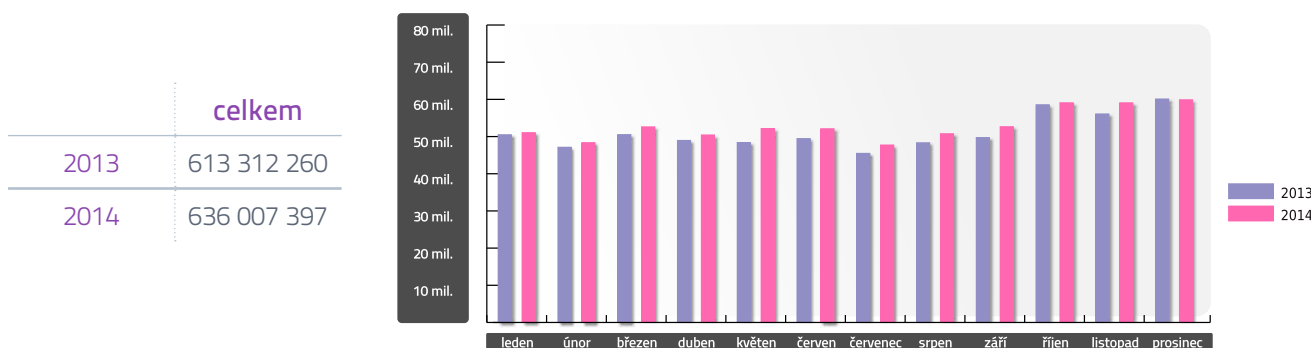
Mzdové náklady

	leden	únor	březen	duben	květen	červen
2013	19 812 893	19 400 741	20 405 160	19 151 624	19 466 100	19 472 760
2014	19 836 226	19 368 406	20 174 955	20 252 148	20 842 586	21 147 032
	červenec	srpen	září	říjen	listopad	prosinec
2013	20 077 863	20 980 039	19 963 546	23 763 412	20 250 574	23 018 635
2014	21 464 078	22 528 829	21 567 183	24 296 416	21 836 809	23 039 044



Celkové náklady

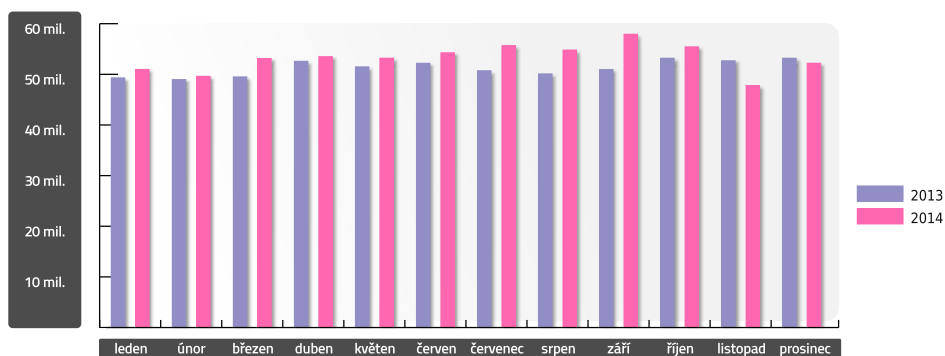
	leden	únor	březen	duben	květen	červen
2013	50 496 232	47 132 223	50 532 731	48 965 715	48 403 574	49 465 942
2014	51 054 929	48 370 014	52 616 792	50 437 564	52 162 716	52 109 947
	červenec	srpen	září	říjen	listopad	prosinec
2013	45 485 040	48 335 604	49 738 866	58 563 837	56 086 130	60 106 366
2014	47 734 996	50 771 788	52 662 010	59 092 785	59 088 423	59 905 433



Celkové tržby

	leden	únor	březen	duben	květen	červen
2013	49 304 309	48 964 804	49 495 812	52 573 708	51 483 830	52 184 730
2014	50 966 694	49 602 985	53 120 812	53 496 538	53 190 114	54 252 161
	červenec	srpen	září	říjen	listopad	prosinec
2013	50 711 365	50 090 319	50 947 670	53 180 678	52 673 484	53 182 740
2014	55 674 744	54 798 495	57 925 039	55 429 873	47 788 614	52 194 669

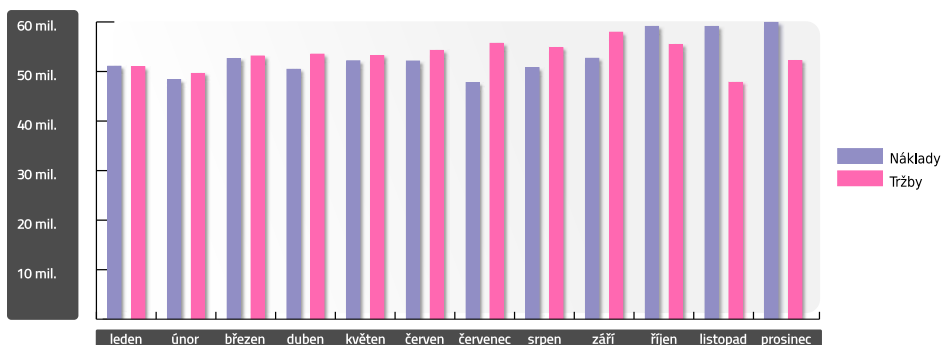
	celkem
2013	614 793 449
2014	638 440 738



Náklady a tržby 2014

	leden	únor	březen	duben	květen	červen
náklady	51 054 929	48 370 014	52 616 792	50 437 564	52 162 716	52 109 947
tržby	50 966 694	49 602 985	53 120 812	53 496 538	53 190 114	54 252 161
	červenec	srpen	září	říjen	listopad	prosinec
náklady	47 734 996	50 771 788	52 662 010	59 092 785	59 088 423	59 905 433
tržby	55 674 744	54 798 495	57 925 039	55 429 873	47 788 614	52 194 669

	celkem
náklady	636 007 397
tržby	638 440 738



Odpadové hospodářství

Měsíc/rok/index	2013/kg	2014/kg	index 14/13
leden	13 422	15 342	1,14
únor	13 026	14 038	1,08
březen	14 122	14 340	1,02
duben	13 160	14 032	1,07
květen	17 710	12 667	0,72
červen	14 555	12 575	0,86
červenec	13 361	11 677	0,87
srpen	12 492	11 002	0,88
září	13 756	12 011	0,87
říjen	13 624	13 267	0,97
listopad	14 704	11 147	0,76
prosinec	12 718	10 686	0,84
celkem	166 650	152 784	0,92

V oblasti ochrany životního prostředí - nakládání s biologickým odpadem se Nemocnice Písek, a.s. řídí stávající legislativou.

Spořeba energií a vody v roce 2014 v Nemocnici Písek, a.s.

1. Elektrická energie

V roce 2014 bylo spotřebováno **2 581 MWh elektrické energie**. V porovnání s rokem 2013 byl meziroční nárůst spotřeby o 2,1 %, v porovnání nákladů za spotřebovanou elektrickou energii došlo ke snížení o **1 416 608 Kč** tj. 17 %.

2. Teplo

2.1. Zemní plyn

V roce 2014 bylo spotřebováno **6 378 MWh** zemního plynu. Meziročně došlo k navýšení spotřeby zemního plynu o 2 %, v nákladech došlo k navýšení **475 780 Kč** tj. 6,1 %.

2.2. Pára

V roce 2014 bylo spotřebováno **13 444 GJ**. Spotřeba nakupovaného tepla se meziročně snížila o 9,1 %, v nákladech došlo ke snížení o **451 166 Kč** tj. 6,9 %.

3. Voda

V roce 2014 bylo spotřebováno **58 tis. m³** pitné vody. U vody došlo s porovnáním s rokem 2013 k nárůstu o cca **3 tis. m³** tj. 5,3 %. V nákladech se zaplatilo o **439 895 Kč** více, tj. 9,5 %.

Rok	el.energie				plyn			
	MWh	%	Kč	%	MWh	%	Kč	%
2014	2 581	2,1	6 923 693	-17	6 378	2	8 237 965	6,1
2013	2 527	-0,7	8 340 301	10,7	6 254	4,4	7 762 185	12,5
2012	2 546	-2,3	7 532 937	-0,01	5 989	-9,6	6 900 522	-4,2
2011	2 607	1,8	7 533 645	-2,9	6 626	-15,9	7 203 446	-24

Rok	pára				voda			
	GJ	%	Kč	%	m ³	%	Kč	%
2014	13 444	-9,1	5 824 658	-6,9	58 162	5,3	5 080 246	9,5
2013	14 788	1,8	6 275 824	9,6	55 000	-6,7	4 640 351	-2,2
2012	14 524	-5,6	5 726 137	3,3	59 000	14,2	4 745 350	19,8
2011	15 387	-9,7	5 538 413	-6,4	51 912	-20,2	3 960 468	-14,6

Personalistika a mzdy

Počty zaměstnanců v letech 2012 až 2014

Kategorie	2012	2013	2014
lékaři	103,63	106,75	106,64
farmaceuti	4	4,23	4,17
jiní odborní VŠ	8,15	8,13	8,07
SZP	408,31	398,45	396,94
NZP	19,66	19,48	23,87
PZP	89,28	93,65	98,37
THP	44,14	43,07	43,76
dělníci	65,16	64,34	65,05
Celkem	742,33	738,1	746,87

Průměrná mzda v letech 2012 až 2014

Kategorie	2012	2013	2014
lékaři	65 766	63 954	65 655
farmaceuti	42 629	43 323	45 561
jiní odborní VŠ	27 934	31 597	33 133
SZP	23 850	23 337	24 364
NZP	17 947	17 738	17 671
PZP	15 835	15 739	16 231
THP	22 544	22 094	23 199
dělníci	16 227	15 868	16 970
Celkem	28 575	28 246	29 217

V rámci pracovně právních vztahů Nemocnice Písek, a.s. postupuje podle platné legislativy a má s odborovými organizacemi uzavřenou kolektivní smlouvu.

V oblasti výzkumu a vývoje nevyvíjí společnost žádné aktivity.

Vztahy s veřejností

Stížnosti

celkem 15

z toho částečně oprávněné 0; oprávněné 2 (problémová komunikace personálu)

Pochvaly

celkem 55

Ocenění

Nejlepší nemocnice ČR 2014 – v kategorii „Absolutní vítěz“ 2. místo

- Kategorie zaměstnanci JČK – 1. místo
- Kategorie pacienti ambulantní Jčk – 1 místo
- Kategorie pacienti hospitalizační JČK – 3. místo

Akreditace SAK ČR

Bezpečná nemocnice 2013 – 3. Místo (předání ocenění v roce 2014)

AAA Stability - CZECH Stability Award - nezávislého hodnocení nejen finanční důvěryhodnosti firmy

Osvědčení o akreditaci laboratoří podle normy ČSN EN ISO 15189:2007 - HTO, OKB, Mikrobiologie, Patologie

Nemocnice 21. století (Česká lékařská komora)

Centrum screeningu Nemocnice Písek, a.s. v celkového hodnocení (IBA) 1. místo

DUQuE - hodnocení zdravotnických zařízení ve státech EU

Významné události 2014

1. Nejlepší nemocnice ČR 2014 – v kategorii „Absolutní vítěz“ 2. místo
 - Kategorie zaměstnanci JČK – 1. místo
 - Kategorie pacienti ambulantní JČK – 1 místo
 - Kategorie pacienti hospitalizační JČK – 3. místo
2. Tzv. „kulový blesk“ 2014 – přesuny oddělení neurologie, urologie, sociální lůžka, rehabilitace rámci areálu nemocnice (projekt komplexního řešení Nemocnice Písek, a.s.)
3. Vznik společného lůžkového fondu chirurgie - urologie
4. Otevření nového pracoviště Infuzní centrum
5. ROP - úspěch náhradního projektu - Digitalizace
6. ROP – úspěch náhradního projektu – Vybavení rehabilitačního oddělení
7. Dokončení projektu IOP - „Přístrojové vybavení - IC Nemocnice Písek, a.s.“ – dovybavení neurologického oddělení a navazujících oborů
8. Největší investiční projekt 2014 – Stavební úpravy budovy A - příprava a výdej léčiv (lékárna)
9. Významné strojní investice 2014 - anesteziologický přístroj; pojízdný rentgen, 3 /4 D ultrazvuk, mikroskopy, endoskop, emg, inkubátor, proktologický přístroj; vybavení provozů (kuchyně, doprava, provoz) atd.
10. REakreditace laboratoří Nemocnice Písek, a.s.
11. Soutěž Bezpečná nemocnice – 3. Místo
12. Získání certifikátu AAA Stability - CZECH Stability Award - nezávislého hodnocení
13. Centrum screeningu Nemocnice Písek, a.s. v celkového hodnocení 1. místo
14. Úspěšné miniprojekty:
 - Transportní vozíky pro pacienty
 - Elektromobily
 - Pošli knihu dál
 - Tablet pro neslyšící
15. Nemocnice Písek, a.s. pořadatel resp. účastník:
 - Světového dne mytí rukou
 - Dne otevřených dveří
 - Dne ledvin
 - programu pro mj. ONP a sociální lůžka – zpívání, koncertů, čtení
 - Cyklovýletu zaměstnanců 2014; závodu dračích lodí (posádka nemocnice)
 - Výstavy zdraví - HEALTH EXPO
16. Kladný výsledek hospodaření 2014



HCI NEJLEPŠÍ NEMOCNICE

ŽEBŘÍČKY ČESKÝCH NEMOCNIC

Organizace HealthCare Institute uděluje titul

Nemocnice ČR 2014

kategorie ABSOLUTNÍ vítěz ČR

2. místo:

Nemocnice Písek, a.s.

Jihočeský kraj

HCI INSTITUTE
Nejlepší Nemocnice



HCI NEJLEPŠÍ NEMOCNICE

ŽEBŘÍČKY ČESKÝCH NEMOCNIC

Organizace HealthCare Institute uděluje titul

Nemocnice ČR 2014 OČIMA PACIENTŮ AMBULANTNÍCH

kategorie Nemocnice ČR

1. místo v kraji:

Nemocnice Písek, a.s.

Jihočeský kraj

HCI INSTITUTE
Nejlepší Nemocnice

CENA HEJTMANA

Kraj Vysočina ve spolupráci se Spojenou akreditační komisí, o. p. s., Johnson & Johnson, s. r. o., Project HOPE – Česká republika, o. p. s. a Českou asociací sester, o. s. uděluje

**Cenu hejtmana Kraje Vysočina
za 3. místo v sekci**

**2 Ošetrovatelsko – medicínská oblast
v celostátní soutěži**

Bezpečná nemocnice

nemocnice: **Nemocnice Písek, a. s.**

za projekt: **Sledování vlivu nutriční podpory
v rámci péče o oslabené pacienty**



MUDr. Jiří Běhounek
hejtman Kraje Vysočina

V Jihlavě 23. ledna 2014



ORGANIZACE AKREDITAČNÍ KOMISÍ



Johnson & Johnson



Kraj Vysočina



HCI NEJLEPŠÍ NEMOCNICE

ŽEBŘÍČKY ČESKÝCH NEMOCNIC

Organizace **HealthCare Institute** uděluje titul

**Nemocnice ČR 2014
OČIMA ZAMĚSTNANCŮ**

kategorie Nemocnice ČR

1. místo v kraji:

Nemocnice Písek, a.s.

Jihočeský kraj

HEALTHCARE INSTITUTE
NEJLEPŠÍ NEMOCNICE



Signatář EA MLA
Český institut pro akreditaci, o.p.s.
Oblánská 54/3, 130 00 Praha 3

Vydává

v souladu s § 16 zákona č. 22/1997 Sb., o technických požadavcích na výrobky, ve znění pozdějších předpisů

OSVĚDČENÍ O AKREDITACI

č. 729 / 2014

Nemocnice Písek, a.s.
se sídlem Karla Čapka 589, 397 01 Písek, IČ 26095190

pro zdravotnickou laboratoř č. 8150
Oddělení patologicko-anatomické

Rozsah udělené akreditace:

Laboratorní diagnostika v oblasti histopatologie a cytologie vymezená přílohou tohoto osvědčení.

Toto osvědčení je dokladem o udělení akreditace na základě posouzení splnění akreditačních požadavků podle

ČSN EN ISO 15189:2013

Subjekt posuzování shody je při své činnosti oprávněn odkazovat se na toto osvědčení v rozsahu udělené akreditace po dobu její platnosti, pokud nebude akreditace pozastavena, a je povinen plnit stanovene akreditační požadavky v souladu s příslušnými předpisy vztahujícími se k činnosti akreditovaného subjektu posuzování shody.

Toto osvědčení o akreditaci nabývá v plném rozsahu své platnosti č. 420/2011 ze dne 12.12.2011, popřípadě správní akty na ně navazující.

Udělení akreditace je platné do 11.11.2019

V Praze dne 11.11.2014



Ing. Jiří Růžička

Ing. Jiří Růžička, MBA
ředitel
Českého institutu pro akreditaci, o.p.s.



Signatář EA MLA
Český institut pro akreditaci, o.p.s.
Oblánská 54/3, 130 00 Praha 3

Vydává

v souladu s § 16 zákona č. 22/1997 Sb., o technických požadavcích na výrobky, ve znění pozdějších předpisů

OSVĚDČENÍ O AKREDITACI

č. 792 / 2014

Nemocnice Písek, a.s.
se sídlem Karla Čapka 589, 397 01 Písek, IČ 26095190

pro zdravotnickou laboratoř č. 8156
Oddělení klinické mikrobiologie

Rozsah udělené akreditace:

Laboratorní diagnostika v oboru lékařské mikrobiologie vymezená přílohou tohoto osvědčení.

Toto osvědčení je dokladem o udělení akreditace na základě posouzení splnění akreditačních požadavků podle

ČSN EN ISO 15189:2013

Subjekt posuzování shody je při své činnosti oprávněn odkazovat se na toto osvědčení v rozsahu udělené akreditace po dobu její platnosti, pokud nebude akreditace pozastavena, a je povinen plnit stanovene akreditační požadavky v souladu s příslušnými předpisy vztahujícími se k činnosti akreditovaného subjektu posuzování shody.

Toto osvědčení o akreditaci nabývá v plném rozsahu své platnosti č. 174/2014 ze dne 19.03.2014, popřípadě správní akty na ně navazující.

Udělení akreditace je platné do 05.12.2019

V Praze dne 05.12.2014



Ing. Jiří Růžička

Ing. Jiří Růžička, MBA
ředitel
Českého institutu pro akreditaci, o.p.s.





Česká společnost pro léčbu rány
uděluje



Ambulanci chronické rány, ONP Nemocnice Písek, a.s.

Karla Čapka 589, Písek, 397 01

GARANCI KVALITY

KOMPLEXNÍ PÉČE O KLIENTY
S CHRONICKÝMI A KOMPLIKOVANÝMI RÁNAMI

Číslo certifikátu: CSLR0022014

Platnost do: 12. 3. 2016

V Pardubicích dne 12. 3. 2014

Komise kvality

Předseda ČSLR

ČESKÁ SPOLEČNOST
PRO LÉČBU RÁNY
Jizvěcká 44, 532 03 PARDUBICE
IČO: 265 40 916

AAAA

2014 CZECH Stability Award®

EXCELENTNÍ
EXCELLENT

Certifikováno společností BISNODE

Přehled finančních dárců

Ags 92, s.r.o. - Praha

Dahlhausen CZ, s.r.o. - Kuřim

GML Health Care, s.r.o. - Praha

Ing. Zajíček - Dolní Nerestce

Intreo Design s.r.o. - Praha

Jiří Haupt - Písek

Medista s.r.o. - Praha

MUDr. Vladimíra Šmajclová - Nebahovy

Nutricia a.s. - Praha

Občanské sdružení Zrnka - Praha

Růžena Vošahlíková - Milevsko

Služby města Milevska

Teva Pharmaceuticals CR, s.r.o. - Praha

Zpráva

Dozorčí rady Nemocnice Písek, a.s.

Dozorčí rada Nemocnice Písek, a.s., se na svém jednání dne **20. 4. 2015** zabývala **závěrečným hodnocením roku 2014**, včetně účetního auditu, návrhem na rozdělení zisku.

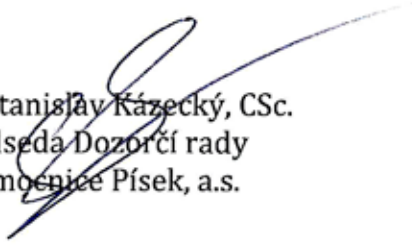
Po projednání Dozorčí rada vzala předloženou zprávu na vědomí a souhlasila s návrhem představenstva na následovné rozdělení zisku za rok 2014:

- rezervní fond	121 667,10 Kč (5% ze zisku po zdanění)
- sociální fond	365 001,29 Kč (15% ze zisku po zdanění)
- nerozdělený zisk	1 946 673,50 Kč
(úhrada ztráty z min. let)	
Rozděleno celkem	2 433 341,89 Kč

Účetní závěrka byla podrobena externímu auditu a výrok auditora zní:

„Podle našeho názoru účetní závěrka podává věrný a poctivý obraz aktiv a pasiv společnosti **Nemocnice Písek, a.s.** k 31. 12. 2014 a nákladů a výnosů a výsledku jejího hospodaření a peněžních toků za rok končící 31. 12. 2014 v souladu s českými účetními předpisy.“

V Písku dne 20. 4. 2015


Ing. Stanislav Kázecký, CSc.
Předseda Dozorčí rady
Nemocnice Písek, a.s.

Zpráva o vztazích společnosti Nemocnice Písek, a.s. mezi ovládající a ovládanou osobou za rok 2014

Sestavená v souladu s ustanovením Dle §82 Zákona č. 90/2012 Sb. o obchodních společnostech a družstvech (o obchodních korporacích)

Ovládající osoba: Jihočeský kraj České Budějovice,
U Zimního stadionu 1952/2, PSČ 370 06
Identifikační číslo: 708 90 650
Jediný akcionář

Ovládaná osoba: Nemocnice Písek, a.s.,
Karla Čapka 589, PSČ 397 01
Identifikační číslo: 260 95 190

Společnost Nemocnice Písek a.s., byla založená Jihočeským krajem jako společnost, která má za úkol zabezpečovat uspokojení jedné z veřejných potřeb, kterou Jihočeský kraj zajišťuje pro své občany dle zákona o krajích, a sice v tomto případě zajišťování komplexní zdravotnické péče občanů jihočeského kraje.

Způsob ovládnání Nemocnice Písek a.s. Jihočeským krajem, pouze prostřednictvím orgánů a.s, tedy rozhodování jediného akcionáře vykonávajícího působnost valné hromady v mezích zákona o obchodních korporacích a stanov spol., volených orgánů společnosti, a to představenstva a dozorčí rady, když tyto orgány vykonávají své kompetence dané stanovami a zákonem o obchodních korporacích.

V roce 2014 došlo mezi ovládající a ovládanou osobou k následujícím transakcím:

Výše dotace na činnosti nehrazené ze zdravotního pojištění byla poskytnuta ovládající osobou osobě ovládané dle smlouvy č. SZS/OSVZ/20/14 ve výši **4.770.000,- Kč** na základě **Smlouvy o poskytnutí vyrovnávací platby za závazek veřejné služby.**

Smlouva č. SD/OEZUI/1047/14 o poskytnutí grantu **Podpora vzdělávání lékařů v Nemocnici Písek, a.s.**

Další uzavřené smlouvy:

Smlouva o centralizovaném zadávání – centralizovaný nákup elektřiny a plynu – předmětem je realizace centralizovaného nákupu elektřiny a plynu do odběrných míst Jihočeského kraje – na Českomoravské komoditní burze Kladno. Smlouva uzavřena 4.9.2014 s účinností od 1.1.2015 na dobu neurčitou.

Ostatní osoby ovládané stejnou ovládající osobou jsou:

Jihočeské nemocnice, a.s.; Nemocnice Tábor, a.s.; Nemocnice Český Krumlov, a.s.; Nemocnice Jindřichův Hradec, a.s.; Nemocnice Prachatice, a.s.; Nemocnice Strakonice, a.s.; Nemocnice České Budějovice, a.s., Nemocnice Dačice, a.s., Jihočeské letiště České Budějovice, a.s, JIKORD s.r.o., Jihočeský vědeckotechnický park, a.s. a Regionální rozvojová agentura jižních Čech RERA a.s., Informačně-vzdělávací středisko Jčk, p.o.

Vzájemné obchodní vztahy, které byly uskutečněny v roce 2014 mezi Nemocnicí Písek, a.s. a výše jmenovanými společnostmi jsou blíže specifikovány v následujících částech zprávy.

Nemocnice Písek, a.s. dodávala nemocnicím: Nemocnice České Budějovice, a.s. transfuzní přípravky, které byly fakturovány na základě schváleného aktuálního ceníku pro rok 2014, vytvořeného Nemocnicí Písek, a.s.

Nemocnice České Budějovice, a.s.

18.5.2010	smlouva o sdružení č. 2 uzavřená na dobu neurčitou předmětem smlouvy je společné provádění činností a úkonů veřejného zadavatele podle Zákona o veřej- ných zakázkách, na jejímž zadání mají zájem všichni účastníci sdružení účelem sdružení není nabývání ani hromadění majetko- vých hodnot
28.6.2007	smlouva o spolupráci v oblasti specializačního vzdělávání (vzdělávání lékařů pro obory mikrobiologie) na dobu neurčitou _____
9.11.2007	smlouva o spolupráci v oblasti specializačního vzdělávání (vzdělávání lékařů pro obor dětské lékařství) na dobu neurčitou
8.7.2010	smlouva o spolupráci v oblasti specializačního vzdělávání pro obor chirurgie na dobu neurčitou
12.10.2010	smlouva o spolupráci v oblasti specializačního vzdělávání pro obor urologie na dobu neurčitou
24.9.2012	smlouva o spolupráci na poskytování služeb(provádění histologických hodnocení) na dobu neurčitou

23.10.2014	smlouva o spolupráci na poskytování služeb(provádění vyšetření vzorků ke zhotovení autovakcín) na dobu neurčitou)
4. 9. 2014	smlouva o spolupráci v oblasti specializačního vzdělávání v oboru REHABILITACE A FYZIKÁLNÍ MEDICÍNA
12. 11. 2014	smlouva o zpracování osobních údajů pro Národní onkologický registr
29. 12. 2014	dodatek č. 1 ke smlouvě o spolupráci v oblasti specializačního vzdělávání pro obor radiologie a zobrazovací metody

smlouvy o umožnění absolvování odborné stáže:

23. 1. 2014	Mgr. Jitka Nosková
31. 1. 2014	Martina Mrázová
28. 2. 2014	MUDr. Josef Srnec
3. 3. 2014	MUDr. Marcela Kellnerová
17. 3. 2014	Mgr. Magda Čechová
3. 4. 2014	MUDr. Jana Havelková
9. 4. 2014	MUDr. Ivana Spilková
22. 7. 2014	MUDr. Paulína Kristenová
23. 10. 2014	MUDr. Miroslav Kodým
23. 10. 2014	MUDr. Ladislav Kofroň
23. 10. 2014	MUDr. Marcela Svatošová
12. 12. 2014	MUDr. Jan Spilka

Nemocnice Prachatice, a.s.

18.5.2010	smlouva o sdružení č. 2 uzavřená na dobu neurčitou předmětem smlouvy je společné provádění činností a úkonů veřejného zadavatele podle Zákona o veřejných zakázkách, na jejímž zadání mají zájem všichni účastníci sdružení účelem sdružení není nabývání ani hromadění majetkových hodnot
22. 9. 2014	smlouva o absolvování odborné stáže Lucie Volfové.

Nemocnice Strakonice, a.s.

18.5.2010	smlouva o sdružení č. 2 na dobu neurčitou předmětem smlouvy je společné provádění činností a úkonů veřejného zadavatele podle Zákona o veřejných zakázkách, na jejímž zadání mají zájem všichni účastníci sdružení
-----------	--

účelem sdružení není nabývání ani hromadění majetkových hodnot

1.12. 2014 dohoda o přistoupení k dluhu z titulu neuhrazených nákladů vynaložených na prohlubování kvalifikace MUDr. Olgy Adamové

Nemocnice Tábor, a.s.

18.5.2010 smlouva o sdružení č. 2 na dobu neurčitou
předmětem smlouvy je společné provádění činností a úkonů veřejného zadavatele podle Zákona o veřejných zakázkách, na jejímž zadání mají zájem všichni účastníci sdružení
účelem sdružení není nabývání ani hromadění majetkových hodnot

Nemocnice Český Krumlov, a.s.

18.5.2010 smlouva o sdružení č. 2 na dobu neurčitou
předmětem smlouvy je společné provádění činností a úkonů veřejného zadavatele podle Zákona o veřejných zakázkách, na jejímž zadání mají zájem všichni účastníci sdružení
účelem sdružení není nabývání ani hromadění majetkových hodnot

Nemocnice Jindřichův Hradec, a.s.

18.5.2010 smlouva o sdružení č. 2 na dobu neurčitou
předmětem smlouvy je společné provádění činností a úkonů veřejného zadavatele podle Zákona o veřejných zakázkách, na jejímž zadání mají zájem všichni účastníci sdružení
účelem sdružení není nabývání ani hromadění majetkových hodnot

Nemocnice Dačice, a.s.

18.5.2010 smlouva o sdružení č. 2 na dobu neurčitou
předmětem smlouvy je společné provádění činností a úkonů veřejného zadavatele podle Zákona o veřejných zakázkách, na jejímž zadání mají zájem všichni účastníci sdružení
účelem sdružení není nabývání ani hromadění majetkových hodnot

Jihočeské nemocnice, a.s.

Mandátní smlouva č. 3

- Platnost od 25. 2. 2013 na dobu neurčitou
- Předmětem smlouvy jsou komplexní služby, popř. dílčí služby v oblasti zadávání veřejných zakázek podle ZVZ a služby spočívající v širší činnosti centrálního obchodního oddělení.
- Cena sjednána dohodou – roční paušál

Jihočeské letiště České Budějovice a.s.

Nejsou uzavřeny žádné vzájemné obchodní vztahy.

JIKORD s.r.o.

Nejsou uzavřeny žádné vzájemné obchodní vztahy.

Jihočeský vědeckotechnický park, a.s

Nejsou uzavřeny žádné vzájemné obchodní vztahy.

Regionální rozvojová agentura jižních Čech RERA a.s.

Nejsou uzavřeny žádné vzájemné obchodní vztahy.

Informačně-vzdělávací středisko JČK, p.o.

Nejsou uzavřeny žádné vzájemné obchodní vztahy.

Jiné právní úkony:

V období, za které je tato zpráva vyhotovována, nebyly učiněny ovládanou osobou žádné jiné právní úkony v zájmu propojených osob.

Ostatní opatření

V období, za které je tato zpráva vyhotovována, nebyla ovládanou osobou přijata nebo uskutečněna žádná ostatní opatření v zájmu nebo na popud propojených osob.

Ze vztahů mezi výše uvedenými osobami plynou výhody, a to zejména z titulu jednotného postupu nemocnic Jihočeského kraje při vyjednávání výhodnějších podmínek se zdravotními pojišťovkami. Další významnou výhodou je prohlubování odborných znalostí lékařů i ostatního zdravotnického personálu.

Ovládané osobě nevznikla ze vzájemných vztahů žádná újma ani nevyplývala žádná nevýhoda.

Dne 6. 3. 2015 v Písku



.....
MUDr. Jiří Holan Holan, MBA
předseda představenstva



.....
Ing. Dana Čagánková
místopředseda představenstva

VÝKAZ ZISKU A ZTRÁTY

v plném rozsahu

ke dni 31.12.2014

(v celých tisících Kč)

IČ

26095190

Obchodní firma nebo jiný název účetní

jednotky

Sídlo nebo bydliště účetní jednotky a
místo podnikání (liší-li se od bydliště)

Nemocnice Písek, a.s.

Karla Čapka 589

Písek



397 01

Označení a	TEXT b	Číslo řádku c	Skutečnost v účetním období	
			běžném 1	minulém 2
I.	Tržby za prodej zboží	01	37 257	37 805
A.	Náklady vynaložené na prodané zboží	02	30 891	29 914
+	Obchodní marže (ř.01 - 02)	03	6 366	7 891
II.	Výkony (ř.05 + 06 + 07)	04	586 671	565 011
II. 1.	Tržby za prodej vlastních výrobků a služeb	05	576 360	555 462
II. 2.	Změna stavu zásob vlastní činnosti	06		
II. 3.	Aktivace	07	10 311	9 549
B.	Výkonová spotřeba (ř.09 + 10)	08	220 081	216 375
B. 1.	Spotřeba materiálu a energie	09	176 948	174 567
B. 2.	Služby	10	43 133	41 808
+	Přidaná hodnota (ř.03 + 04 - 08)	11	372 956	356 527
C.	Osobní náklady (ř.13 až 16)	12	348 531	333 067
C. 1.	Mzdové náklady	13	256 354	245 763
C. 2.	Odměny členům orgánů obchodní korporace	14	5 510	4 436
C. 3.	Náklady na sociální zabezpečení a zdravotní pojištění	15	86 186	82 345
C. 4.	Sociální náklady	16	481	523
D.	Daně a poplatky	17	515	345
E.	Odpisy dlouhodobého nehmotného a hmotného majetku	18	29 260	28 820
III.	Tržby z prodeje dlouhodobého majetku a materiálu	19	3 765	3 552
III.1	Tržby z prodeje dlouhodobého majetku	20	21	
III.2	Tržby z prodeje materiálu	21	3 744	3 552
F.	Zůstatková cena prodaného dlouhodobého majetku a materiálu	22	4 158	3 875
F.1	Zůstatková cena prodaného dlouhodobého majetku	23		
F.2	Prodaný materiál	24	4 158	3 875
G.	Změna stavu rezerv a opravných položek v provozní oblasti a komplexních nákladů příštích období	25	2 131	911
IV.	Ostatní provozní výnosy	26	10 674	8 201
H.	Ostatní provozní náklady	27	245	-40
V.	Převod provozních výnosů	28		
I.	Převod provozních nákladů	29		
*	Provozní výsledek hospodaření (ř. 11-12-17-18+19-22-25+26-27+(-28)-(-29))	30	2 555	1 302



Označení a	TEXT b	Číslo řádku c	Skutečnost v účetním období	
			běžném 1	minulém 2
VI.	Tržby z prodeje cenných papírů a podílů	31		
J.	Prodané cenné papíry a podíly	32		
VII.	Výnosy z dlouhodobého finančního majetku (ř. 34 + 35 + 36)	33		
VII. 1.	Výnosy z podílů v ovládaných a řízených osobách a v účetních jednotkách pod podstatným vlivem	34		
VII. 2.	Výnosy z ostatních dlouhodobých cenných papírů a podílů	35		
VII. 3.	Výnosy z ostatního dlouhodobého finančního majetku	36		
VIII.	Výnosy z krátkodobého finančního majetku	37		
K.	Náklady z finančního majetku	38		
IX.	Výnosy z přecenění cenných papírů a derivátů	39		
L.	Náklady z přecenění cenných papírů a derivátů	40		
M.	Změna stavu rezerv a opravných položek ve finanční oblasti (+/-)	41		
X.	Výnosové úroky	42	74	224
N.	Nákladové úroky	43		
XI.	Ostatní finanční výnosy	44		
O.	Ostatní finanční náklady	45	240	249
XII.	Převod finančních výnosů	46		
P.	Převod finančních nákladů	47		
*	Finanční výsledek hospodaření (ř. 31-32+33+37-38+39-40-41+42-43+44-45+(-46)-(-47))	48	-166	-25
Q.	Daň z příjmů za běžnou činnost (ř. 50 + 51)	49	-44	-204
Q. 1.	-splatná	50	872	424
Q. 2.	-odložená	51	-916	-628
**	Výsledek hospodaření za běžnou činnost (ř. 30 + 48 - 49)	52	2 433	1 481
XIII.	Mimořádné výnosy	53		
R.	Mimořádné náklady	54		
S.	Daň z příjmů z mimořádné činnosti (ř. 56 + 57)	55		
S. 1.	-splatná	56		
S. 2.	-odložená	57		
*	Mimořádný výsledek hospodaření (ř. 53 - 54 - 55)	58		
T.	Převod podílu na výsledku hospodaření společníkům (+/-)	59		
***	Výsledek hospodaření za účetní období (+/-) (ř. 52 + 58 - 59)	60	2 433	1 481
****	Výsledek hospodaření před zdaněním (+/-) (ř. 30 + 48 + 53 - 54)	61	2 389	1 277

Pozn.:

Sestaveno dne: 6.3.2015	Podpisový záznam statutárního orgánu účetní jednotky nebo podpisový záznam fyzické osoby, která je účetní jednotkou.  
Právní forma účetní jednotky: akciová společnost	Předmět podnikání: zdravotnické služby



ROZVAHA
v plném rozsahu

ke dni 31.12.2014

(v celých tisících Kč)

IČ

26095190

Jméno a příjmení, obchodní firma nebo jiný
název účetní jednotky
Sídlo nebo bydliště účetní jednotky a místo
podnikání (má-li se od bydliště)

Nemocnice Písek, a.s.

Karla Čapka 589

Písek

397 01

označ. a	AKTIVA b	Číslo řádku c	Běžné účetní období			Minulé úč.období
			Brutto 1	Korekce 2	Netto 3	Netto 4
	AKTIVA CELKEM (f.02 + 03 + 31 + 63)	001	1 025 511	-344 830	680 681	675 118
A.	Pohledávky za upsaný základní kapitál	002				
B.	Dlouhodobý majetek (f.04 + 13 + 23)	003	882 893	-344 125	538 768	536 861
B. I.	Dlouhodobý nehmotný majetek (f.05 až 12)	004	4 123	-2 247	1 876	2 241
B. I. 1.	Zřizovací výdaje	005				
	2. Nehmotné výsledky výzkumu a vývoje	006				
	3. Software	007	3 079	-1 203	1 876	2 241
	4. Ocenitelná práva	008				
	5. Goodwill	009				
	6. Jiný dlouhodobý nehmotný majetek	010	1 044	-1 044		
	7. Nedokončený dlouhodobý nehmotný majetek	011				
	8. Poskytnuté zálohy na dlouhodobý nehmotný majetek	012				
B. II.	Dlouhodobý hmotný majetek (f.14 až 22)	013	878 770	-341 878	536 892	534 620
B. II. 1.	Pozemky	014	14 182		14 182	14 182
	2. Stavby	015	593 526	-178 942	414 584	419 865
	3. Samostatné hmotné movité věci a soubory hmotných movitých věcí	016	228 581	-137 465	91 116	97 936
	4. Pěstičské celky trvalých porostů	017				
	5. Dospělá zvířata a jejich skupiny	018				
	6. Jiný dlouhodobý hmotný majetek	019	24 046	-23 801	245	245
	7. Nedokončený dlouhodobý hmotný majetek	020	15 303		15 303	722
	8. Poskytnuté zálohy na dlouhodobý hmotný majetek	021				
	9. Oceňovací rozdíl k nabytému majetku	022	3 132	-1 670	1 462	1 670
B. III.	Dlouhodobý finanční majetek (f.24 až 30)	023				
B. III. 1.	Podíly - ovládaná osoba	024				
	2. Podíly v účetních jednotkách pod podstatným vlivem	025				
	3. Ostatní dlouhodobé cenné papíry a podíly	026				
	4. Zápůjčky a úvěry - ovládající a řídicí osoba, podstatný vliv	027				
	5. Jiný dlouhodobý finanční majetek	028				
	6. Pořizovaný dlouhodobý finanční majetek	029				
	7. Poskytnuté zálohy na dlouhodobý finanční majetek	030				



označ. a	AKTIVA b	Číslo řádku c	Běžné účetní období			Minulé úč.období
			Brutto 1	Korekce 2	Netto 3	Netto 4
C.	Oběžná aktiva (ř.32 + 39 + 48 + 58)	031	142 032	-705	141 327	137 795
C. I.	Zásoby (ř.33 až 38)	032	10 823		10 823	9 968
C. I. 1.	Materiál	033	6 656		6 656	5 935
	2. Nedokončená výroba a polotovary	034				
	3. Výrobky	035				
	4. Mladá a ostatní zvířata a jejich skupiny	036				
	5. Zboží	037	4 167		4 167	4 033
	6. Poskytnuté zálohy na zásoby	038				
C. II.	Dlouhodobé pohledávky (ř.40 až 47)	039				
C. II. 1.	Pohledávky z obchodních vztahů	040				
	2. Pohledávky - ovládající a řídicí osoba	041				
	3. Pohledávky - podstatný vliv	042				
	4. Pohledávky za společnosti	043				
	5. Dlouhodobé poskytnuté zálohy	044				
	6. Dohadné účty aktivní	045				
	7. Jiné pohledávky	046				
	8. Odložená daňová pohledávka	047				
C. III.	Krátkodobé pohledávky (ř.49 až 57)	048	58 406	-705	57 701	57 229
C. III. 1.	Pohledávky z obchodních vztahů	049	58 284	-705	57 579	56 222
	2. Pohledávky - ovládaná nebo ovládající osoba	050				
	3. Pohledávky - podstatný vliv	051				
	4. Pohledávky za společnosti	052				
	5. Sociální zabezpečení a zdravotní pojištění	053				
	6. Stát - daňové pohledávky	054				807
	7. Krátkodobé poskytnuté zálohy	055	21		21	8
	8. Dohadné účty aktivní	056				
	9. Jiné pohledávky	057	101		101	192
C. IV.	Krátkodobý finanční majetek (ř.59 až 62)	058	72 803		72 803	70 598
C. IV. 1.	Peníze	059	39		39	114
	2. Účty v bankách	060	72 764		72 764	70 484
	3. Krátkodobé cenné papíry a podíly	061				
	4. Pořizovaný krátkodobý finanční majetek	062				
D. I.	Časové rozlišení (ř.64 až 66)	063	586		586	462
D. I. 1.	Náklady příštích období	064	586		586	462
	2. Komplexní náklady příštích období	065				
	3. Příjmy příštích období	066				



Označ. a	PASIVA b	Číslo řádku c	Stav v běžném účet. období 5	Stav v minulém účet. období 6
	PASIVA CELKEM (ř.68 + 89 + 122)	067	680 681	675 118
A.	Vlastní kapitál (ř. 69 + 73 + 80 + 83 + 87 - 88)	068	532 818	526 584
A. I.	Základní kapitál (ř. 70 až 72)	069	533 269	529 269
A. I. 1.	Základní kapitál	070	533 269	529 269
	2. Vlastní akcie a vlastní obchodní podíly (-)	071		
	3. Změny základního kapitálu	072		
A. II.	Kapitálové fondy (ř. 74 až 79)	073	6 911	6 740
A. II. 1.	Ážio	074		
	2. Ostatní kapitálové fondy	075	6 911	6 740
	3. Oceňovací rozdíly z přecenění majetku a závazků	076		
	4. Oceňovací rozdíly z přecenění při přeměnách obchodních korporací	077		
	5. Rozdíly z přeměn obchodních korporací	078		
	6. Rozdíly z ocenění při přeměnách obchodních korporací	079		
A. III.	Fondy ze zisku (ř. 81 + 82)	080	21 596	21 672
A. III. 1.	Rezervní fond	081	20 242	20 168
	2. Statutární a ostatní fondy	082	1 354	1 504
A. IV.	Výsledek hospodaření minulých let (ř.84 až 86)	083	-31 393	-32 578
A. IV. 1.	Nerozdělený zisk minulých let	084		
	2. Neuhrazená ztráta minulých let	085	-31 393	-32 578
	3. Jiný výsledek hospodaření minulých let	086		
A. V. 1.	Výsledek hospodaření běžného účetního období ř. 01 - (69+73+79+83-88+89+122)	087	2 433	1 481
A. V. 2.	Rozhodnuto o zálohách na výplatu podílu na zisku /-/	088		
B.	Cizí zdroje (ř. 90+ 95 + 106 + 118)	089	147 865	148 534
B. I.	Rezervy (ř.91 až 94)	090	10 120	7 560
B. I. 1.	Rezervy podle zvláštních právních předpisů	091	1 750	
	2. Rezerva na důchody a podobné závazky	092	8 370	7 560
	3. Rezerva na daň z příjmů	093		
	4. Ostatní rezervy	094		
B. II.	Dlouhodobé závazky (ř.96 až 105)	095	42 350	57 337
B. II. 1.	Závazky z obchodních vztahů	096		
	2. Závazky ovládající a řídicí osoba	097		14 070
	3. Závazky - podstatný vliv	098		
	4. Závazky ke společníkům	099		
	5. Dlouhodobé přijaté zálohy	100		
	6. Vydané dluhopisy	101		
	7. Dlouhodobé směnky k úhradě	102		
	8. Dohadné účty pasivní	103		
	9. Jiné závazky	104		
10.	Odložený daňový závazek	105	42 350	43 267



Označ. a	PASIVA b	Číslo řádku c	Stav v běžném účet. období 5	Stav v minulém účet. období 6
B. III.	Krátkodobé závazky (ř.107 až 117)	106	76 396	62 492
B. III. 1.	Závazky z obchodních vztahů	107	40 385	30 295
	2. Závazky - ovládající a řídicí osoba	108		
	3. Závazky - podstatný vliv	109		
	4. Závazky ke společníkům	110		
	5. Závazky k zaměstnancům	111	17 488	17 339
	6. Závazky ze sociálního zabezpečení a zdravotního pojištění	112	9 769	9 685
	7. Stát - daňové závazky a dotace	113	6 307	2 906
	8. Krátkodobé přijaté zálohy	114		
	9. Vydané dluhopisy	115		
	10. Dohadné účty pasivní	116	1 363	1 110
	11. Jiné závazky	117	1 084	1 157
B. IV.	Bankovní úvěry a výpomoci (ř.119 až 121)	118	18 999	21 145
B. IV. 1.	Bankovní úvěry dlouhodobé	119		
	2. Krátkodobé bankovní úvěry	120		
	3. Krátkodobé finanční výpomoci	121	18 999	21 145
C. I.	Časové rozlišení (ř.123 + 124)	122		
C. I. 1.	Výdaje příštích období	123		
	2. Výnosy příštích období	124		

Pozn.:

Sestaveno dne: 6.3.2015	Podpisový záznam statutárního orgánu účetní jednotky nebo podpisový záznam fyzické osoby, která je účetní jednotkou
Právní forma účetní jednotky: akciová společnost	Předmět podnikání: zdravotnické služby



PŘÍLOHA K ÚČETNÍ ZÁVĚRCE ZA ROK 2014

Obchodní firma: Nemocnice Písek, a.s.
 Sídlo: Karla Čapka 589, Budějovické Předměstí, 397 01 Písek
 Právní forma: akciová společnost
 IČ: 260 95 190



1.	OBECNÉ ÚDAJE	
1.1.	ZÁKLADNÍ CHARAKTERISTIKA SPOLEČNOSTI	3
1.2.	OBORY POHLEBÍ SE VŠE NEŽ 20 % NA ZÁKLADNÍM KAPITÁLU SPOLEČNOSTI	3
1.3.	ORGANIZAČNÍ STRUKTURA SPOLEČNOSTI	3
1.4.	PŘEDSTAVENSTVO A DOZORČÍ RADA K ROZVAHOVÉMU DNI	4
1.5.	ÚČETNÍ JEDNOTKY, VE KTERÝCH MÁ SPOLEČNOST VÍCE NEŽ 20 % PODÍL NA ZÁKLADNÍM KAPITÁLU	4
1.6.	DOKOVY MEZI SPOLEČNÍKY, KTERÉ ZAKLADAJÍ ROZHOVOVACÍ PRÁVA BEZ OBLIEDU NA VÝŠÍ PODÍLU NA ZÁKLADNÍM KAPITÁLU U TĚCHTO OBCHODNÍCH SPOLEČNOSTÍ NEBO DRŽETĚV	4
1.7.	UZÁVĚSNÉ OVĚŘOVACÍ SMLOUVY, SMLOUVY O PŘEVODU ZISKU	4
1.8.	ZÁHRANIČNÍ PROVOZOVNA	5
1.9.	POPIS ZÁŘÍÍ A DODATKŮ PROVEDENÝCH V ÚČTNÍM OBDOBÍ V OBCHODNÍM BEZTRŽÍÍ	5
1.10.	OSOBÍ NÁKLADY A ZAMĚŠNANCI	5
1.11.	VÝŠE ZAPŮJČEK, ÚVĚRŮ, STUJENÍM OBROVÉ SAJBY A HLAVNÍCH PODMÍNEK, POKRYTÍMÍTA ZAŠTĚNÍ A OSTATNÍ PÍŠENÍ TAK V PĚŠENÍ, TAK V NEPĚŠENÍ FORMĚ OSOBAM, KTERÉ JSOU STATUTÁRNÍM ORGANEM, ČLENEM STATUTÁRNÍCH NEBO JINÝCH ŘÍDÍCH A DOZORČÍCH ORGANŮ VČTNĚ BYVALÝM OSOBAM A ČLENM TĚCHTO ORGANŮ V ÚHRŠNĚ VŠÍ	5
1.12.	VÝŠE VZNIKLYCH NEBO SIEDNANÝCH PENZÍENÍCH DLUHŮ BYVALÝCH ČLENŮ VYJEMENOVANÝCH ORGANŮ	6
2.	ÚČETNÍ METODY A OBECNÉ ÚČETNÍ ZÁSADY	6
2.1.	ZÁSADY OCENĚNÍ, OBEPIŠOVÁNÍ A TVORBY OPRAVNÝCH POKLŮEK A REZERV	6
	<i>Dlouhodobý imateriál a nehmotný majetek</i>	6
	<i>Závazky</i>	7
	<i>Operační pohledky, odpisy a rezervy</i>	7
2.2.	PŘÍPOČTY (DANŮ V CIZÍCH MĚNÁCH NA ČESKOU MĚNU)	8
3.	DOPLŠUJÍCÍ ÚDAJE K ROZVAZE A VÝKAZU ZISKU A ZTRÁTY	8
3.1.	CIZÍ MAJETEK UVERENÝ V ROZVAZE	8
3.2.	PŘÍRŮSTKY A ÚBÝTKY U VYZNAMANÝCH POLOŽEK AKTIV A PASIV	8
	<i>Dlouhodobý nehmotný majetek</i>	8
	<i>Dlouhodobý imateriál majetek</i>	9
3.3.	MAJETEK, JEJÍŽ TRŽNÍ HODNOTA JE VÝRAŽNĚ VŠŠÍ, NEŽ JE VYKÁZANO V ÚČETNĚVÍ	10
3.4.	PŘÍRŮSTKOVÉ A INVESTIČNÍ FINANČNÍ PRÁVEM	10
3.5.	MAJETEK PŘÍRŮSTKOVÉ FINANČNÍHO PRÁVEM	10
3.6.	MAJETEK ZATÍŽENÝ VĚCNÝM PRÁVEM	10
3.7.	DLOUHODOBÝ FINANČNÍ MAJETEK	11
3.8.	ZASOBY	11
3.9.	POHLEDÁVKY	11
	<i>Dlouhodobé pohledávky</i>	11
	<i>Kreditované pohledávky</i>	11
3.10.	KATEGORIE FINANČNÍ MAJETEK	11
3.11.	VLASTNÍ KAPITÁL	12
3.12.	ČASOVĚ ROZLIŠENÍ AKTIV	12
3.13.	REZERVY	13
3.14.	ZÁVÁZKY	13
	<i>Dlouhodobé závazky</i>	13
3.15.	BANKOVNÍ ÚVĚRY A VÝPOMOCI	14
3.16.	PODROVAVŠÍ VŠENĚ	15
3.17.	INFORMACE O ROZČLENĚNÍ TRŽEB Z PROBEJE SLUŽEB Z RŮŽNÝCH KATEGORIÍ ČINNOSTI A GEOGRAFICKÉHO ROZDĚLENÍ	15
3.18.	DAN Z PŘÍJMU - SPLATNA	16
3.19.	NÁKLADY NA AUDITOVŠKÉ SLUŽBY A DAŠOVÉ POKABENSTVÍ	16
3.20.	OŠTATNÍ PROVOZNÍ NÁKLADY A VŠNOSY	16
3.21.	MIMORÁDNĚ NÁKLADY A VŠNOSY	16
3.22.	PŘÍRŮSTKY NEBO POKRYTÍ TĚ ZAŠTĚNÍ	16
3.23.	TRANŠAKCE SE SPOLEČNOSTÍ VE SKUPINĚ	16
3.24.	VÝZNAMNĚ ÚDŠLOSTI, KTERÉ NASTALY MEZI ROZVAHOVÝM DNĚM A OKAMŽÍM SEŠTAVENÍ ÚČETNÍ ZÁVĚRY	16
3.25.	VÝČTOVANÍ VÝKOSNÁVACÍ PLATBY ZA ZÁVÁZEK VĚRNĚ SLUŽBY	17
4.	PŘEHLED O PĚŠENÍCH TOČÍCH	18

1. OBECNÉ ÚDAJE

1.1. Základní charakteristika společnosti

Nemocnice Písek, a.s. (dále jen „společnost“) byla založena zakladatelskou listinou jako akciová společnost dne 16. 9. 2005 a vznikla zápisem do obchodního rejstříku Krajského soudu v Českých Budějovicích dne 30. 9. 2005, kde je vedena pod spisovou značkou oddíl B, vložka 1462.

Základní kapitál společnosti byl tvořen nepeněžitým vkladem jediného zakladatele, kterým je Jihočeský kraj, se sídlem v Českých Budějovicích, U Zimního stadionu 1952/2.

Společnost má k rozvahovému dni základní kapitál ve výši 533 269 000,- Kč.

Hlavním předmětem činnosti společnosti je komplexní poskytování zdravotnických služeb, v souvislosti s tím společnost poskytuje pronájem nemovitosti, bytů a nebytových prostor, ubytovací služby, specializovaný maloobchod a velkoobchod se smíšeným zbožím, provozování sportovních zařízení a zařízení sloužících k regeneraci a rekondici, praní, žehlení, opravy a údržba oděvů, bytového textilu a osobního zboží, pořádání odborných kurzů, školení a jiných vzdělávacích akcí, podnikání v oblasti nakládání s nebezpečnými odpady, hostinská činnost a silniční motorová doprava. Tyto činnosti představují převážnou část výnosů společnosti. Ostatní zle nevyměňované činnosti jsou uvedeny v obchodním rejstříku společnosti.

Při zpracování roční účetní závěrky vycházelo vedení společnosti z předpokladu kontinuálního pokračování druhu a rozsahu poskytované péče a nepřetržitého pokračování činnosti společnosti ve smyslu § 7 odst. 3 zákona o účetnictví.

1.2. Osoby podílející se více než 20 % na základním kapitálu společnosti

Akcionář/ Společník	Podíl na základním kapitálu k 31.12.2014	k 31.12.2013
Jihočeský kraj, se sídlem České Budějovice	100 %	100%
Celkem	100 %	100 %

1.3. Organizační struktura společnosti

Společnost podniká ve vlastním objektu nemocnice Karla Čapka 589, 397 01 Písek a má odloučená pracoviště Jerábkova 238, 399 01 Milevsko, Jiráskova 116/1, 389 01 Vodňany, Čechova 131, 388 01 Blatná, Tyršova 437, 388 01 Blatná, Nám. Svobody 36, 387 01 Volyně a Nebahovská 1015, 383 01 Prácheň, kde využívá pronájemné nemovitosti.

Společnost je členěna na úsek zdravotních odborů a úsek obšlužných činností. Společnost řídí ředitel, pod kterého jsou zařazeny referáty asistentská, právník, BOZP a SVI. Úsek zdravotních odborů se člení na oddělení a stanice, úsek obšlužných činností se člení na oddělení, pracovní skupiny a pracovní místa.

Úsek zdravotních odborů obsahuje oddělení: ARO, dětské a dorostové, gynekologické porodnické, chirurgické, infekční ambulance, interní, LDN, neurologické, ortopedické

Nemocnice Písek, a.s.

3

traumatologické, urologické, hemodialyzační, hematologicko transfúzní, klinické biochemie, lékařské mikrobiologie, patologicko anatomické, radiodiagnostické, onkologická ambulance, léčebná rehabilitace, centrální operáční sály, oční ambulance, odd. tuberkulózy a respiračních nemocí a lékárnou.

Úsek obšlužných činností obsahuje oddělení obchodně ekonomické s pracovními skupinami finanční učárna, mzdová učárna, správa sítě a výpočetní techniky, investice a obchodní skupina a provozně technické oddělení s pracovními skupinami zdravotní technika, stravovací, prádelna, údržba a energetika a provozní skupina.

V průběhu roku 2014 nedošlo k žádné změně organizační struktury.

1.4. Představenstvo a dozorčí rada k rozvahovému dni

Představenstvo	Funkce	Jméno
	Předseda	MUDr. Jiří Holan, MBA
	Mistopředseda	Ing. Dana Čugánková
	Členové	MUDr. Miroslava Čupková Ing. Michal Čarvák, MBA Ing. Martin Bliha, MBA
Dozorčí rada	Předseda	Ing. Stanislav Kázecký, CS:.
	Členové	JUDr. Ondřej Veselý Ing. Karel Kratochvíle JUDr. Luboš Průša Stanislav Šoulláček Stanislav Česka Věra Mullerová MUDr. Renata Doležalová MUDr. Martin Votýpka

V průběhu účetního období došlo k následující změně v orgánech společnosti:
Dne 14.-15.5.2014 proběhly volby do dozorčí rady. Do dozorčí rady byl zvolen MUDr. Martin Votýpka, který byl zapsán do obchodního rejstříku 12.6.2014.

1.5. Účetní jednotky, ve kterých má společnost více než 20 % podíl na základním kapitálu

Účetní jednotka nemá podíl v žádné obchodní společnosti.

1.6. Dohody mezi společníky, které zakládají rozhodovací práva bez ohledu na výši podílu na základním kapitálu u těchto obchodních společností nebo družstev

Společnost neuzavřela žádné dohody se společníky, které zakládají rozhodovací práva v jiném poměru, než je podíl na základním kapitálu.

1.7. Uzavřené ovládací smlouvy, smlouvy o převodu zisku

Společnost neuzavřela také žádné ovládací smlouvy ani smlouvy o převodu zisku.

Nemocnice Písek, a.s.

4

1.8. Zahraníční provozovna

Společnost nemá žádnou organizační složku se sídlem v zahraničí.

1.9. Popis změn a dodatků provedených v účetním období v obchodním rejstříku

Jihočeský kraj, jakožto jediný akcionář akciové společnosti Nemocnice Písek, a.s. rozhodl dne 13.3.2014 při výkonnosti valné hromady akciové společnosti Nemocnice Písek, a.s. o zvýšení základního kapitálu společnosti takto: Základní kapitál se zvyšuje z částky 529 269 000,- Kč, slovy pětsetdvacetdevětmilionůdvěsetšedesátdevět tisíc korun českých o částku 4 000 000,- Kč, slovy čtyřmilionů korun českých na částku 533 269 000,- Kč, slovy pětsetfiftitřímilionůdvěsetšedesátdevět tisíc korun českých, a to ve smyslu ust. § 474 zákona č. 90/2012 Sb., zákon o obchodních korporacích, upsatím nových akcií až do částky navrhovaného zvýšení základního kapitálu.

1.10. Osobní náklady a zaměstnanci

Průměrný počet zaměstnanců a členů vedení společnosti a osobní náklady byly za období běžného účetního období následující:

	Počet	Mzdové náklady	Soc. a zdravotní znečištění	Příspěvky na pen. přípoj. a stravě	Odměny členů orgánů	Osobní náklady celkem	(údaje v tis. Kč)
Zaměstnanci	742	256 462	84 312	373	0	341 147	
Vedení společnosti	5	0	1 718	0	5 052	6 770	
Dozorčí rada	9	0	156	0	458	614	
Celkem	747	256 462	86 186	373	5 510	348 531	

Součástí mzdových nákladů jsou i náklady na životní jubilea ve výši 109 tis. Kč, která jsou účtována na zákonné sociální náklady (účet 527102).

Počet zaměstnanců vychází z průměrného přepočteného stavu pracovníků. Pod pojmem vedení společnosti se rozumí představenstvo. Dva z pěti členů představenstva jsou současně s výkonem funkce odměňováni jako zaměstnanci.

1.11. Výše zápůjček, úvěrů, s uvedením úrokové sazby a hlavních podmínek, poskytnutá zajištění a ostatní plnění jak v peněžní, tak v nepeněžní formě osobám, které jsou statutárními orgány, členům statutárních nebo jiných řídicích a dozorčích orgánů včetně bývalým osobám a členům těchto orgánů v úhrnné výši

Členům statutárních a dozorčích orgánů nebyly v roce 2014 poskytnuty žádné půjčky a úvěry. Nikdo z pracovníků vedení společnosti nemá k dispozici firmovní automobily. Dva z pěti členů představenstva využívají mobilní telefon i k soukromým účelům. Jiná plnění, a to ani v nepeněžní formě, nebyla členům představenstva a dozorčí rady poskytnuta.

1.12. Výše vzájemných nebo sjednaných penzijních dluhů bývalých členů vyjmenovaných orgánů

Společnost neuvádí penzijní závazky bývalých členů vyjmenovaných orgánů.

2. ÚČETNÍ METODY A OBECNÉ ÚČETNÍ ZÁSADY

Účetnictví společnosti je vedeno a účetní závěrka byla sestavena v souladu se zákonem č. 563/1991 Sb., o účetnictví, Vyhláškou č. 500/2002 Sb., kterou se provádějí některá ustanovení zákona o účetnictví, pro účetní jednotky, které jsou podnikateli účtujícími v soustavě podvojného účetnictví a Českými účetními standardy pro podnikatele.

2.1. Způsoby ocenění, odpisování a tvorby opravných položek a rezerv

Dlouhodobý hmotný a nehmotný majetek

Dlouhodobým hmotným majetkem se rozumí majetek, jehož ocenění je vyšší než 40 tis. Kč v jednotlivém případě a doba použitelnosti je delší než jeden rok. Pozemky a stavby jsou dlouhodobým hmotným majetkem bez ohledu na výši ocenění a dobu použitelnosti. Drobným dlouhodobým hmotným majetkem se rozumí majetek, jehož ocenění je vyšší než 10 tis. Kč a nižší než 40 tis. Kč bez DPH v jednotlivém případě.

Dlouhodobým nehmotným majetkem se rozumí majetek, jehož ocenění je vyšší než 60 tis. Kč v jednotlivém případě a doba použitelnosti je delší než jeden rok. Drobným dlouhodobým nehmotným majetkem se rozumí majetek, jehož ocenění je vyšší než 7 tis. Kč a nižší než 60 tis. Kč v jednotlivém případě.

Nakoupený dlouhodobý hmotný a nehmotný majetek je oceněn pořizovacími cenami. Pořizovací cena je cena, za kterou byl majetek pořízen a náklady s jeho pořízením a instalováním související. Společnost nezahrnuje do pořizovací ceny úroky z úvěrů na pořízení dlouhodobého majetku. Pořizovací cena dlouhodobého majetku se snižuje o dotaci poskytnutou na pořízení tohoto majetku.

Ocenění dlouhodobého hmotného a nehmotného majetku vytvořeného vlastní činností zahrnuje přímé náklady, nepřímé náklady bezprostředně související s vytvořením majetku vlastní činností (výrobní režie), popřípadě nepřímé náklady správního charakteru, pokud vytvoření majetku přesahuje období jednoho účetního období.

Reprodukční pořizovací cenou se oceňuje dlouhodobý hmotný a nehmotný majetek nabytý darováním, dlouhodobý nehmotný majetek vytvořený vlastní činností, pokud je reprodukční pořizovací cena nižší než vlastní náklady, dlouhodobý hmotný majetek bezúplatně nabytý na základě smlouvy o koupi nabyté věci (účtuje se souvazným zápísem na příslušný účet opravěk), dlouhodobý majetek/nově zjištěný v účetnictví (účtuje se souvazným zápísem na příslušný účet opravěk) a vklad dlouhodobého nehmotného a hmotného majetku. Reprodukční cena se stanoví podle ceny obdobného majetku vedeného v účetnictví nebo odhadem znalce.

Technické zhodnocení, pokud převyšilo u jednotlivého majetku v úhrnu za účetní období částku 40 tis. Kč bez DPH, zvyšuje pořizovací cenu dlouhodobého majetku.

Zásoby

Společnost používá způsob „A“ účtování.

Nakupované zásoby jsou oceňovány pořizovacími cenami. Součástí pořizovací ceny jsou též náklady související s porizením zásob, zejména přeprava, clo, provize a pojistné. Jejich úbytky se oceňují cenou zjištěnou váženým aritmetickým průměrem.

Zásoby vytvořené vlastní činností se oceňují vlastními náklady, které zahrnují přímé náklady vynaložené na výrobu nebo jinou činnost, popř. i část nepřímých nákladů (výrobní režie), která se vztahuje k výrobě nebo k jiné činnosti.

Reprodukcí pořizovací cenou se oceňují zásoby pořízené bezplatně a přebytky zásob.

Opravné položky, odpisy a rezervy

Účetní jednotky při oceňování ke konci rozvahového dne zahrnují jen zisky, které byly dosaženy, a berou v úvahu všechna předvídatelná rizika a možné ztráty, které se týkají majetku a závazků a jsou jim známy do okamžiku sestavení účetní závěrky, jakož i všechna snížení hodnoty bez ohledu na to, zda je výsledkem hospodaření účetního období zisk nebo ztráta. Majetek, jehož účetní ocenění je vyšší než reálná hodnota, je identifikován v rámci inventarizace. Ke korekci hodnoty majetku použije účetní jednotka opravné položky, odpisy a rezervy.

Opravné položky se vytvářejí k účtům majetku v případech přechodného snížení hodnoty majetku v účetnictví prokázaném na základě inventarizace majetku. Opravné položky se vytvářejí jen v případech, kdy snížení ocenění majetku v účetnictví není trvalého charakteru nebo není snížení ocenění vyjádřeno jiným způsobem, např. reálnou hodnotou. Výše a odvoditelnost opravných položek se posuzuje při inventarizaci. Účtování tvorby a používání opravných položek se řídí příslušnými ustanoveními zákona č. 563/1991 Sb., o účetnictví ve znění pozdějších změn a doplňků, zákona č. 586/1992 Sb., o daních z příjmu, zákona č. 593/1992 Sb., o rezervách pro zjištění daně z příjmu ve znění pozdějších úprav a ČÚS.

Výše opravných položek k pohledávkám odpovídá pravidlům pro tvorbu daňové uznatelných opravných položek dle zákona č. 593/1992 Sb. o rezervách pro zjištění základu daně z příjmů. Společnost vytváří opravné položky k pohledávkám podle individuálního posouzení jednotlivých pohledávek a dlužníků v předpokládané výši rizika nedobytnosti.

Účetní odpisy dlouhodobého majetku jsou účtovány měsíčně a odepisování je zahájeno v následujícím měsíci po datu zařazení do používání. Účetní politika společnosti se řídí interním předpisem pro zpracovávání účetnictví. Pro odepisování dlouhodobého majetku účetní jednotka používá metodu rovnoměrného odepisování.

Kategorie majetku	Doba odepisování v letech	% ročního odpisu
1	8	12,5
2	12	8,33
3	24	4,16
4	40	2,5
5	60	1,67

Nemoctice Písek, a.s.

7

Dlouhodobý nehmotný majetek je účetně odepisován po dobu 8 let. Doba účetních odpisů v letech je stanovena podle očekávané doby upotřebitelnosti dlouhodobého majetku, kdy je majetek zařazen do dané kategorie majetku.

Daňové odpisy

Daňové odpisy jsou stanoveny ve výši dle platného znění zákona o daních z příjmů.

Rezervy jsou stávající závazky vzniklé jako důsledek minulých událostí; u nichž je znám účel, je velmi pravděpodobné, že budou příslušným způsobem vyrovnány, avšak není jistá částka nebo datum, k němuž bude vyrovnání realizováno. Výše a odvoditelnost rezerv se posuzuje při inventarizaci.

2.2. Přepočty údajů v cizích měnách na českou měnu

Účetní operace v cizích měnách prováděné během roku jsou účtovány kurzem České národní banky. Majetek a závazky vyjádřené v cizí měně se přepočítávají na českou měnu denním kurzem ke dni uskutečnění účetního případu.

Pohledávky v cizí měně jsou k datu účetní závěrky přepočteny dle platného kurzu vyhlášeného Českou národní bankou k tomuto datu a zjištěné kursové rozdíly jsou proúčtovány do finančních nákladů a výnosů.

3. DOPLŇJÍCÍ ÚDAJE K ROZVAZE A VÝKAZU ZISKU A ZTRÁTY**3.1. Cizí majetek uvedený v rozvaze**

Společnost nemá v bilanci zachycen majetek, ke kterému nemá vlastnické právo či právo na jeho užití.

3.2. Přirástky a úbytky u významných položek aktiv a pasiv

Dlouhodobý nehmotný majetek

Pořizovací cena

	Stav k 31.12.13	Přirástky	Úbytky	Stav k 31.12.14
Software	3 079	0	0	3 079
Pořiz. DNM	0	0	0	0
Jiný DNM	1 044	0	0	1 044
Celkem	4 123	0	0	4 123

Opravy

	Stav k 31.12.13	Přirástky	Úbytky	Stav k 31.12.14
Opravy k software	838	364	0	1 202
Opravy k jiný DNM	1 044	0	0	1 044
Celkem	1 882	364	0	2 246

Nemoctice Písek, a.s.

8

Zástatková hodnota

	Stav k 31.12.13	Stav k 31.12.14
Software	2 241	1 877
Portovní DNM	0	0
Jiný DNM	0	0
Celkem	4 241	1 877

Dlouhodobý hmotný majetek

Pořizovací cena

	Stav k 31.12.13	Přírůsteky	Úbytky	Stav k 31.12.14
Pozemky	14 182	0	0	14 182
Umlécká díla	245	0	0	245
Savby	588 855	4 672	0	593 527
Samostatné movité věci	19 132	373	1 361	18 144
- Stroje a přístroje	197 374	22 296	16 043	203 627
- Zdr.ub. a výp. technika	5 439	963	0	6 402
- Dopravní prostředky	337	70	0	407
- Inventář	24 181	0	1 387	22 794
Ostatní DHM	1 007	0	0	1 007
Ost dlouho maj dary	722	46 122	31 541	15 303
Nedokonalý DHM	3 132	0	0	3 132
Celkem	854 606	74 496	50 332	878 770

Oprávký

	Stav k 31.12.13	Přírůsteky	Úbytky	Stav k 31.12.14
Savby	168 988	9 953	0	178 941
Samostatné movité věci	11 925	1 773	1 361	12 337
- Stroje a přístroje	110 707	28 225	15 991	122 941
- Zdr.ub. a výp. technika	1 604	443	0	2 047
- Dopravní prostředky	110	31	0	141
- Inventář	24 181	0	1 387	22 794
Ostatní DHM	1 007	0	0	1 007
Opr k ost DHM-dary	1 462	209	0	1 671
Oceňovací rozdíly	319 984	40 634	18 739	341 879

Zástatková hodnota

	Stav k 31.12.13	Stav k 31.12.14
Pozemky	14 182	14 182
Umlécká díla	245	245
Savby	419 865	586
Samostatné movité věci	7 207	3 807
- Stroje a zařízení	86 667	80 688
- Zdr.ub. a výp. technika	3 835	3 353
- Dopravní prostředky	227	227
- Inventář	722	18 794
Nedokonalý DHM	1 670	1 670
Oceňovací rozdíly	543 622	536 891

Nemocnice Písek, a.s.

9

Odpisy dlouhodobého hmotného a nehmotného majetku zaúčtované do nákladů, včetně majetku vyřazeného a oceňovacího rozdílu k nabytému majetku v roce 2013 činily 28 820 tis. Kč a v roce 2014 činily 29 260 tis. Kč.

3.3. Majetek, jehož tržní hodnota je výrazně vyšší, než je vykázáno v účetnictví

Společnost nemá žádný takový majetek.

3.4. Přijaté dotace na investiční a provozní účely

Seznam přijatých dotací

Investiční: 3 739 tis. Kč
z Evropského fondu pro regionální rozvoj
v rámci Integrovaného operačního programu Ministerstva zdravotnictví
z Regionálního operačního programu NUTS II Jihozápad na projekt digitalizace zobrazovacích metod 5 979 tis. Kč
z Regionálního operačního programu NUTS II Jihozápad na projekt modernizace zdrav.a technického vybavení odd.následné péče 2 017 tis. Kč

Provozní:

z Evropského fondu pro regionální rozvoj 1 324 tis. Kč
v rámci Integrovaného operačního programu Ministerstva zdravotnictví
z Regionálního operačního programu NUTS II Jihozápad na projekt digitalizace zobrazovacích metod 3 769 tis. Kč
z Regionálního operačního programu NUTS II Jihozápad na projekt modernizace zdrav.a technického vybavení odd.následné péče 46 tis. Kč
od MPSV ČR na sociální služby 90 tis. Kč
od Nemocnice Č.B., a.s. na onkologický registr 91 tis. Kč
od kraje na nehranzenou činnost 4 770 tis. Kč
od kraje na Grant (školení) 68 tis. Kč
od Města Písek na sociální služby 38 tis. Kč

3.5. Majetek pořízený formou finančního pronájmu a najatý operativním leasingem

Společnost nevyužívá tuto formu financování majetku.

3.6. Majetek zatížený věcným právem

Společnost nemá majetek zatížený zástavním právem.

Omezení vlastnického práva na nemovitostech ve vlastnictví společnosti na I.V-6 11298 v k.č. 720755 je pouze v rozsahu věcného břemene zřizování a provozování vedení kanalizačního řádu a zemního kabelového vedení NN, věcného břemene chůze a jízdby.



Nemocnice Písek, a.s.

10

3.7. Dlouhodobý finanční majetek

Společnost nemá žádný dlouhodobý finanční majetek.

3.8. Zásoby

Stav pomalohybných zásob, u kterých nebyl pohyb déle než 1 rok, je k rozvahovému dni 68 tis. Kč. K těmto zásobám z důvodu jejich upotřebitelnosti nebyla tvořena opravná položka.

3.9. Pohledávky

Dlouhodobé pohledávky

K 31.12.2014 žádné takové pohledávky společnost nemá.

Krátkodobé pohledávky

- Pohledávky z obchodních vztahů

Pohledávky po lhůtě se podařilo minimalizovat, zdražovní pojistovny včas hrají své závazky.

Věková struktura pohledávek z obchodních vztahů k 31.12.2014 je následující.

Kategorie	Do splatnosti	Po splatnosti				Celkem
		0 - 30 dní	31 - 60 dní	61 - 90 dní	91- 184 dní a více	
Celkem brutto	57 427	56	0	0	0	57 483
- z toho v Kč	57 427	56	0	0	0	57 483
- v cizích měnách	0	0	0	0	0	0
Opravné položky	0	0	0	0	0	0
Celkem netto	57 427	56	0	0	0	57 483

(údaje v tis. Kč)

Běžná lhůta splatnosti pohledávek z obchodních vztahů činí 14 až 30 dnů. Agendu vymáhání nedoplatků za regulační poplatky společnost čtvrtletně předává právnímu zástupci.

Opravné položky k pohledávkám

Společnost má k 31.12.2014 vytvořeny opravné položky k pohledávkám z titulu neuznaných regulačních poplatků 238 tis. Kč.

3.10. Krátkodobý finanční majetek

Peníze a účty v bankách

Společnost má jednu korunovou pokladnu s pokladním limitem 160 Kč, jídelna a lékárna. Výbranou hotovost Hotovost přijímají i pokladni místa, prodávající, jídelna a lékárna. Výbranou hotovost

Nemocnice Písek, a.s.

11

předávají do pokladny.
Společnost má zřízeny tři korunové účty vedené u Komerční banka, a.s..

3.11. Vlastní kapitál

Přehled o změnách vlastního kapitálu za období od 1.1. do 31.12.2014 (v tis.Kč)

	Počáteční zůstatek	Zvýšení	Snížení	Konečný zůstatek
Základní kapitál zapsaný v obchodním rejstříku	529 269	4 000	0	533 269
Rezervní fond	20 168	74	0	20 242
Sociální fond	1 504	222	372	1 354
Kapitálové fondy	6 740	171	0	6 911
Zisk z minulých účetních období	1 481	0	1 481	0
Ztráta minulých účetních období	-32 578	1 185	0	-31 393
Zisk/ztráta za účetní období po zdanění	0	2 466	0	2 466
Celkem	526 584	8 118	1 853	532 849

Pobyty na kapitálových fondech jsou přijatými finančními a věcnými dary, společnost tyto dary také eviduje na podrozvahových účtech. Ostatní fondy ze zisku představují čerpání sociálního fondu (příspěvek na stravování). Společnost dosáhla k rozvahovému dni hospodářský výsledek po dani ve výši 2 433 tis. Kč.

Základní kapitál

Jihočeský kraj, jakožto jediný akcionář akciové společnosti Nemocnice Písek, a.s. rozhodl dne 13.3.2014(č.224/2014/RK-35) o zvýšení základního kapitálu společnosti o částku 4 000 000,- Kč k financování investiční akce „Neurologie(ktové centrum) na částku 533 269 000,- Kč. Do obchodního rejstříku byl proveden zápis dne 2.5.2014.

Základní kapitál společnosti tvoří k rozvahovému dni kmenové akcie na jmeně v listinné podobě ve jmenovité hodnotě 32 ks po 100 000,- Kč, 69 ks po 1 000,- Kč, 500 ks po 1 000 000,- Kč a 3 ks po 10 000 000,- Kč.

Akcie nejsou registrovány na veřejných trzích. Splaceno k rozvahovému dni 100 % hodnoty akcií, tj. 533 269 000,- Kč. Akcie jsou uloženy u zakladatele.

3.12. Časové rozlišení aktiv

Náklady příštích období

Společnost účtovala na účtech nákladů příštích období fakturu za pojištění členů orgánů společnosti za škodu způsobenou v souvislosti s výkonem jejich funkce, předplatné časopisů a služby výpočetní techniky, zůstatek na tomto účtu je časově rozlišován podle

Nemocnice Písek, a.s.

12

vnitřní směrnice.

3.13. Rezervy

Společnost k 31.12.2014 vytvořila rezervy na pohyblivou část odměn statutárního a dozorčího orgánu za rok 2014 ve výši 2 990 tis. Kč a rezervu ve výši 5 380 tis. Kč z titulu mzdového závazku za nevyčerpanou dovolenou zaměstnanců.

Dále společnost k 31.12.2014 vytvořila rezervu na opravu hmotného majetku ve výši 1 750 tis. Kč jako 1/2 z celkové předpokládané výše ceny opravy přístroje computerové tomografie (oprava renigenky). Oprava bude provedena v 1. čtvrtletí 2016 (předpoklad). Finanční prostředky ve výši 3 500 tis. Kč budou deponovány na vázaném bankovním účtu u Komerční banky a.s.

Společnost neviduje v účetním období roku 2014 žádné soudní spory, které by mohly v účetním období roku 2015 a následně významně ovlivnit finanční situaci společnosti. Společnost nepředpokládá žádné další potenciální závazky, na které by nebyla v účetnictví společnosti vytvořena rezerva.

3.14. Závazky

Dlouhodobé závazky

Společnost evidovala dlouhodobé závazky z obchodních vztahů ve výši 6 205 tis. Kč. Jedná se o dlouhodobé závazky vyplývající ze Smlouvy o dílo č.694-05/12 ze dne 30.3.2012 uzavřené mezi Nemocnicí Písek, a.s. a firmou Kočí a.s. na stavbu „Neurologie(ktové centrum)“. Mezi firmou Kočí a.s. Písek a Komerční bankou, a.s. Praha byla uzavřena Rámcová smlouva o úplatném postoupení pohledávky bez postihu č.99003869498, na jejímž základě firma Kočí a.s. postoupila Komerční bance, a.s. pohledávky ve výši 6 205 tis. Kč představující cenu za zhotovení díla „Neurologie(ktové centrum)“.

Vzhledem ke splatnosti tohoto závazku během roku 2015, provedla organizace k 31.12.2014 převodem závazku z dlouhodobého na krátkodobé závazky z obchodních vztahů ve výši 6 205 tis. Kč.

Odložená daň

Odložená daň je vypočtena rozvahovým způsobem z dočasných rozdílů mezi účetním a daňovým základem rozvahových položek ve smyslu CUS č.003 - Odložená daň. Mezi hlavní položky patří rozdíly mezi daňovou a účetní zůstatkovou hodnotou dlouhodobého majetku. Pro výpočet byla použita očekávaná nominální daňová sazba ve výši 19 % platná v běžném účetním období.

Výpočet odložené daně	ocelovací rozdíly	opravné položky k pohledávkám	Rezervy	Dlouhodobé závazky		Celkem
				rozpísek	A.P.	
Účetní zůstatková hodnota	1 461 548	0		507 831 468		
Daňová zůstatková hodnota	0	238 009	8 370 097	277 777 871		
Rozdíl	-1 461 548	238 009	8 370 097	-230 043 297		0
Sazba 19%	-277 694	45 222	1 590 318	-43 708 226		0
Již proplacen						
Součet	-277 694		1 590 318			0
Odložená daňová pohledávka		45 222	1 590 318			1 635 540

Nemocnice Písek, a.s.

13

Odložený daňový závazek	277 694	0	43 708 226	43 985 920
Odložená daň k 31.12. (pohledávka/-závazek)				-42 350 380

Odložená daň k 1.1.2014 43 267 tis.Kč
 Odložená daň k 31.12.2014 42 350 tis.Kč
 Částka k zaúčtování -917 tis.Kč

K 31.12.2014 tak čítní odložená daň 42 350 tis. Kč. Zaúčtováno bylo v běžném období snížení odloženého daňového závazku o 917 tis. Kč oproti stavu odložené daně k 1.1.

Krátkodobé závazky

Závazky z obchodních vztahů

Společnost hraadí své závazky ve lháté splatnosti.

Závazky vůči účetním jednotkám v konsolidacím cešku
 Nemocnice České Budějovice, a.s. 34 280,- Kč
 Jihočeské nemocnice, a.s. 50 940,- Kč

Závazky k zaměstnancům a státním institucím

	Stav k 31.12.13		Stav k 31.12.14		(dále v tis. Kč)
	po splatnosti	po splatnosti	po splatnosti	po splatnosti	
K zaměstnancům	17 339	0	17 488	0	
Ze sociálního zabezpečení	6 633	0	6 730	0	
Ze zdravotního pojištění	3 052	0	3 039	0	
Finanční úřad - daň z příjmů	806	0	667	0	
- DPH	123	0	2 970	0	
- státní daň	5	0	2	0	
- ostatní daň	2 277	0	2 667	0	
Celkem	30 735	0	33 563	0	

Dohadné účty pasivní

Společnost účtovala na dohadné účty pasivní fakturu za pojištění společnosti od Jihočeského kraje ve výši 815 tis. Kč a dále je tomto účtu zaúčtován doplatek odměn primátů za rok 2014 ve výši 456 tis. Kč, které budou vyplaceny v roce 2015 po zhodnocení plnění příslibových listů. Dále byla na dohadné účty pasivní zaúčtována částka 92 tis. Kč na předpokládanou finanční sazku od České průmyslové zdravotní pojišťovny za provedenou revizi v roce 2014.

3.15. Bankovní úvěry a výpomoci

Dlouhodobé úvěry

Společnost nemá k rozvahovému dni žádný dlouhodobý úvěr.

Krátkodobé finanční výpomoci

K 31.12.2014 má společnost výpomoc obdrženou od Jihočeského kraje na investiční akci „Realizace úspor energie v Nemocnici Písek, a.s.“ ve výši 18 999 tis. Kč.



Nemocnice Písek, a.s.

14

3.16. Podrozvahová evidence

Společnost eviduje na podrozvahových účtech (operativní evidenci) drobný hmotný majetek, zejména drobný inventář, nábytek, nástroje a nářadí bez uvedení pořizovací ceny. Podrozvahový vyrovnávací účet má zůstatek k 31.12.2014 ve výši 5 294 tis. Kč.

3.17. Informace o rozčlenění tržeb z prodeje služeb z běžné činnosti podle kategorií činnosti a geografického rozdělení

Tržby	v tis.Kč		
	Rok 2014	Rok 2013	Meziroční změna v %
za výkony od zdravotní péče	530 269	512 104	103,55
za LDN plac. od zdravotní péče	15 500	13 172	117,68
za soc. ládku od zdravotní péče	1 579	2 491	63,39
za výkony, které nepř. ZP	6 211	5 672	109,51
za léčbu cizinců	963	806	119,48
Za regulační poplatky	12 294	11 691	105,16
za ubytování	1 932	2 042	94,62
za nájem z nebytových prostor	263	490	53,68
za nájem movitých věcí	327	143	228,68
od vlastních strážníků	2 472	2 465	100,29
od cizích strážníků	1 512	1 462	103,942
za prání prádla	448	412	108,74
Za parkovné	626	617	101,46
Za ostatní tržby	1 964	1 890	103,92
CELKEM	576 360	555 462	103,77

Všechny tržby jsou dosahovány z činnosti na území ČR.

3.18. Daň z příjmu - splatná

	k 31.12.2013	k 31.12.2014
Výpočet daně z příjmu		(údaje v tis. Kč)
Základ daně z účinnosti	1 277	2 389
Přípočítané položky	4 306	5 343
Odpočítané položky	2 661	2 091
Základ daně před úpravami	2 922	5 641
Odečet daně z příjmu	0	0
Ostatní daň	0	0
Zaokrúhlený základ daně po úpravě	2 922	5 641
Sazba daně z příjmu	19%	19%
Daň	555	1 072
Slevy na dani	218	200
Zápočet daně zaplacené v zahraničí	0	0
Splatná daň	337	872

Nemocnice Písek, a.s.

15

Společnost nemá doměrky splatné daně z příjmu právnických osob za minulá účetní období.

3.19. Náklady na auditorské služby a daňové poradenství

Audit účetní závěrky roku 2014 zajišťuje nemocniční auditorská společnost NEXIA AP, a.s. za úplatu ve výši 170 tis. Kč bez DPH, dále tato společnost provedla audit předběžné a výsledné kalkulace neinvestičního příspěvku poskytnutého Jihočeským krajem v rámci veřejné podpory na činnosti vykonávané Nemocnicí Písek, a.s. v roce 2014 za cenu 15 tis. Kč bez DPH a dále za audit čerpání veřejné podpory v investiční oblasti poskytnuté Jihočeským krajem v roce 2014 v rámci veřejné podpory ex-ante na činnosti vykonávané Nemocnicí Písek, a.s. za cenu 15 tis. Kč bez DPH a náklady za daňové poradenství od firmy EDUK CB a.s. činily 12 tis. Kč bez DPH.

3.20. Ostatní provozní náklady a výnosy

Na ostatní provozní náklady společnosti zúčtovala částka 903 tis. Kč pojistné majetku a odpovědnosti za škodu, částka 1 071 tis. Kč za náklady vzniklé z odškodnění za nemoci z povolání a pracovní úrazy a částka -2 126 tis. Kč upravující náklady o rozúčtování daně z přidané hodnoty (odpočet).

Na ostatní provozní výnosy bylo účtováno celkem 10 642 tis. Kč, z toho: za ostatní výnosy 213 tis. Kč (platba za internet, tel.hovory), za přijaté mňirady škod 232 tis. Kč, na provozní dotace 10 197 tis. Kč (rozdělení viz str. 11 a 12).

3.21. Mimořádné náklady a výnosy

Společnost v účetním období neúčtovala o mimořádných nákladech a výnosech.

3.22. Přijaté nebo poskytnuté zajištění

Společnost nepřijala ani neposkytla žádné zajištění závazků.

3.23. Transakce se společnostmi ve skupině

Transakce se společnostmi ve skupině jsou popsány ve zprávě o vztazích mezi ovládající a ovládanou osobou o vztazích mezi ovládanou osobou a ostatními osobami ovládanými stejnou ovládající osobou sestavenou za období roku 2014.

3.24. Významné události, které nastaly mezi rozvahovým dnem a okamžikem sestavení účetní závěrky

Mezi rozvahovým dnem a okamžikem sestavení účetní závěrky žádné významné události nenastaly.

Nemocnice Písek, a.s.

16

Podpis statutárního orgánu:	
funkce	předseda představenstva
jméno	MUDr. Jiří Holan, MBA
podpis	
	místopředseda představenstva
	Ing. Dana Čagánková
	



**Zpráva nezávislého auditora
pro akcionáře společnosti Nemocnice Písek, a.s.
o auditu účetní závěrky**

Ověřili jsme přiloženou účetní závěrku společnosti **Nemocnice Písek, a.s.**, IČO 260 95 190, se sídlem Karla Čapka 589, Budějovické Předměstí, 397 01 Písek, tj. rozvahu k 31. prosinci 2014 a výkaz zisku a ztráty za období od 1. ledna 2013 do 31. prosince 2014 a přílohu této účetní závěrky, včetně popisu použitých významných metod, přehledu o peněžních tocích a přehledu o změnách vlastního kapitálu. Doplnující údaje jsou uvedeny v příloze této účetní závěrky.

Odповідnost statutárního orgánu účetní jednotky za účetní závěrku

Za sestavení a věrné zobrazení účetní závěrky v souladu s českými účetními předpisy odpovídá statutární orgán společnosti. Součástí této odpovědnosti je navrhnout, zavést a zajistit vnitřní kontroly nad sestavováním a věrným zobrazením účetní závěrky tak, aby neobsahovala významné nesprávnosti způsobené podvodem nebo chybou, zvolit a uplatňovat vhodné účetní metody a provádět dané situaci přiměřené účetní odhady.

Odповідnost auditora

Naší úlohou je vydat na základě provedení auditu výrok k této účetní závěrce. Audit jsme provedli v souladu se zákonem o auditorech a Mezinárodními auditorskými standardy a souvisejícími aplikačními doložkami Komory auditorů České Republiky. V souladu s těmito předpisy jsme povinni dodržovat etické normy a napláňovat a provést audit tak, abychom získali přiměřenou jistotu, že účetní závěrka neobsahuje významné nesprávnosti.

Audit zahrnuje provedení auditorských postupů, jejichž cílem je získat důkazní informace o částkách a skutečnostech uvedených v účetní závěrce. Výběr auditorských postupů závisí na úsudku auditora, včetně posouzení rizik, že účetní závěrka obsahuje významné nesprávnosti způsobené podvodem nebo chybou. Při posuzování těchto rizik auditor přihlídně k vnitřním kontrolám, které jsou relevantní pro sestavení a věrné zobrazení účetní závěrky. Cílem posouzení vnitřních kontrol je navrhnout vhodné auditorské postupy, nikoli vyjádřit se k účinnosti vnitřních kontrol. Audit též zahrnuje posouzení vhodnosti použitých účetních metod, přiměřenosti účetních odhadů provedených vedením i posouzení celkové prezentace účetní závěrky.

Domníváme se, že získané důkazní informace tvoří dostatečný a vhodný základ pro vyjádření našeho výroku.

Výrok auditora

Podle našeho názoru účetní závěrka podává věrný a poctivý obraz aktiv a pasiv společnosti Nemocnice Písek, a.s. k 31. 12. 2014 a nákladů a výnosů a výsledku jejího hospodaření a peněžních toků za rok končící 31. 12. 2014 v souladu s českými účetními předpisy.

V Praze dne 6. března 2015

Ing. Jakub Kovář
auditor, oprávnění KA ČR č. 1959
místopředseda představenstva

auditorská společnost, oprávnění KA ČR č. 96
Praha 8, Karlín, Sokolovská 5/49, PSC 186 00



**Zpráva nezávislého auditora
pro akcionáře společnosti Nemocnice Písek, a.s.**

O ověření výroční zprávy

Ověřili jsme soulad výroční zprávy společnosti Nemocnice Písek, a.s., se sídlem: Karla Čapka 589, Budějovické Předměstí, 397 01 Písek, IČ: 260 95 190 sestavené za účetní období 1. ledna až 31. prosince 2014 s účetní závěrkou, která je obsažena v této výroční zprávě. Za správnost výroční zprávy je zodpovědný statutární orgán společnosti Nemocnice Písek, a.s. Naším úkolem je vydat na základě provedeného ověření výrok o souladu výroční zprávy s účetní závěrkou.

Ověření jsme provedli v souladu se zákonem o auditorech a v souladu s Mezinárodními auditorskými standardy a aplikačními doložkami Komory auditorů České Republiky. Tyto standardy vyžadují, aby auditor naplánoval a provedl ověření tak, aby získal přiměřenou jistotu, že informace obsažené ve výroční zprávě, které popisují skutečnosti, jež jsou předmětem zobrazení v účetní závěrce, jsou ve všech významných ohledech v souladu s příslušnou účetní závěrkou. Jsme přesvědčeni, že provedené ověření poskytuje přiměřený podklad pro vyjádření výroku auditora.

Podle našeho názoru jsou informace ve výroční zprávě společnosti Nemocnice Písek, a.s. sestavené za účetní období 1. ledna až 31. prosince 2014 ve všech významných ohledech v souladu s výše uvedenou účetní závěrkou.

V Praze dne 15. května 2015

Ing. Jakub Kovář
auditor, oprávnění KA ČR č. 1959

NEXIA AP a.s.
Praha 8 - Karlín, Sokolovská 5/49, PSČ 186 00
auditorská společnost, oprávnění KA, ČR č. 096

